

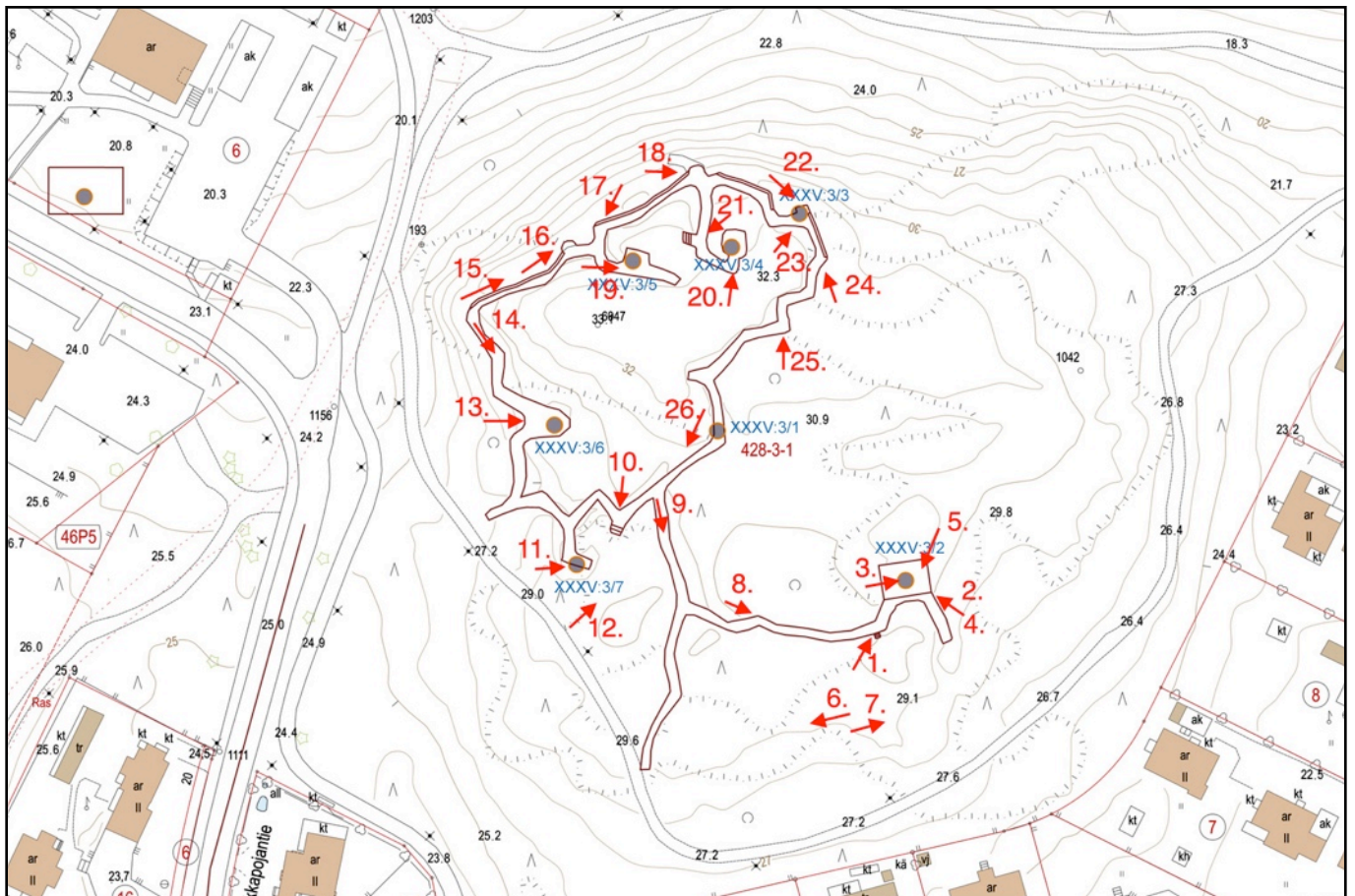
03.02.2020

PITÄJÄNMÄKI Välimäki (TUKIKOHTA XXXV:3)

Sijainti. Pitäjänmäellä Kokkokallion ja leikkikentän välillä. Ympärillä olevat tiet: Kolkkapojantie, Jännetie ja Nuolitie

Muistiinpanoja 22.4.1992 sekä 26.9.2021

Tämä mäki on hieman piilossa teitä kulkeville, koska se itä- ja eteläpuoleltaan rajoittuu omakotitalojen takapihoihin. Lenkkeilijät tuntevat mäen sitä kiertävältä ulkoilutieltä, vaan itse linnoitteet taitavat näkyä vain koirien ulkoiluttajille, kalliolla ryypiskeleville porukoille ja lapsille jotka leikeissään kulkevat täällä. Mäen luoteisnurkka kohoaa jyrkkänä entisen pellon reunan viertä kulkevalta lenkipolulta kun taas muualta mäki nousee loivasti kallioisena ja osin kivisenä. Länsipuolinen rinne on synkempää kuusimetsää samoin kuin pohjoisrinne. Kaakonpuolen valtapuu on mänty, joka harvempana on myös mäen päällä. Mäen itälaita on kivikkoista ja kalliosta. Ei merkkejä linnoitteista.



Inventointikartta ja kantakartta tuntevat mäen varustuksen jäljellä olevat osat aika tarkasti.
Lisätty valokuvien paikat



© MH 22.04.1992

Mäen kaakkoislaidalla on kaksihuoneinen suojahuone XXXV:3/2 jonka betonikatto on vielä jäljellä. Sen sisämitat on noin 3x6m. Suojan läntinen oviaukko on vielä ehjä ja siitä pääsee kurkistamaan sisälle. Sen ovenpielessä oli vielä jäljellä puiset karmit 1992. Sisällä on törkyä ja merkkejä tilapäisestä leiriytymisestä patjoineen. Suojahuoneiden välinen seinä on osin purettu. Katon betonissa on alapinnalla uria. Onko mahdollisesti ollut jonkinlaisia teräskiskoja jotka sittemmin otettu talteen. Suojan itäpuolen oviaukon kohdalla on käytävä täyttynyt ja katon kulmakin puuttuu.

Läntisen oven edessä on siistiä käytävän seinää muutamalla mutkalla ja yhdet portaat eteläpuolelle. Pian käytävä kuitenkin muuttuu maavalliseksi ja johtaa länteen.

Suojahuoneelta XXXV:3/2 eteläkaakkoon johtava käytävä osin täyttynyt ja kasvillisuuden valtaama. Käytävä ulottuu lähes ulkoilutielle. Ulkoilutie on valmistunut ilmakuviin mukaan 1976 ja 1988 välillä.

1.

Suojahuone XXXV:3/2



© MH 22.04.1992

2.



3.
Suojahuoneen XXXV:3/2
sisätiloja.



4.



5.
Suojahuoneen XXXV:3/2
katto on ohuen sammaleen
peitossa.



© MH 26.09.2021

6.

Suojahuoneen XXXV:3/2 eteläpuolella olevia betonirakenteita.



© MH 26.09.2021

7.

Suojahuoneelta XXXV:3/2 lounaaseen, lähempänä ulkoilutietä ja sen suuntaisesti on maassa tasoero. Noin 20m matkalla maassa 10-30cm korkea ja hiukan mutkitteluva reunus, joka muistuttaa käytävän reunaa. Ainakin yhdessä kohdassa on selvästi havaittavissa betonia. Reunus on sammaleen peittämä, joten sitä pitää hieman poistaa nähdäkseen betonia. Onko tässä ollut käytävä joka olisi täytetty siten että, vain toinen reunus näkyy osittain. Reunuksen itäpäässä näyttäisi olevan neliskulmainen painanne, suojan paikka? Tämä ei ole mukana suojeluluettelossa. Merkintä **A** omassa lisäkartassa.



Suojahuoneelta XXXV:3/2 länteen johtavaa käytävää.

Mäen lounaisnurkassa oleva käytävä jatkuu hieman pidemmälle kuin on pohjakarttaan piirretty, tosin hyvin täyttyneenä.

Koska Jännetien varsi on ollut rakennettuna ilmakuvan mukaan jo 1932 ja ulkoilutie tehty vasta n. 50-vuotta myöhemmin, niin on oletettavaa että, risuja ym. puutarhajätettä on tuotu metsän puolelle. Juoksuhautoja on täytetty vastaavissa tilanteissa lähes kaikkialla missä olen käynyt. Onko mäen eteläreunalla ollut enemmänkin rakenteita?

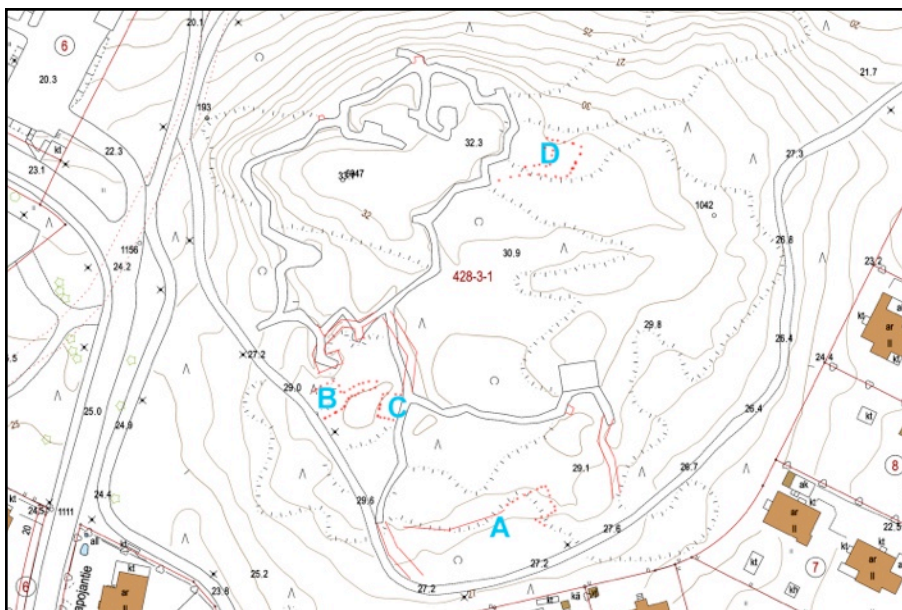
Kantakartta ja sitä myötäilevä inventointikartan piirros, seuraavat kohtuullisen hyvin vielä näkyvillä olevia käytäviä.

Lounaislaidan käytävät on pääosin maavallisia ja ajan saatossa pyörityneitä. Pitää käydä kuvaamassa keväällä pilvisellä säällä, kun lehdet ei ole puissa eikä aurinko luo tummia varjoja.

Ulkoilutien länsipuolella ei näyttäisi olevan rakentamista.

8.

© MH 26.09.2021



Suojahuoneelta XXXV:3/2 ja etelästä tulevat käytävät yhdistyvät kallioon louhituksi ja osin betonivahvisteiseksi käytäväksi. Tuossa risteyksessäkin näyttäisi olevan jotain rakentamisen alustavia töitä tehdyn. Onko työt jääneet täysin kesken vai onko suunnitelmat muuttuneet alkuvaiheiden jälkeen. Merkintä C omassa lisäkartassa.

Lisäkarta: Omia havaintoja ja tulkintoja.

- Yhdyskäytävä jatkuu on syvä ja on hyvässä kunnossa, tosin kasvillisuuden valtaamaa. Se yhtyy muutaman mutkan jälkeen kallion lakea kiertävään käytävään.



© MH 26.09.2021

9.



© MH 19.05.1992

Lakea kiertävää käytävää myötäpäivään kierrettäessä tulee ensin vastaan betonisesta käytävästä etelän puolelle nousevat portaat. Siistä ja huolellista rakentamista pyöristettyine käytävän nurkkineen.

Sammal alkaa ottaa vallan.
Vasen kuva vuodelta 1992
Oikean puoleinen vuodelta 2021



© MH 26.09.2021

← **10.** →

Pian portaiden jälkeen on käytävänhaara, jonka päässä oleva kuoppa (tunniste XXXV:3/7) on rakentamaton.

Kuopan XXXV:3/7 kohdilla käytävä on alimmilta osin louhittu.

XXXV: 3/7 eteläpuolella on kalliolla laaja kulmikas painanne josta näyttäisi johtavan täyttynyt käytävä itään. Tämäkin vaikuttaa kesken jääneeltä osalta linnoitteita. Merkintä **B** omassa lisäkartassa.



11.

Rakentamaton suoja
XXXV:3/7



Suojan XXXV:3/7
vieressä oleva
kulmikas painanne.
Merkintä **B**

12.

Suojahuoneelta XXXV:3/7 hieman pohjoiseen on käytävähaara josta johtaa ulkoilutuelle täyttyvä haara. Onko siinä ollut saapumisreitti linnoitteille. Inventointikartan mukaan läheinen Kolkkapojantie olisi rakennettu linnoitteisiin kuuluvan tykkien paikalle. Saapumisreitti pohjoiseen johtavan käytävän itäpuolella on pian kuoppa XXXV:3/6, käytävän itäpuolella. Kuoppa on rakentamaton.



© MH 26.09.2021

13.



© MH 26.09.2021

Kuopan XXXV:3/6 jälkeen käytävä muuttuu kallioon louhituksi ja betonivahvisteiseksi ampumahaudaksi.

14.



15.

Mäen luoteislaidan käytäviä.

Käytävä nousee ylemmäs liki kallion lakea ja kääntyy itään. Tältä osin ollaan rintamasuunnan puolustusvarustuksissa. Mäki on suht jyrkkä ja ampumahaudat korkealla etumaastoon nähden. Mäen pohjoislaidan varustukset vastaavat mielestäni hyvin inventointikarttaa. Nämä varustusten osat näkyy myös ilmakuvissa. Käytävä on osin täyttynyt ja puskien valtaamaan. Mahdollisia pienempiä "Ampumakomeroita" jotka olisi olleet käytävän rintamapuolella, voi vain arvailla. Muutama tällainen kohta löytyy.



16.



17.



18.

**19.**

XXXV:3/5 Suojahuone ja sen takana mäen laelle nousevat portaati.

**20.**

XXXV:3/4 räjäytetty suojahuone mäen laella.

Suojahuone XXXV:3/5 on mäen keskustan puolella. Se on ollut betoninen ja räjäytetty. Suojan kuoppa on täynnä rojua. Seinien yläosan betonia on näkyvissä. Suojan laidalta nousee portaat kallion laelle. Muutaman mutkan jälkeen kääntyy suojahuoneelle XXXV:3/4 johtava käytävä. Käytävä on syvä ja betonoitu sileäksi. Siksi kelvannut myös töhrijoille. Ennen suojahuonetta on tyylikkäätsä portaat käytävän laidalle. Suoja XXXV:3/4 on myös ollut betoninen ja tietysti räjäytetty. Varustukset jatkuu siistinä ampumahautana seuraten mäen korkeimman osan pohjoislaitaa. Varustusten koillisnurkassa on mäen ainoa rakennettu tuliasema XXXV:3/3. Tuliasema on ilmeisesti ollut tarkoitus kattaa. Nelikulmaisen aseman takaosa avautuu juoksuhautaan. Seinät on paksultikinivistä muurattuja.

23.

21.



Mäen laella olevien suojahuoneiden 3/4 ja 3/5 välillä on syvää betonista juoksuhaudaa. Nämä portaat nousee suojalle 3/4 johtavasta käytävästä.

Mäen koillisnurkassa oleva tuliasema XXXV:3/3

22.



Tuliasemasta 3/3 käytävä jatkuu vielä hiukan ampumahautana kunnes kääntyy ylittämään mäen mutkittelevana yhdyskäytävänä.

Tuliaseman XXXV:3/3 itäpuolella mäki on vielä korkealla. Rinne alkaa laskeutua loivana vasta pienen matkan päästä. Hieman ihmetyttää että, mäki olisi vain puoliksi varustettu. Mäen koillis- ja itälaidalla ei ole mitään varustusta. Onko jäänyt kesken.

Tuon mäen itäosan päällisen keskellä on painanne ja sinne näyttäisi johtavan täyttynyttä käytävää muistuttava ura noin 20m yhdyskäytävästä. Mitään varmaa merkkiä linnoitteista ei ole, ei betonia eikä louhinnan jälkiä. Mielikuvituksessani sijoitin sinne pesäkkeen varmistamaan varustuksen sitä laitaa. Merkintä **D** omassa lisäkartassa sivulla 5.

24.

Ampumahautaa tuliaseman 3/3 itäpuolella



© MH 26.09.2021



© MH 26.09.2021

25.

Etelän suuntaan ja suojahuoneille johtavaa käytävää mäen laella



26.

Etelän suuntaan ja suojahuoneille johtavaa käytävää mäen keskivaiheilla

Loppukommentit.

- XXXV:3 on hiukan ristiriitainen linnoituksen osa. Paljon hyvin rakennettua käytävää sekä lähitienoiden ainoa suojahuone jossa katto vielä päällä. Mutta . . . Jotenkin jää sellainen tunne että homma olisi jäänyt kesken, muutenkin kuin rakentamattomien suojahuoneiden kuoppien osalta. Mäen itälaidan täydellinen varustamattomuus hämmästyttää. Myös länsilaidan selkeä painanne (kohteen 3/7 eteläpuolella) pistää epäilemään keskeneräisyyttä tai suunnitelmien muutosta. Onko mäen laelle koillisnurkkaan hahmoteltu lisää varustuksia.

Mitä on ollut varustusten eteläpuolella josta löytyi betonista seinämää.

- Inventointikartta sijoittaa tykkipatterin XXXV:101/1 Jännetien ja mäen välille nykyisten Jännetie 8-16 omakotitalojen tonteille. Museoviraston mukaan: ”*Ensimmäisen maailmansodan aikainen tykkipatteri. Rakennusajankohta 1915-1918. Kohde on tuhoutunut jäätyään asutuksen ja teiden alle. Aseistuksena on ollut 4 kpl 152 mm:n 120 puudan piirityskanuunaa vuoden 1877 mallia. Pääampumasuunta on ollut pohjoisluoteeseen. Patteri kuuluu tukikohtaan XXXV.*” Voisiko tuo olla jopa lähempänä mäkeä kuin kartassa esitetty.

Voisiko se selittää suojan 3/2 eteläpuolelta löytyneent betoniseinämän? Helsingin karttapalvelusta löytyvä Kiinteistökartta vuodelta 1945 sijoittaa tuonne mäen etelälaidalle rakennusten lisäksi useita mielenkiintoisia tieyhteyksiä jotka on tontinrajoista riippumattomia. Mitä ne tiet on olleet? Oletettavasti kuitenkin ennen tonttien rakentamista syntyneitä.

- Hämmästellä täytyy sitä rakentamisen määrää, mikä näissä linnoitteissa on ollut ja samalla ihmetyttää myös se kuinka vähän niitä tunnutaan kunnioitettavan. Tilanne olisi varmasti aivan toinen jos näitäkin käytäviä olisi käytetty siihen tarkoitukseen johon ne on rakennettu. Ympäristön tulisi suhtautua näihin niin, että ne ovat alueen omaleimaisuutta korostavia seikkoja sekä antavat sellaista historiallista perspektiiviä puistoalueille jota muissa lähiöissä ei ole. Tämä mäki osoittautui jälleen suuremmaksi kuin olin sen kuvitellut.

Mikko Hakala 03.02.2022