

Vallitukset

01.12.2022

VALLIKALLION SIRPALEITA (Vallikallio) TUKIKOHTA XXVIII:10, tykkiasema 104 ja kaarimuurit

Sijainti. Leppävaaran Vallikallion tukikohdan osien XXVII:5-9 itäpuolisessa maastossa. Vallikallionkadun, Porarinkadun ja Laturinkujan vieressä.

Museovirasto (www.kyppi.fi)

Tukikohta XXVIII:10 (tiivistelmä)

“Kaksi kallioon louhittua ensimmäisen maailmansodan aikaista luolaa. Rakennusajankohta 1915-1918. Pinta-alat ovat 15 m² ja 25 m². Kummassakin luolassa on betoniseinät ja lattiat. Sisäänkäynnit on varustettu eteisellä. Aaltopeltikatot on poistettu.”

Tykkipatteri 104 (tiivistelmä)

“Ensimmäisen maailmansodan aikainen neljän tykin mörssäripatteri. Rakentamisajankohta 1914-1915. Patterista on säilynyt ainoastaan yksi tykinasema. Tykinperusta on valettu betonista ja kiinnityspultit ovat jäljellä. Aseman oikean puoleisessa etunurkassa on kallioon louhittu 3 m² kokoinen ampumatarvikekomero. Tykkiaseman vasemman puoleisessa etunurkassa on ilmeisesti ollut hirsirakenteinen suojahuone. Tykkiaseman eteläpuolella on sortunut suojahuone. Jäljelle jäänyt tykkiasema on toinen etelästä lukien. Patterin aseistuksena on ollut 4 kpl 280 mm:n raskasta rannikkomörssäriä”

Kaarimuurit

Omaa havainnointia. Ei mainintaa museoviraston sivuilla.

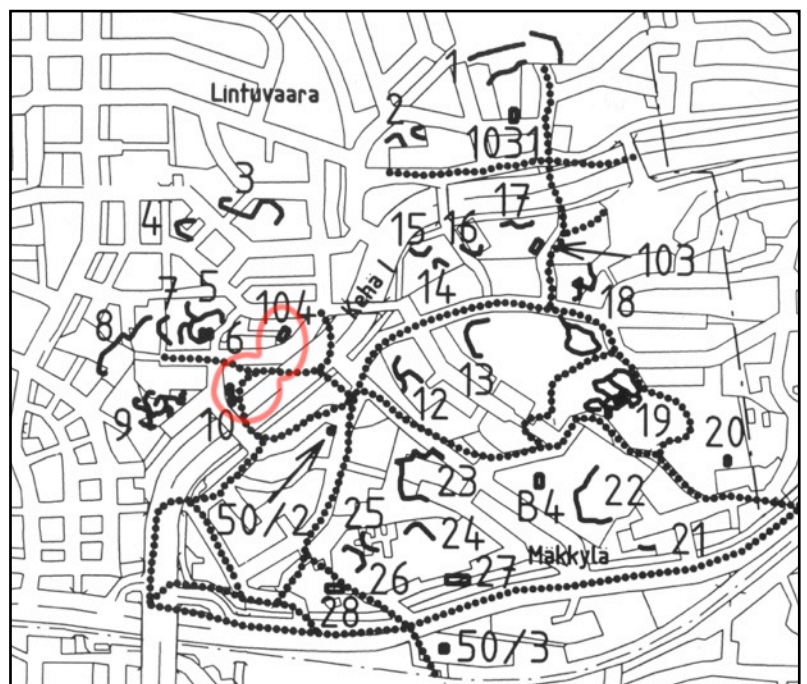
Valokuvat ja muistiinpanot 10-16.5.1992, 27.4.2022

Täydennetty kuvilla 27.4.2022. Kartat, täydennykset ja kuvatestit loppuvuodesta 2022.

Esipuhe

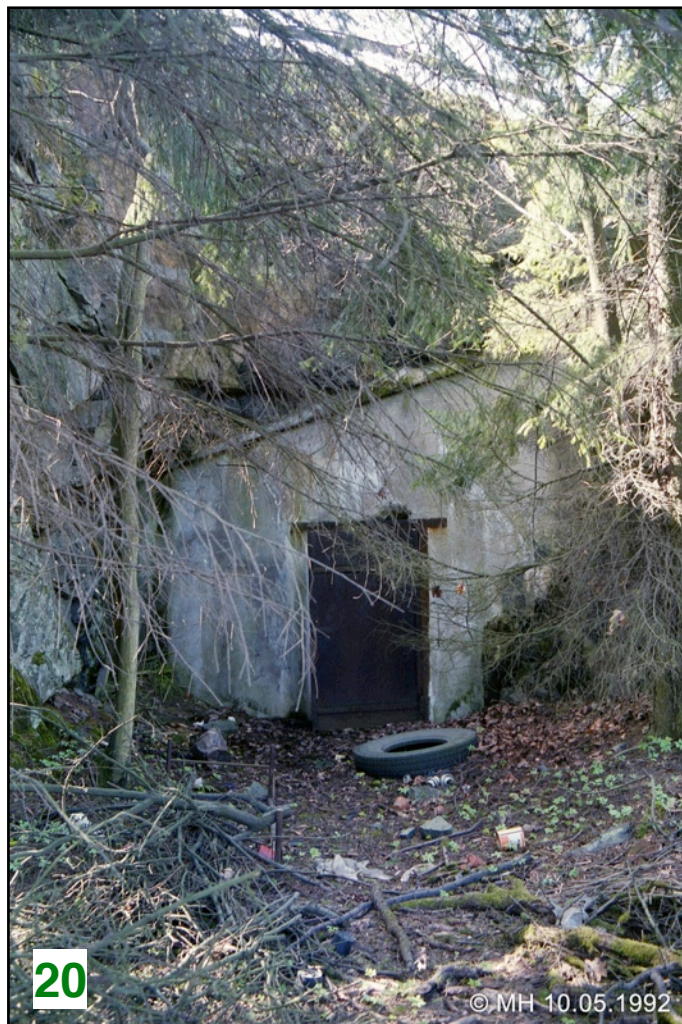
Mielenkiintoisia kohteita joita on tullut katseltua “ohimennen”. Luolat on edelleen jäljellä ja mörssäriaseman jalusta. Omaa selvittelyä karttoihin, ilmakuviin ja paikallakäynteihin liittyen tykkien viereisiin kaarimuureihin. Maailma muuttuu ja kaupunki kasvaa. Uuden rakentamisen yhteydessä jotain vanhaa poistuu. Onneksi jotain myös säilyy.

Espoon kaupungin inventointikartta vuodelta 1998. Tukikohta XXVIII Lintuvaara, Mäkkylä. Tukikohdan osien paikat. →



XXVIII:10

Kaksi luolaa vanhan tykkätien vieressä lähellä tykkiasemaa. Juuri muuta tietoa ei luolista ole kuin tuo Museoviraston “kyppi.fi” sivustojen luonnehdinta.



20

© MH 10.05.1992

← Pohjoisempi luola.



30

© MH 10.05.1992

Eteläisempi luola. →

Muistiinpanoja 10.5.1992 *“Porarinkadun eteläpuolella olevien vanhojen omakotitalontonttien laidalta löysin yllättäen kaksi luolaa, eli kallioon louhittua suojaa. Luolat jää ohikulkijoilta hyvin helposti havaitsematta vaikka käytännössä he kävelevät niiden yli. Ruutikellarintien ylitettyä Kehä-1:n Laturinsillalla on edessä Laturinkujan risteys. Luolat on risteuksen alla.* (Katujärjestelyt muuttuneet vuoden 1992 jälkeen).

Suojien etuseinä on betoninen ja ovi rautaa niin kuin muutkin luolat Mäkkylä-Leppävaara alueella. Suojissa on eteinen ja sen sivulla peremmälle johtava ovi. Taas olisi tarvittu taskulamppua.”

Luolat on vieläkin tavoitettavissa. Niiden oviaukot on jääneet Laturinkuja 4 kohdalla rakennusten ja kadun väliseen kuiluun. Etuseinät voi nähdä Googlen Maps palvelussa Mestarinkadun puolelta. Googlen kuva heinäkuulta 2014. Siinä näyttäisi ovet olevan vielä avoimia. Myös käynti luolille tapahtuu Mestarinkadun puolelta.

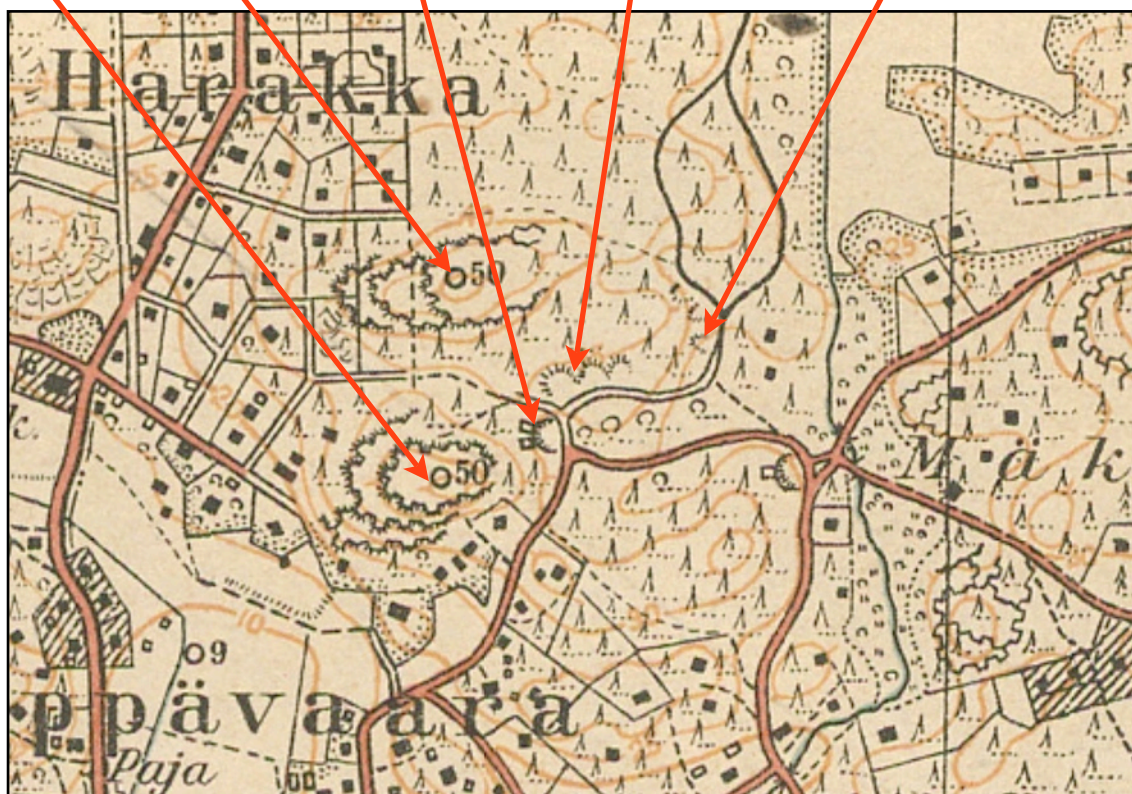
XXVIII:9

XXVIII:5-8

XXVIII:10

Kaarimuurit

104



KAARIMUURIT JA KENTTÄ

Vuoden 1932 kartassa näkyy Vallikallion linnoitteet. Siihen on myös merkitty tukikohdan XXVIII:10 kaksi luolaa. Lisäksi siinä on tykkiaseman 104 kohdalla kaarevat merkinnät. Mutta mitä ovat nuo merkinnät luolien ja tykkiaseman välillä? Kuvat [29](#) ja [23](#).

1932 kartassa näkyvät tykkitiet erottuu vuoden 1943 ilmakuvassa jossa ei vielä ole omakotitaloja. Vuoden 1956 ilmakuvassa olen hahmottavinani kaksi kaarta luolien pohjoispuolella, täsmälleen samassa kohdassa kuin vuonna 1992 ottamassani kuvassa olevat kaarimuurit. Porarinkatu ja Omakotitalo on rakennettu lähelle vuoden 1950 jälkeen (ilmakuva 1950 huomio). Omakotitalot oli paikalta purettu siis joitakin vuosia ennen käyntiäni.

Kysymys kuuluukin: Onko nuo kaarimuurit olleet paikalla ennen omakotitaloja?



29

© MH 10.05.1992



Kaarimuurien paikan voi paikallistaa taustalla näkyvän Porarinkatu 3 rakennuksen perusteella. Ellei vuoden 1932 kartassa olisi juuri samalla kohdalla kaarevia merkintöjä ja vierestä kulkisi tykkitie niin, pitäisin näitä muureja omakotitalon pihamaalle tehtyinä muokkauksina. Nyt epäilen niitä linnoitteiden aikaiseksi. Entä jos vuoden 1956 ilmakuvasa näkyvät kaarevat aiheet on kyseessä olevia muureja? Onko tontin asukas rakentanut ne heti ensimmäisenä pihatyönään. (Tontin rakennus on rakennettu ilmakuvien mukaan vuosien 1950-1956 välillä). Mitä tässä kaarimuurien kohdilla sitten on ollut? Vieressä kaksi kallioluolaa ja toisella puolella vieläkin jäljellä mörssärikytkin perustukset. Veikkaisin jonkinlaista varikkoaluetta tai kenttätykkien paikkaa.

Kaarimuureista tykkiaseman 104 suuntaan oli myös tasainen kenttä. Kuvat **22** ja **28**.



Tuo tasainen kenttä näyttää tien pohjalta mutta on kovin leveä ollakseen pelkkä tykkitie. Sijainti on kuitenkin siinä missä karttojen mukaan tykkitie johti XXVIII:10 luolilta mörssäriasemalle 104. Kun katselee vuoden 1943 ilmakuvaa voi havaita tykkitien tuntumassa, luolien ja mörssäriaseman välillä, jotain muuta kuin vain metsän ja tien.

Omakotitalojen aikaan, vuosina 1956-1990 (ilmakuvien mukaan) tonttimailla kaartanut tykkitie hissukseen katosi pihatöiden alle. Viereinen porarinkatu on rakennettu ennen vuotta 1956. Mutta mikä tämä "kenttä" on ollut?

Kenttä on sijainnut tontilla jonka rakennus ei ollut Porarinkadun puolella vaan eteläpuolelta. Tämä osa oli siis ison tontin "takapihaa", eikä näytä ilmakuvissa mitenkään viljellyltä tai muuten käytössä olevalta alueelta. Se on hyvinkin voinut olla lähes koskematon koko huvilan olemassaolon ajan, noin 35 vuotta.

Vuoden 1973 inventointikartassa on tykkiasema 104 merkitty pitkin Porarinkatua eli liki tuon kentän kohdille. Ilmeisesti kiinnitetty huomioita samoihin asioihin. Tukikohdan XXVIII osien numerointi ei ole vielä nykyisen mukainen.



© MH 10.05.1992



Tykkitie Porarinkadun viressä. Vai onko kuitenkin enemmän kuin tykkitie.



Inventointikartta vuodelta 1973. Vallikallion varustukset rengastettu ilmeisesti suojeleviksi.

15 = XXVIII:9 ja luolat 10.

14 = XXVIII:5-8

104 = tykkiasema 104

Kartan kohteiden numerointi poikkeaa nykyisestä ja käytävien ym. merkinnät on suurpiirteisempiä.



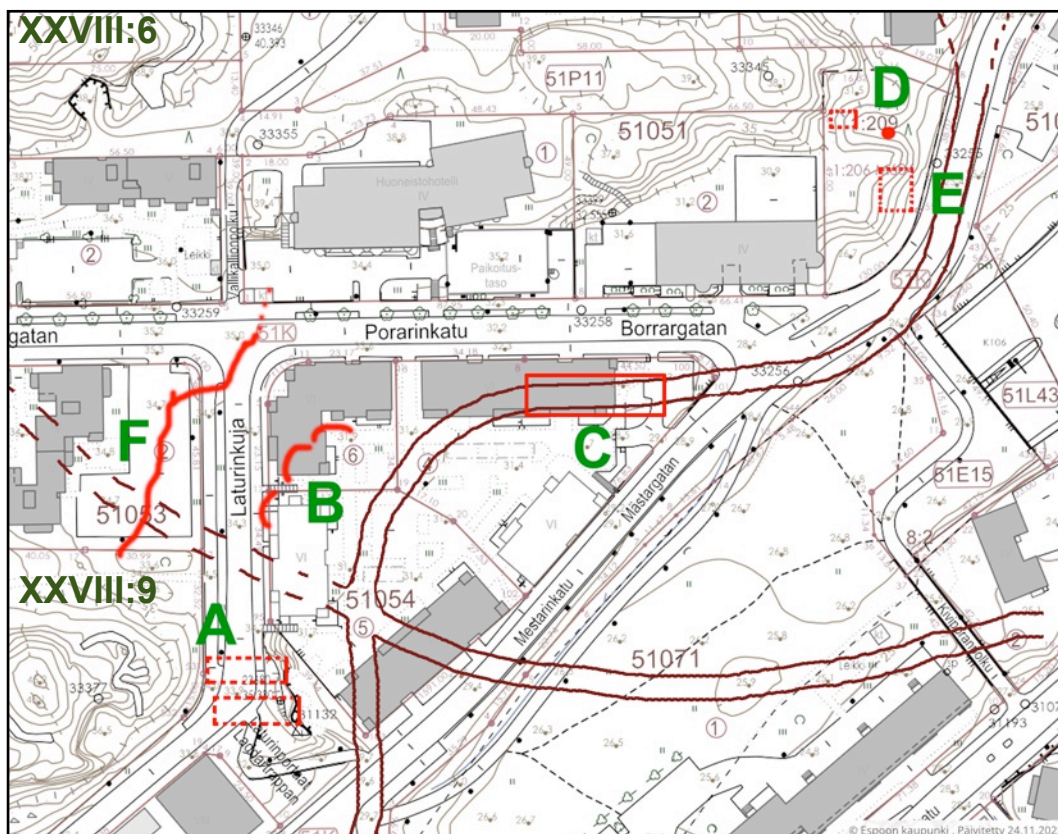
1973

Muistiinpanoja 10.5.1992

“Porarinkadun pohjoispuolelle on noussut huoneistohotelli ja vielä tyhjillään oleva toimistorakennus. Mitä lie jäänyt niiden alle. Tien eteläpuolelle jää alemmalle tasolle vanhojen omakotitalojen pihapiirit. Porarinkadun ja Ruutikadun risteyksen tuntumassa on kaareva muuri joka saattaa olla paikalla olleen talon piharakennelmia. Muuri on kiviladelta ja pituudeltaan noin 15m. Sen länsipää tekee pienen mutkan ja siinä osassa on mukana myös betoni lohkareita. Tonttien pihat on siinä määrin muokkautuneet ettei niistä voi havaita linnoitteiden merkkejä.

Tonttien pohjoislaidalla Porarintien suuntaisesti kulkee noin 5m leveä tasainen väylä. Taitaapi olla tykkitie ojineen ja keskellä väylää kasvavine korvasienineen. Väylä päättyy länsipäässä tontille johtavaan tiehen, jonka reunassa on pyöreistä kivistä tehty tukimuuri. Väylä on siis vanhempi kuin tontille johtava tie.”

Ylimääräinen yhdyskäytävä (Alla olevan kartan kohta F). Nykyisen Laturinkujan länsipuolella olevan kerrostalon parkkipaikan kohdalla on ollut yhdyskäytävä. Käytävä näkyy selvästi Ilmaluvissa 1950 ja 1956. Se on täytetty ja kadonnut jo paikalla olleen omakotitalon aikana. Käytävä ulottuu eteläpäässä aivan tukikohdan osan XXVIII:9 lähetyville, mäen juurelle. Pohjoispään jatke on ilmakuvasa 1943 epäselvä Porarinkadun kohdilta eteenpäin. Käytävä voisi kuitenkin jatkua kohteessa XXVIII:6 olevien luolien itälaidalle. Tätä käytävää en ole nähnyt merkittävän tai mainittavan missään inventoinnissa.



↑ Kohteiden likimääräiset sijainnit piirrettynä 2022 Espoon kantakartan päälle.

A = XXVIII:10 Kaksi kallioluolaa

B = Kaarimuurit

C = Kenttä

D = Tykkiasema 104. Ammussuoja ja tykin jalusta

E = Suojahuone.

F = Ilmaluvissa 1950 ja 1956 näkyvä Yhdyskäytävä.

Mukana myös tykkitien sijainti, 1943 ilmakuvasa mukaan piirrettynä.

TYKKIASEMA 104

Muistiinpanoja 10.5.1992

“Porarinkatu kääntyy itäpäässä pohjoiseen ja muuttuu Vallikallionkaduksi. Mutkan kohdalla on sisäkurvissa suurehkoista harkkokivistä tehty muuri jonka takaa paljastui aarre. Kauan etsimäni mörssäri-asema ja tykinalusta on löytynyt. Espoon kaupunginmuseon julkaisema ESPOON MUINAISMUISTOT 2 kirjanen mainitsee Vallikallion tukikohtan osalta seuraavaa: “...-14 erilaista suojarakennusta, 1 tykinalusta, 8 tuliasemaa. Tukikohtaan kuulunut neljää 229 mm mörssäriä varten rakennettu patteri Vallikallion itäpuolella.” Maininnat tykinalustasta ja patterista vaivasivat mieltä kun niitä ei tahtonut löytyä.

Tykkiasema on noin 4m syvässä suorakaiteen muotoisessa maavallikuopassa. Pituutta Vallikalliontien reunasta alkavalla asemalla on $\approx 14\text{m}$ ja leveyttä $\approx 8\text{m}$. Aseman vasemmassa takakulmassa on kaikenlaisella tavaramalla peittynyt painanne ja oikeassa takakulmassa pieni (2x1.2m) pariovellinen ehjä suoja. Tykinalusta on noin 2m aseman etureunasta ja sen halkaisija on saman verran. Korkeutta tällä pyöreällä tykinpaikalla on noin 50cm. Alustan keskellä jököttää paksu akselitappi ja ympärillä 6 pienempää kiinnitystappia. Tykkialustan takana maanpinnan tasossa on sammaleen peitossa kivinen kaari noin 1.5m alustasta. Keskipisteenä tällä kaarella on tykinalustan keskitappi. Pienellä kuopimisella saattaisi paljastua koko aseman pohjaa peittävän maa ja sammale kerroksen alta enemmänkin rakennettua kivetystä.

Tykkiaseman vieressä on muodottoman näköiseksi luhistunut painanne joka lienee suojan jäännös. Tämän suojan edessä kadun reunassa on molemmin puolin kivimuuri joka kääntyy pyöreästi suojan suuntaan upoten kuitenkin maa-aineksen sisään. Kivimuurit ovat noin 170cm korkeita. Oikeanpuoleinen muuri on lyhyempi, $\approx 4\text{m}$ eikä ylety edes tykkiaseman aukolle. Porarinkadun suuntaan olevaa reunamuuria onkin sitten pitempään eli jalkamitalalla mitattuna suurinpiirtein 16m. Se kääntyy lopuksi sisämaahan ja menettää korkeudestaan muutaman kiven ja katoaa rojujen sekaan.

Tykkiaseman valleista on vaikea päätellä onko säilynyt asema jommasta kummasta päästä patteristoa vaiko sen keskeltä. Vallikalliontien puolella reunavallin jälkeen on vastassa kerrostalon seinä. Porarinkadun puolella, reunavallin takana on rojuinen syvennys ja sen vieressä liikerakennus. Porarinkadun paikkakin on tainnut aikojen kuluessa muuttua siten, että alle on voinut jäädä osia tykkiasemista. Porarinkadun entinen nimi oli Närhitie.

Mitäpä tuohon lisäämään. Kohtuullisen kattavasti tuli aikoinaan muistiinpanot tehtyä.



↓ Mörssärin jalusta. Jalustan takana, vasemmalla puolella rinteessä on ilmeisesti ollut joku suoja.



↓ Ammusvarasto





↑ Hieman syrjäisempi paikka niin näinhän siinä käy. ↑

↓ Näkymä Vallikallionkadulta

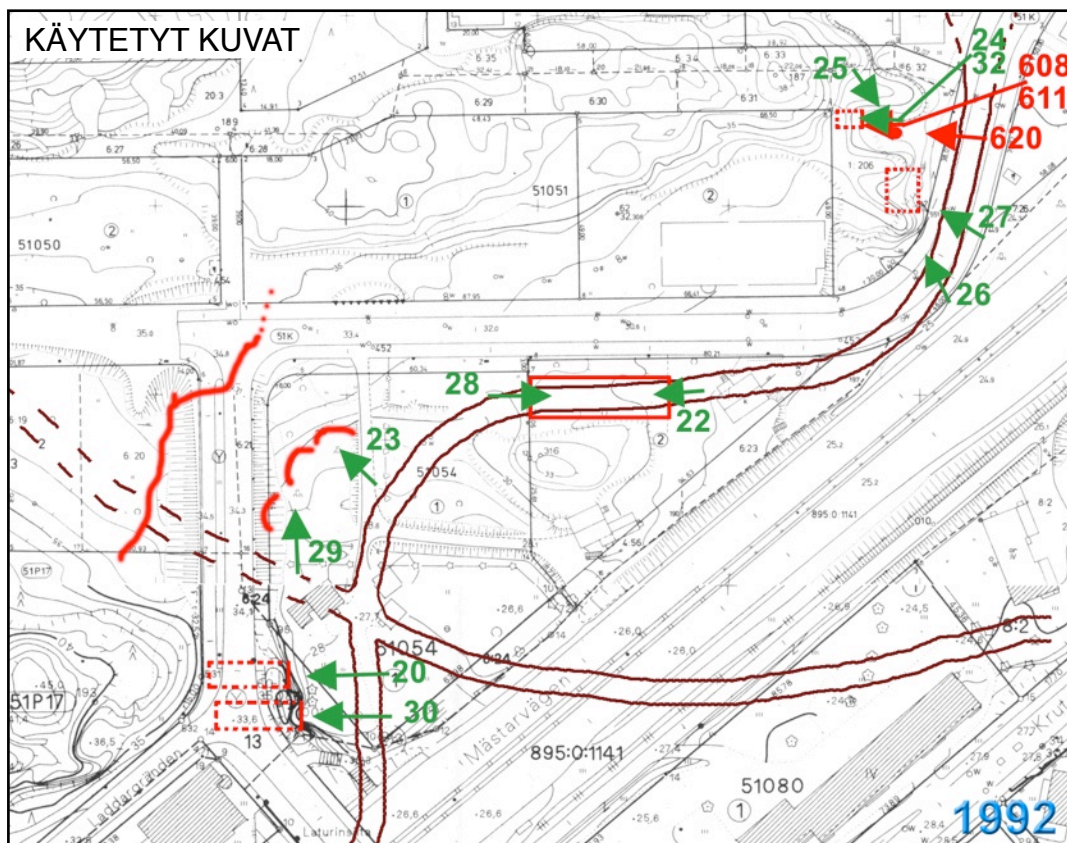




↑ Tuossa kivimuurien välissä olevassa poterossa on ollut suojahuone. Kivimuurit on valitettavasti hävinneet muutaman metrin pätkää lukuun ottamatta. Kun viereistä kehätietä tungettiin mestarintunneliin niin, tarvittiin väliaikainen kulkuväylä, Silloin väliaikainen Kehä-1 kulki Vallikallionkadun ja Porarinkadun risteyksen yli. Nämä kadut taas joutuivat väistämään tuon kivimuurin yli. No jäipä ainakin kuvat muistoksi.

↓





← Kuvat 10-16.5.1992
 ← Kuvat 27.4.2022

Loppukommentit

Luolat pitäisi vielä käydä kuvaamasta sisäpuolelta. Ovet on kuitenkin voitu pistää kiinni kun viereen on noussut runsaasti asutusta. Luolissa tuskin on mitään erityistä muista poikkeavaa.

Kaarimuurien osalta jäänee arvoitukseksi ellei joku paikalla olleen huvilan asukas ole asiasta kertonut, onko ne linnoitteiden osia vai huvilan aikana rakennettuja.

Kentän osalta koin aikoinaan yllätyksen kun metsästä löytyi tuollainen tasanne. 1943 ilmakuvasta pitäisi saada mahdollisimman tarkka kopio. Siinä on tykkikien vierustalla jotain muutakin kuin ojat ja metsä.

Ylimääräinen yhdyskäytävä on hyvä esimerkki siitä ettei 1970-luvulla alkanut inventointi voinut rekisteröidä kaikkea 20-vuotta aikaisemmin rakentamisen alle jääneitä rakenteita. Kuinka paljon näitä onkaan ympäri Helsinkiä. Kiitos ilmakuviasta "<https://kartta.hel.fi/>". Sisältää jonkin verran Espoon puolta, paikoin jopa enemmän kuin Espoon karttapalvelu "<https://kartat.espoo.fi/ims>".

Tykkiaseman 104 olinkin jo inventoinut aika hyvin 1992. Sääli ettei koko patteria ole aikanaan säästetty ja pieniä paloja on myöhemminkin rouhaistu. Siivousta ja kunnossapitoa kaipaisi. Missä on ollut tämä museoviraston kuvan mörssäri. Ei ainakaan tuossa jäljellä olevassa eikä kohteen 10 luolien edessä.



1.12.2022
 Mikko Hakala