

Vallitukset

6.7.2023

LAAJALAHTI RUUKINRANTA TYKKIPATTERI XXXVI:107

Sijainti. Turunväylän eteläpuolella Ville Vallgrenin tien ja Joel Rundtin tien risteyksessä, Ville Vallgrenin tien länsipuolella. Osin omakotitalojen tonteilla.

Museovirasto (www.kyppi.fi)

Tukikohta XXXVI:107 (Tiivistelmä selvityksistä ja kohdekuvauksesta):

“Ensimmäisen maailmansodan aikainen tykkipatteri. Se on jäänyt suurimmaksi osaksi tonttialueen ja Joel Rundtin tien alle. Eteläosasta on vielä vähäisiä rakenteita näkyvissä. Patterin aseistuksena on ollut 4 kpl 229 mm:n tykkiä, joiden pääampumasuuntima on ollut länteen.

Pohjoispuolisen tykin lavetti on tallessa kiintestön Ville Vallgrenin tie 18 kellarissa, osana talon perustuksia.”

Valokuvat 22.05.1993, 10.6.2022, 10.4.2023 ja 6.7.2023

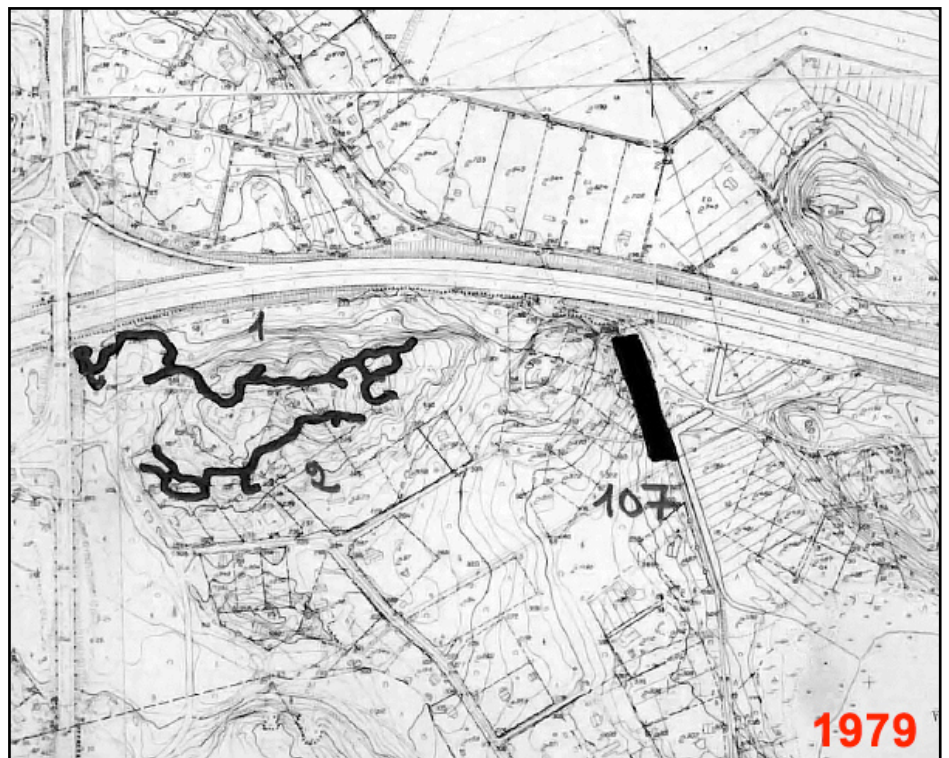
Muistiinpanoja 22.5.1993, 12.12.1993, 24.10.1995, 10.6.2022, 10.4.2023 ja 6.7.2023.

Esipuhe

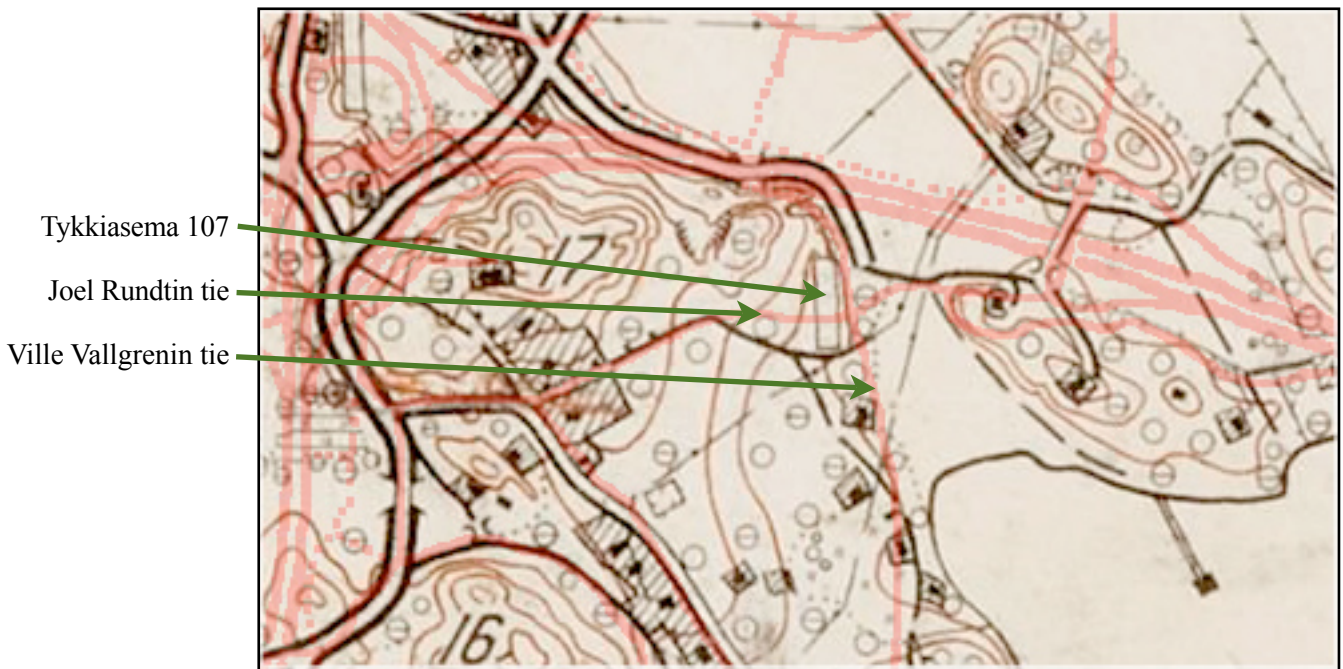
Ohi olin monesti kulkenut ja metsän reunassa nähnyt kumpareen. Linnoitteista kiinnostutuani kävin kumpareella ensimmäisen kerran 1993 mennessäni viereistä XXXVI:1-2 kohdetta katselemaan. Tuolloin en vielä tiennyt tykkiaseman 107 olemassaolosta. Tein muistiinpanoja ja piirtelin kumpareesta kaaviota. Kohde näytti suojahuoneelta, *“mitä muutakaan siellä metsässä voisi olla”*.

Pidin itsestään selvänä kumpareen liittymistä linnoitteisiin kunnes Leppävaaraseuran julkaisussa mainittiin kasan olevan Ruukinrannan tiilitehtaan kuonakasa. Asia ei siis olekaan niin yksinkertainen juttu kuin luulin. Kaikissa karttapiirroksissa tykkiasema ulottuu Joel Rundtin tien eteläpuolelle, eli kumpareen kohdille. Tiilitehtaan paikka on taasen epäselvä. Olen katsellut kumpareen lähiympäristöä löytämättä merkkejä rakennuksista. Miksi tiilitehtaan jätekasa olisi tässä jos tehdaskin on täysin toisaalla?

Vuoden 1979 inventointikartta. →



Inventoinneissa ja selvityksissä on ristiriitaa tien eteläpuolelle jääneistä osista. www.kyppi.fi mukaan: *“Eteläosasta on vielä vähäisiä rakenteita näkyvissä.”* Tukikohdan XXXVI:3 kaivausraportissa mainitaan toisin: *“Kaksi eteläisintä tykkiasemaa ovat tuhoutuneet tien alle ja pohjoisimmat ovat jääneet risteuksen luoteispuolella olevien omakotitalojen alle.”* Tien eteläpuolen osista ei siis taida olla virallista tutkimusta, ainakaan julkisesti esille laitettuna.



↑ Espoon kaupunginmuseon kokoelmista olevan kartan osasuurenos. Viaporin linnoituksen maarintaman insinöörilohkojen topografisen kartoituksen kenttämittapöytälehti 1915-1916. Täydennettynä vaalean punaisella nykyisellä katuverkostolla.

Joel Rundtin tien pohjoispuolelle jääneet tykkiaseman osat on mahdollisesti katsastettu rakennusten alueella. Yksi tykinpohja on siis rakennuksen perustuksissa (Ville Vallgrenin tie 18). Se isompi, pohjoisempi huvilamainen keltainen rakennus. Oliko tämä perustus pohjoisin tykin perustus, mahdollisesti. Maa kohoaa tuon rakennuksen pohjoispuolella kallioisena, joten siellä puolella rakennusta ei ilmeisesti ole tykkiaseman osia.

Jos tykit olisi alempana/idempänä, Ville Vallgrenin tie kohdilla niin yksi tykki voisi olla pohjoisempanakin. Tällöin ei kyllä tykin pohjat taitaisi ylettyä rakennuksen perustuksiin.

Säilynyt tykinperustus (1) olisi siis pohjoisin ja kolme muuta olisi rakennuksen eteläpuolella. Ville Vallgrenin tie 16 ja 18 piha-alueet on tuolla alueella jossa tykinpaikat 2 ja 3 sijaitsivat. Eteläisin tykinpohja (4) voisi olla Joel Rundtin tien kohdilla tai jopa osin sen eteläpuolella. Joel Rundtin tie on rakennettu vuoden 1956 jälkeen. Tien rakentamista vanhemmissa ilmakuvissa on kaikissa havaittavissa metsässä aukkoisuutta ja joitakin vaaleampia läikkyä tien kohdilla ja sen eteläpuolella. Näyttäisi siis jotta tykkiasema olisi ulottunut jopa tien eteläpuolelle.

Espoon kaupunginmuseolla on kaksi valokuvaa tykeistä. Toisessa kuvassa tykin takana näkyy peltomaisema ja tielinjaus. Lähinnä Ville Vallgrenin tie, sekä teiden takana muuntaja. Vuoden 1932 kartassa on merkitty muuntaja sekä sähkölinja. Kuvaa ja karttaa vertaamalla ilmakuviin ja uusiin karttoihin, voi päätellä tykin sijainneen aika tarkasti Joel Rundtin tien kohdilla. Espoon kaupunginmuseon kuva seuraavalla sivulla. Vieressä 1932 kartta. →





↑ Viivi Vallgren tykin vieressä. Kuva: "KAMU Espoon kaupunginmuseo"

Kuvaaja tuntematon. "Vanha "mörssäri" kuului venäläisten 1914- rakentamaan puolustusjärjestelmään. Kuvattu Espoon Laajalahden pohjoispäässä, Enteen tontilla."

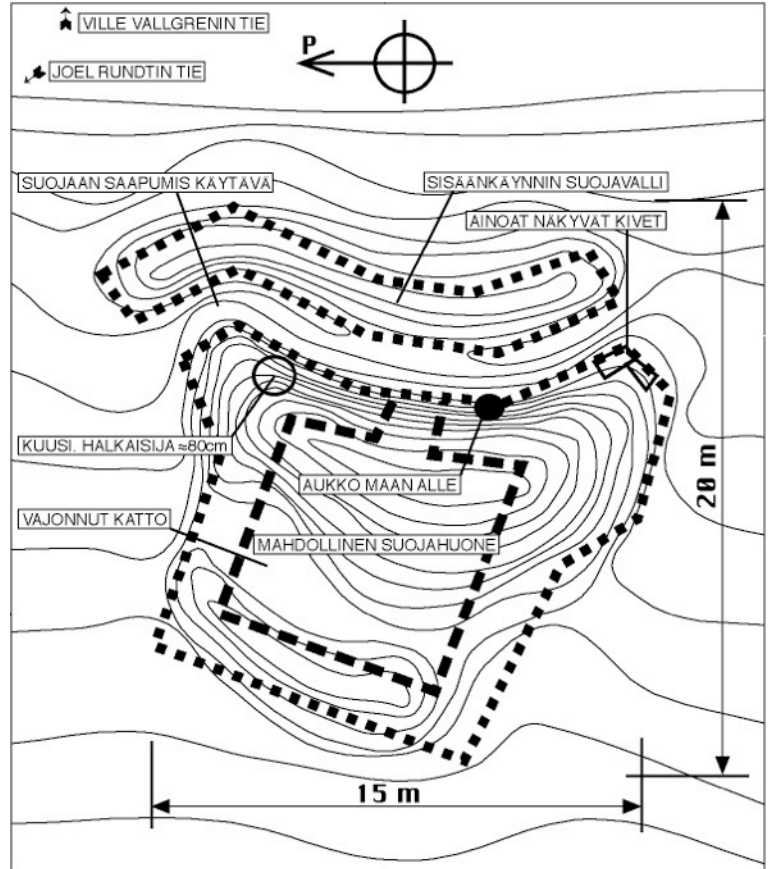
Kuvassa näkyy Ville Vallgrenin tie ja Gallen-Kallelan tien takana oleva muuntaja, joka esitetty 1932 kartassa.

Tykkipatteri 107

(Muistiinpanoja 1990-luvulta)

22.5.1993

Joel Rundtin tien ja Ville Vallgrenin tien risteyksen lounaispuolella on kumpare jonka "löysin" vahingossa maaliskuun lopulla 93. Joel Rundtin tieltä 15m päässä oleva kumpare on mitoiltaan noin 10x20m. Eteläpuolen jyrkän rinteeseen edessä on matalampi valli jonka voi hahmottaa suojan sisäänkäynnin suojevalliksi. Hieman kaareva pääkumpare on noin 4m korkea, sen takana on pienempi ja hieman matalampi töppyrä. Kumpareen keskiosa näyttää vajonneen jolloin siitä on tullut tällainen kaksiosainen mäki. Betonia osia ei näy ja ainoat kivetkin näkyy sisääntulokäytävän vasemman suuaukon kohdalla pääkumpareen juurelta. Oviaukkoa ei näy mutta sen todennäköisellä paikalla on maanrajassa aukko (~30x30) joka painuu alaspäin maan sisään niin syväälle että pimeys estää näkyvyyden.



↑ Vuonna 1993 tekemäni hahmotelma kumpareesta ja mikä se olisi voinut olla.

Tähän “suojahuoneeseen” liittyy muutama outo asia:

- Kumpareessa ei ole näkyvässä yhtään sellaista rakenneosaa (materiaalia –betoni, –hirsi, –kivimuuraus) joka selvästi viittaisi linnoitteisiin.
- Kumpareen kyljissä (ei päällä) kasvaa kuusia joiden koosta päätellen ne ovat voineet olleet paikalla ennen linnoitteiden rakentamista.
- Paikkaa ei ole merkitty karttoihin. Lähinnä merkintöjen puuttuminen 30-luvun kartasta huolestuttaa sillä siihen on muuten merkitty erittäin tarkasti kaikki lähiseudun linnoitteet.
- Sijainniltaan kumpare sopii kuitenkin siihen tapaan jolla muutkin tukikohdat on jäsennelty, eli suoja sijaitsee linnoitteista hieman Helsingin suuntaan. Muodoltaan tämä kumpare on kuin muutkin suojahuoneet. Varmuuden asiaan saisi vain kaivamalla.

Mietteitä 12.12.1993

K–E. Löfgrenin, vuoden 1915 suunnitelmien mukaisessa, kartassa on Ilmolan mäen itäpuolella tykkiasema no:107. Asemaa en ole enemmin osannut edes etsiä saatikka sitten nähnyt siitä merkkejä maastossa. Joel Runtin suoja on hieman etelämpänä siitä mihin Löfgren tykkiaseman on piirtänyt mutta, aseman suojaksi se sopisi hyvin.

Vuoden 1911 venäläisessä kartassa on piirretty tie, jonka paikka on nykyisen Pellavaniementien ja Tarvontien alikulkusillan kohdalla. Tämä tie on piirtotavaltaan samanlainen kuin esim. Haagan ja Kannelmäensuunnilla olevat tykkietiet ja se päättyy “tykkiaseman” kohdalle. Voi siis tehdä sellaiset johtopäätökset, että tykkiaseman on ollut Joel Rundtin tien, Ville Vallgrenin tien ja Gallen–Kallelan tien risteyksen tuntumassa, ja “suojahuoneen” kumpare kuuluu tykkiaseman varustuksiin.

Pitänee vielä käydä katselemassa maisemia uudella tavalla molemmin puolin suojaa.

Lisäys 24.10.1995

Aika vierähtää nopeasti joten on jo aika lisätä tykkiasemasta seuraavaa. Inventointikartoitus 1979 sisältää kartan johon tukikohdan XXXVI (Ilmola) lisäksi on piirretty tykkiaseman 107 sijainti. Onko kartan merkintää tehtäessä paikalta löytynyt merkkejä varustuksista vai onko paikka vain oletus. Kopioni kartasta ei ole kovin hyvälaatuinen mutta siitä voi paikantaa tykkiaseman olleen Ville Vallgrenin tien suuntainen, sen länsipuolella ja aivan kiinni tiessä. Piirrosmerkintä on alkanut muutaman kymmenen metrin päästä Joel Rundtin tiestä etelään eli säilyneen kumpareen kohdalta ja jatkunut tien yli omakotitalo tonttien kohdalla aina moottoritien tuntumassa olevan kallion kylkeen. Moottoritien ali tuleva kevyen liikenteen väylä on vanha tykkietie (esiintyy 1910-luvun venäläisessä kartassa), ja se jatkuu Ville Vallgrenin tienä. Ennen risteyksessä olevaa omakotitaloa pohjoisesta tullessa on palanen metsää kallion juurella jossa saattaa olla merkkejä tykkiaseman pohjoispäästä. Täytyy vilkaista sillä silmällä kun seuraavaksi siellä päin liikkuu.



“Suojan” kumpare vuonna 1993. →

Kommentit 10.6.2022 käynnistä

Kävin kesällä 2022 katsomassa "suojan" kumpareta muiden linnoitteiden valokuvaamisen yhteydessä. (Kumpareta pidin 1990-luvulla suojahuoneen kumpareena. Myöhemmin olen Leppävaarasta kirjoitetuista historiikeista lukenut jotta, kumpare olisi tiilitehtaan kuona-/tiilikasa. Kumpaakaan alkuperää en ole pystynyt varmistamaan). Kesäkuu ei ole hyvä aika valokuvaamiseen mutta jonkinlaista näkymää saa aluskasvillisuudesta vapaan vanhan kuusikon alla. Kumpu on ennallaan ja juuri samanlainen kuin muistikuvat 1990-luvulta. Nyt katsastin hieman laajemmin kumpareen ympäriltä. Joel Rundtin tien ja kumpareen välillä näyttäisi olevan jonkinlaisia vallihautoja muistuttavia painanteita. Lisäksi kummun pohjoispuolelle näyttäisi tulevan tasattu väylä (tie) idän suunnalta Ville Vallgrenin tieltä. Näiltä osin runsas aluskasvillisuus ja lehvästö häiritsee havainnointia ja valokuvaus on turhaa. Pitää odotella kevättä, aikaa lumien sulamisen ja lehtien puhkeamisen välillä.

Vilkaisin samalla pikimmiten Joel Rundtin tien pohjoispuolella olevien omakotitalojen suuntaan. Kadulta katsottuna ei hoidetuilla piha-alueilla ollut mitään mikä välittömästi viittäisi tykkiasemiin. Jos siellä pihoilla jotain on jäljellä niin eiköhän ne ole hyvin peitelty viimeisen 100-vuoden aikana.

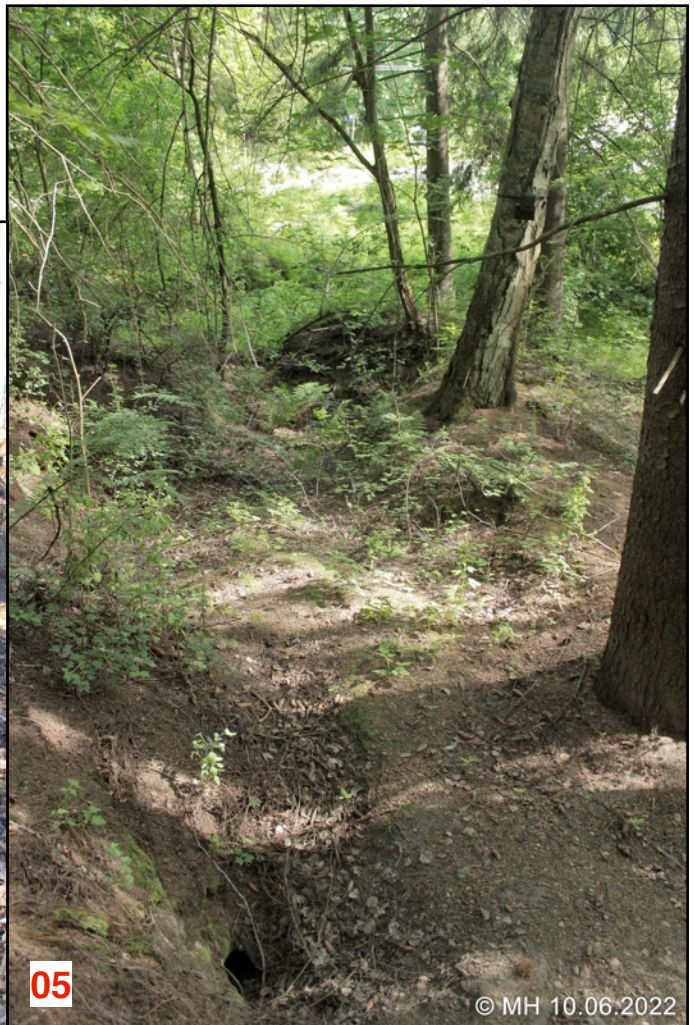
"Suojakumpare" lounaan suunnalta katsottuna. ➡



Kumpareen takaosan painanne. ➡



Kumpareen etuosaa nähtynä kummun päältä. Alareunassa näkyy aukko josta johtaa kolo maan alle. Ilmeisesti siellä asustaa joku eläin koska vastapäiseen puuhun on asetettu riistakamera. ➔



← Kumpareen etuosaa nähtynä etelän puolelta. Kuvan alareunassa olevat kivet on ainoita itse kumpareessa näkyviä kiviä mitkä viittaisi linnoiterakenteisiin.

Muistiinpanoja 10.4.2023 käynniltä

Olin matkalla Laajalahden XXXI kohdetta katsomaan ja matkareitti vei tämän tykkiaseman kautta. Pysähdyin siis hetkeksi ja vilkaisin mitä löytyy. Joel Rundtin tien pohjoispuolen talojen alueelta ei kadulta katsottuna näkynyt linnoitteisiin liittyvää. Tien eteläpuolelta sitä vastoin lähtee yhdyskäytävän luonteinen väylä heti tien laidasta. Käytävä on matala mutta tunnistettavissa.

Muutaman mutkan jälkeen ollaan vanhalla sähkölinjan aukolla. Samassa paikassa on tasaista maata ja idästä Ville Vallgrenintien suunnalta saapuva, ajoväylää muistuttava tasainen osa. Tasaisen osan toisella puolella käytävä jatkuu ja ollaan "suojakumpareella". Sähkölinjan kohdalla oleva tasanne on kumpareen kohdalla leveähkö ja pyöreän olinen. Sen laidalla, kumpareen puolella on kivistä tehtyä penkkaan. Kaikki tämä on risukon, maakerrosten, sammaleen ja lehtien peitossa. Mieleen tulee se neljäs tykkiasema. Toki kaikki on hyvin hatariin päätelmiin perustuvaa arvailua.

Itse kumpare on paikallaan ja sen itäpuolelle johtava käytävä hyvin täyttynyt. Riistakamera on siirretty eri puuhun sitten viime vuoden. Kumpareen mallista en vielä kukaan saanut varmoja viitteitä, mikä siinä on ollut. Riistakamera kuvaa kahta kumpareen alle johtavaa onkaloa. Jos siellä on suojahuoneen jäänteet niin onpa elukoilla hyvät tilat.



↑ Joel Rundtin tieltä etelän suuntaan johtavaa käytävää. Matala, loivareunainen ja risukkoinen mutta selkeästi ihmisen tekemä. Kuvattu tieltä.

”Suojakumparelle” johtava käytävä. ↓





↑ “Suojakumpareen” vieressä olevaa tasaisempaa aukiota. Taustalla näkyy hyvin vanhan sähkölinjan puustoon jättämä aukko. Kuva idästä länteen, kumpare vasemmalla.

Tässäkö tykin paikka? Oikealla reunalla, risukon seassa kivipenkkää. Sen takana suojakumpare. Taustalla hämöttää Ville Vallgrenintie. Kuva lännestä itään. ↓

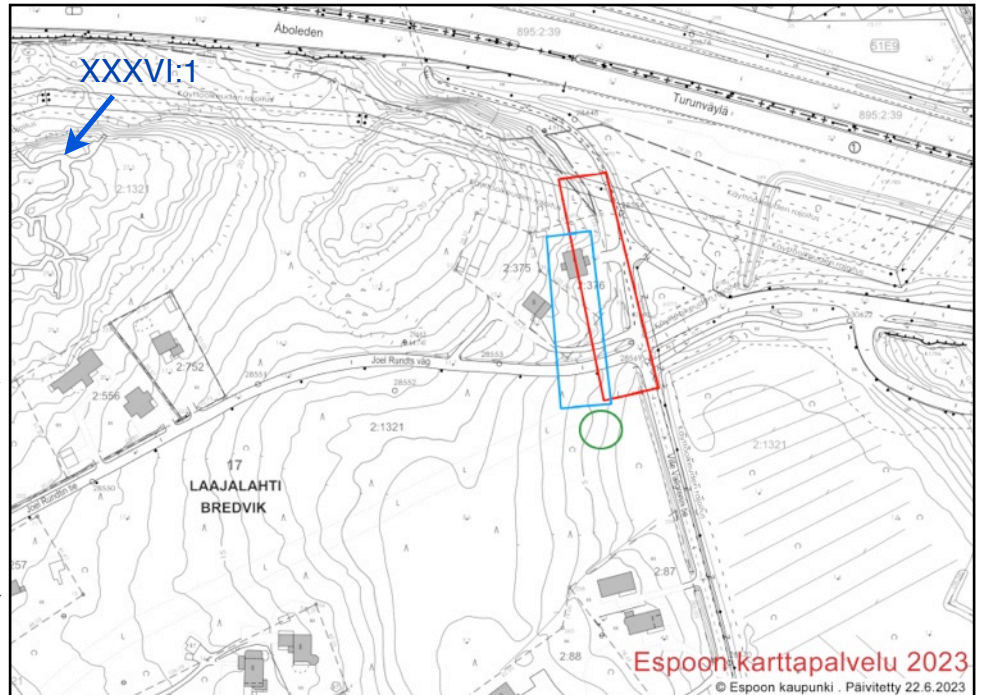


Tykkiaseman **XXXVI:107** paikka Espoon pohjakartalla.

1915-1916 inventointikartassa tykkiasema on piirretty hieman irti Ville Vallgrenin tiestä.

Vuoden 1979 inventointikarttaan asema on piirretty Ville Vallgrenin tien päälle ja alkamaan pohjoisempaa.

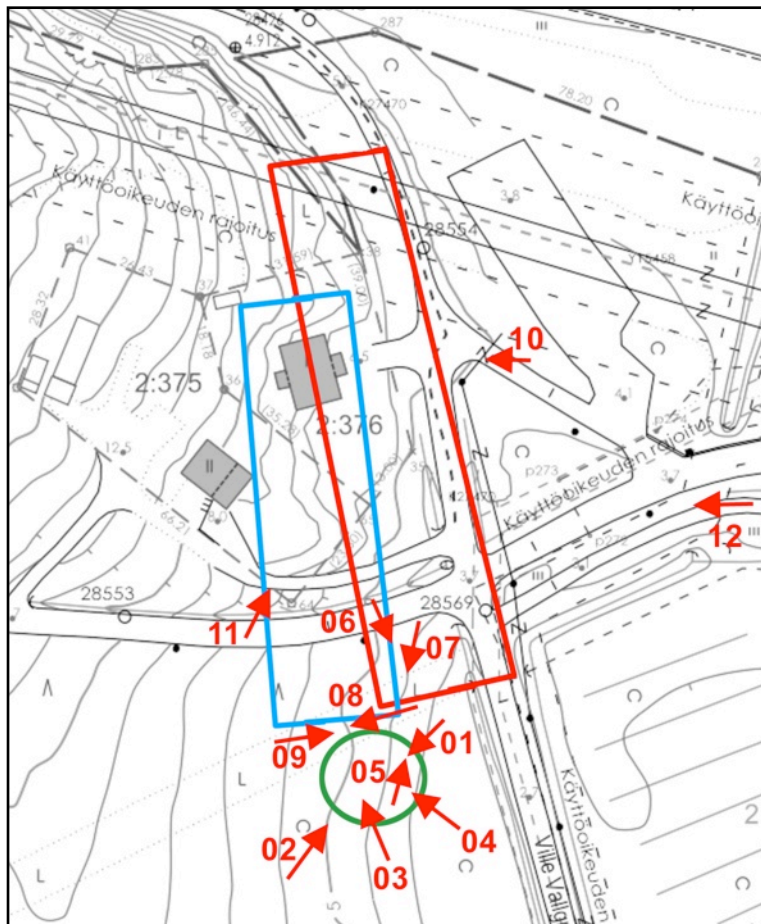
Vihreä ympyrä kuvaa "Suojakumpareen" paikkaa, joka on kartassakin näkyvän sähkölinjan paikan eteläpuolella.



Ville Vallgrenin tie 18. Tämän rakennuksen perustuksissa kerrotaan hyödynnetyn paikalla ollutta vahvaa tykinlavettia. ➔



← Tykkiaseman kohdalla on nyt kahden rakennuksen pihamaat. Pihalla on kivinuureja ja pengeriksiä, mutta ne tuskin ovat tykkiaseman aikaisia. Kuva otettu Joel Rundtin tieltä.



←
Valokuvien paikat.



Ruukinrannan alueelle on tehty asemakaavan muutosluonnoksia 2016-2017. Näiden perusteella vaapaa metsäaluetta katoaa hyvin tehokkaasti. Samalla katoaa Ville Vallgrenin tien ja Joel Rundtin tien risteyksen tuntumasta loputkin tykkiaseman jäänteet.



Näkymä idästä. Joel Rundtin tie lähtee nousemaan tuolta ison kuusen vierestä. Siinä kohden on rinteiden alareunassa ollut tykkiasema. Isojen kuusien välissä näkyy vanha sähkölinjan aukko. Vasemman kuusen alla on se "suojan kumpare".



Loppukommentit

Tykkiasema on paikalla ollut, siitä on valokuvallisia todisteita. Mutta mitä nämä jäljellä olevat rakenteet ovat. Se onkin sitten suurempi kysymysmerkki. Jotain ihmisen tekemää täällä on ollut, mutta mitä.

Kohteen voi jo todeta menetetyksi.

6.7.2023
Mikko Hakala



12