

Vallitukset

05.06.2023

VAHVIALANKALLIO LÄNSI (Laajalahti) TUKIKOHTA XXXI:2

Sijainti. Espoon Laajalahdessa. Turunväylän eteläpuolella, Koivistontien ja Antreantien pohjoispuolella. Vahvialankallio nimisen mäen rinteillä.

Museoviraston

Tukikohta XXXI:2

Museoviraston sivulla www.kyppi.fi on laajempi selostus kohteen asemista ja niiden rakenteista. Kannattaa tarkentaa sieltä. Ohessa vain tiivistelmä:

Tukikohta XXXI:2 (Laajalahti)

Kallioon louhittuja- ja maahan kaivettuja yhdys- ja taisteluhautoja, joita on tuettu betonilla ja harkk kivillä. Kivistä muurattuja konekivääri- ja tähystysasemia. Betonista ja aikanaan hirsistä rakennettuja suojahuoneita.

Valokuvat 30.5.1992, 19.8.1994, 24.8.1994, 10.4.2023 ja 12.4.2023

Muistiinpanoista kirjoitettu puhtaaksi kevään ja kesän 2023 aikana.

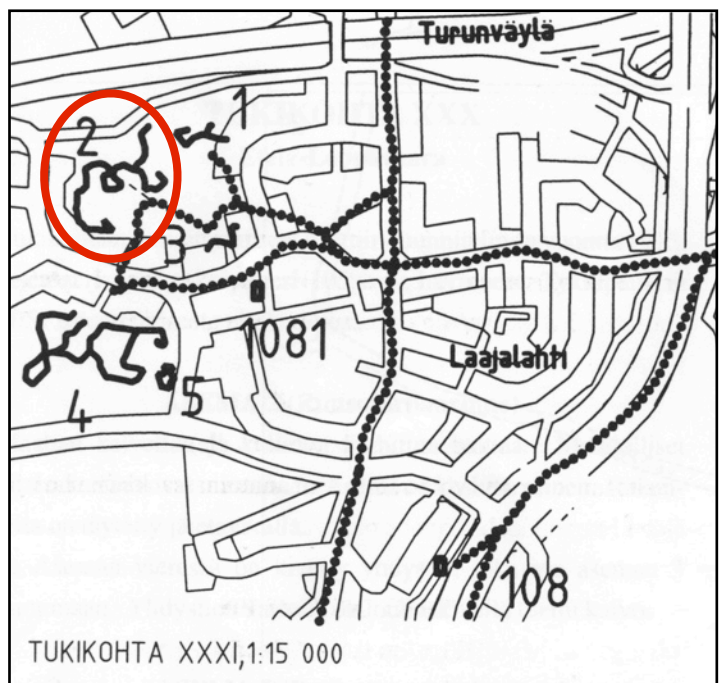
Esipuhe

Laaja ja kohtuullisen hyvin säilynyt kohde. Mitään erityistä ei mäellä ole. Useita tuliasemia, tähystysasemia ja suojahuoneita. Vain yhden pienen suojan päällä katto on tallella.

1990-luvun alkupuoliskolla vietin mäellä muutaman pitkän päivän kiertelemällä ja tekemässä muistiinpanoja. Uudestaan kiersin nämä linnoitteet keväällä 2023.

Espoon inventoinnissa 1998 (Sirkku Laine) on kaaviopiirros linnoitteen käytävistä ja asemista. Olen hyvin pitkälti samaa mieltä.

Tukikohdan XXXI osien sijoittelu Maalinnoitus
Espoossa (1998) julkaisun mukaan. 1081 on
tuon selvityksen mukaan kenttätykkipatteri
jonka toteuttamisesta ei ole tietoa. ➔



XXXI:2

**Muistiinpanot paikalla käyntien 10-12.4.2023
sekä valokuvien perusteella 1-2.6.2023.**

Apuna käytetty vuoden 1992 valokuvia.

Keskusympyrä

Jääskentieltä idästä saapuu yhdystie Vahvialankallion keskiosiin. Siitä kohden kun tie kääntyy etelään, nousee hyväkuntoinen polku mäen huippua kohden. Polku on voinut olla jo linnoitusten aikainen kärrytie ylös varustuksille. Polun vieressä nousee saapumiskäytävä mäelle. Käytävä alkaa täyttyneenä mutta syvenee hissukseen ylös mennessä. Käytävä on enimmäkseen kallioon louhittu ja ylempänä myös betonivahvisteinen.



02

© MH 12.04.2023

03

© MH 12.04.2023

Vahvialankalliolla kulkeva tykkitie on kunnostettu ulkoilureitiksi. ↑

Tykkitieltä ylös nouseva tieura. Tien vasemmalla puolella pilkistää saapumiskäytävä. ↑

Lähelle kallion lakea päästyään käytävä on jo syvä. Se haarautuu tehdäkseen lenkin mäen korkeimman kohdan ympäri. Lähdetessä vasemmalle kiertämään huippua niin saavutaan heti suuren suojahuoneen S1 rakentamattomalle kuopalle. Kuopalla on leveyttä kymmenisen metriä kumpaankin suuntaan. Ilmeisesti käytävä on kulkenut paikalla olleen suojahuoneen editse joten suojan koko on ollut noin 10m x 7m. Kuopan pohja suojan kohdalta on maakerrosten, sammaleen ja heinikon peitossa ja hieman korkeammalla kuin käytävän kohdilla. Kun betoniosia en pikaisella katsomisella havainnut niin, hieman mietityttää mitä tässä kuopassa on ollut rakennettuna vai onko mitään.



04

© MH 12.04.2023

Saapumiskäytävä Tykkitieltä ylös mäelle. ↑



08

© MH 12.04.2023

Saapumiskäytävän loppu. Tästä lähtee käytävän lenkki huipun ympäri. ↑

Suojahuoneen S1 kuoppa. Betonisia osia ei näkynyt. ↓



25

© MH 12.04.2023



27

© MH 12.04.2023

Suojan S1 jälkeen alkaa ampumahauta. Ulkosyrjältä betonivahvisteinen ja ampumakorokkeella varustetussa käytävässä on yksi pieni sisämaan koukkaus. Seuraavan ampumahauta osuuden jälkeen on todennäköisesti tähystysaseman T1 potero. Tuon poteron seinät on aikoinaan valettu säästeliäästi betonia käyttäen ohuiden hirsien ympärille. Nyt poteron muotoa on enää vaikeampi hahmottaa.



Suojahuoneelta S1 käytävä jatkuu ampumahautana.

→
30 vuotta sitten tämä huippua kiertävä ampumahauta näytti aivan samantaiselta kuin nykyään.



01

© MH 30.05.1992

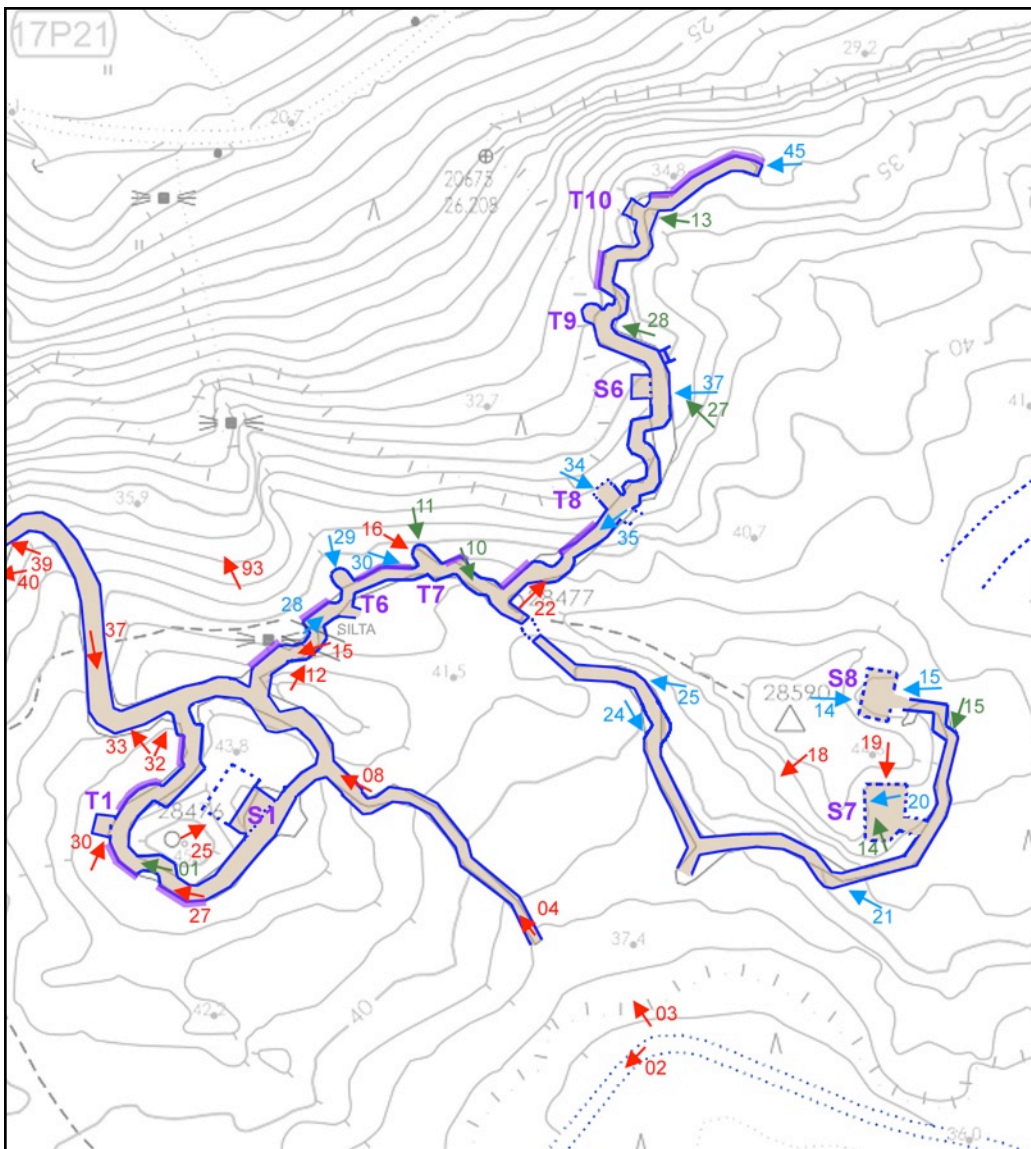


30

© MH 12.04.2023



Tuliasema T1. Asema on ollut ohuiden hirsien ympärille valettu. Betonia on myös säästely. Asema on sen verran pahasti vaurioitunut ettei tarkkaa mallia saa selville. Kokonsa ja sijainnin puolesta kyse lie-nee tähystysasemasta.



Tukikohta XXXI:2
Valokuvien paikat.
Keskusympyrä, itäiset
suojat ja pohjoinen
käytävä.

30.5.1992 →

19.8.1994 →

10.4.2023 →

12.4.2023 →

Tuliasemat
(esim: T11) ja suoja-
huoneet (esim: S12)
olen numeroinut jotta
ne voi yhdistää
tekstin, kuvien ja kart-
tojen avulla toisiinsa.

Asemalta T1 Käytävä jatkuu ampumahautana ja tullaankin pian mäen pohjoislaidalle. Sieltä lähtee vasemmalle, lännen suuntaa yhdyskäytävä. Palataan tänne myöhemmin ja suunnataan itään. Muutaman metrin päästä haarautuu vasemmalle käytävä joka johtaa kohteen XXXI:2 pohjoisin ja itäisiin osiin. Oikealle johtava käytävä viekin sitten mutkan taakse johon mäelle nouseva käytävä saapui ja lähdeittiin kiertämään huipun ympäri. Huippu on siis kierretty.



Käytävä on kietynyt mäen pohjoislaidalle. Tästä lähtee vasemmalle käytävä läntisiin varustuksiin ja oikealle itäisiin ja pohjoisiin osiin. Taustalla pilkistää kuntoportaiden yläosaa ja käytävän ylittävä puusilta.



12

© MH 12.04.2023



Pohjoisiin ja itäisiin varustuksiin johtava käytävä. Käytävän ylittävä silta on uusi. Valmistunut oletettavasti samaan aikaan viereisten kuntoportaiden kanssa. Kuntoportaita ei näy vielä Espoon karttapalvelun ilmakuvassa vuodelta 2021.

Itäiset suojat

Itä- ja pohjoisosiin johtava käytävä laskeutuu ampumahautana pienen matkaa jonka jälkeen sen ylittää ulkoilureitin puusilta. Sillan jälkeen on ampumahautaa ja sisämaan puolelle johtavan portaan paikka. Seuraavana on tuliaseman **T6** pyöristynyt kuoppa. Kuopalla olleesta asemasta ei selviä sen käyttötarkoitus. Olettaisinkin **T6** olleen tähystysasema koska pian on käytävässä selkeämmin A-typin konekivääri asemaa muistuttava potero **T7**. Tämä on ollut katettu ja sivuseiniäkin hieman jäljellä. Myös **T7** on pahasti tuhoutunut. Tällä osuudella on käytävien takaseinällä taidokkaasti tehtyä harkkokiviseinämää. Isoja harkkoja ja siistit saumat.

Näkymä puusillalta ylös lounaaseen. ↓

Näkymä puusillalta koilliseen. ↓



15

© MH 12.04.2023



28

© MH 10.04.2023



Asema **T6** nähtynä ampuma-aukon suunnalta. Ei siis kehuttavassa kunnossa. Maalinnointus Espoossa vihkosen mukaan tässä olisi ollut suojahuone. Mahdollista sekin. ↑

Itään johtava käytävä **T6** ja **T7** väliltä nähtynä. ↓

Tulipesäke **T7**. Espoon luettelossa tulipesäke tekstin perässä kysymysmerkki. ↓





↑ Pari vanhempaa kuvaa T7 kohdalta. Yllä ampuma-aukosta kuvattuna.
 Alla käytävän seinnää. Siistiä harkkokivikäytävää. ↓



T7 aseman jälkeen on muutama käytävänmutka ja tullaan pohjoiseen johtavan käytävän haaraan. Palataan sinne myöhemmin. Vilkaistaan ensin itään suuntaava käytävä, joka vien suojahuoneille S7 ja S8. Käytävähaaran itäpuolella mäki nousee jälleen ylemmäs. Käytävä kuitenkin koukkaa sen eteläpuolitse korkeimman osan alapuolella. Täällä käytävä on selkeästi yhdyskäytävää ja se on louhittu kallioon. Runsaan 50m päässä on lyhyt ja täyttynyt käytävänhaara kohti eteläpuolen tykkien mutkaa josta lähdettiin liikkeelle.



↑ Mäen laelta itäisiin suuriin suojahuoneisiin johtava yhdyskäytävä käyttää osittain hyväkseen luonnollisia kalloiseinämiä. Toisaalla sitä on louhittu kallioon tai tuettu maavallikäytävä harkkokiviseinämillä. ↓



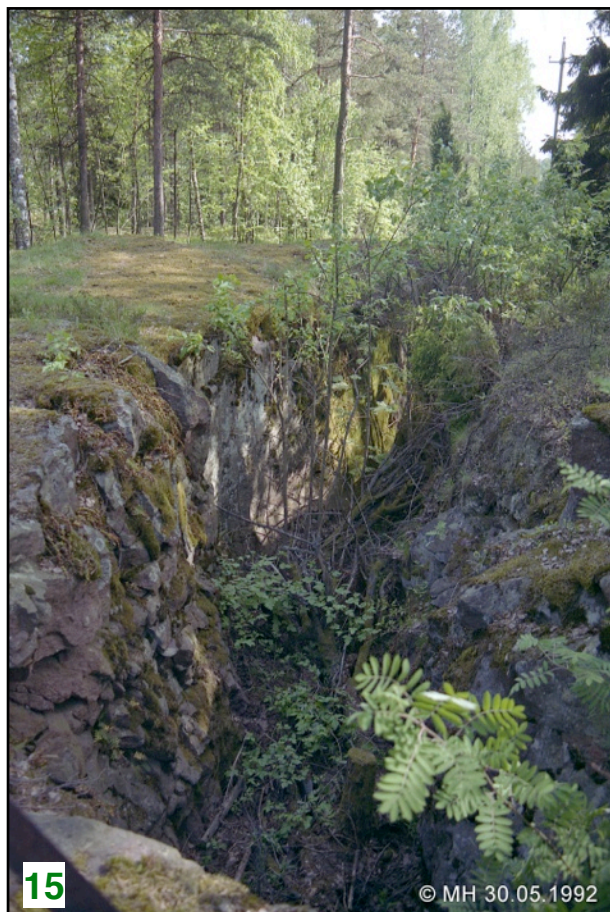
↑ Tuolta taustan mutkasta on ollut käytävä hieman etelämpänä olevan tykkien suuntaan.

Yhdyskäytävä jatkuu idän suuntaan koukaten mäen korkean nyppylän eteläpuolitse. Ollaan suojan **S7** takana. Suoja on ollut suuri betoninen. Katto on räjäytetty. Suuret katon lohkat täyttää suojan kuopan. On vaikea hahmottaa suojan kokoa, eikä ole ihan varma mistä suojaan on johtanut käytävä, oletettavasti idän puolelta. Suojan rinteessä pääsee kurkistamaan katon lohkeeseen alle. Siellä on matala tilaa ja hiukan rojua. Katon lohkeiden päällä kasvaa yllättävän paksuja mäntyjä. No onhan tuosta linnoittamisesta jo yli 100 vuotta ja suojen räjäyttämisenkin noin 90.



↑
Suojahuone S7
hieman eri suunnilta nähtynä. →





15

© MH 30.05.1992

Suojan **S7** jälkeen yhdyskäytävä jatkuu erittäin syvästi vielä 20m pohjoisen suuntaa. Kääntyy sitten rinteen puolelle ja katoaa suojan **S8** kuopan laidalle. Suojan kuoppa on samaa kokoluokkaa kuin suojalla **S7** mutta täällä ei näy betoniosia. Kuopan sorareunoilla näkyy vain muutamia kiven lohkareita.

Kohteen XXXI:1 eteläpuolitse kulkeva tykkitie on karttojen mukaan johtanut itäkautta näille suojille. Maastossa se kuitenkin katoaa jo hieman aikaisemmin.



Suojien **S7** ja **S8** välinen käytävä on syvä ja kallioon louhittu. Vielä 1990-luvulla vierestä kulki sähkölinja jonka takia maastoa oli raivattu.

Suojahuone **S8**
Vain kuoppa maastossa. Ei betoniosia →
näkyvillä.



15

© MH 10.04.2023

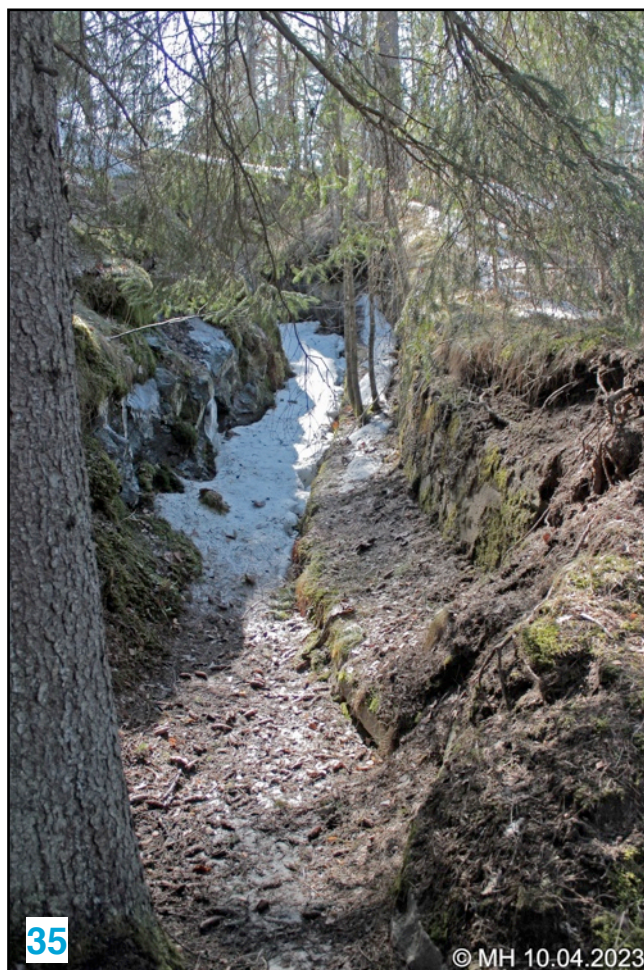


14

© MH 10.04.2023

Pohjoinen käytävä

Palataan takaisin käytävähaaraan, josta lähti käytävä pohjoisiin osiin. Ensin käytävä laskeutuu jyrkäkästi koillisen suuntaan. Tämä alas laskeva osuus on ampumahautaa, jossa on etuseinällä kaksi askelmaa. Käytävä on siis syvä. Noin 25m koilliseen ja viitisen metriä alaspäin on tuliaseman T8 kuoppa. Tästä asemasta puuttuu kokonaan betoniset osat. On siis vain sopivassa paikassa, sopivan kokoinen kuoppa. Kuopan kohdalta kulkee polku ja käytävä on hyvin täyttynyt. Se mikä tässä on ollut, on täyttynyt tai ollut alunperinkin hyvin keskeneräinen. Tässä kohtaa käytävässä on myös kolo myös ylärinteen puolelle. Onko siinä ollut portaiden paikka, vai onko polku kuluttanut kolon käytävän kylkeen.



↑ Pohjoinen käytävä ↘
laskeutuu ampumahautana jyrkäkästi alaspäin.

Tuliaseman T8 kuoppa.
Mitä tässä on ollut? →



Asemasta **T8** käytävä jatkuu muutaman mutkan ja ollaan suojan **S6** kohdalla. Suoja on räjäytetty ja hyvin maastoutunut. Katon reunan betoniosaa kuitenkin näkyy kuopan takaseinällä ja sivuseinän päädyn yläosakin on näkyvissä. Suojalla on ollut kokoa noin 2m x 2m ja ilmeisesti käytävän seinä puutavarasta.

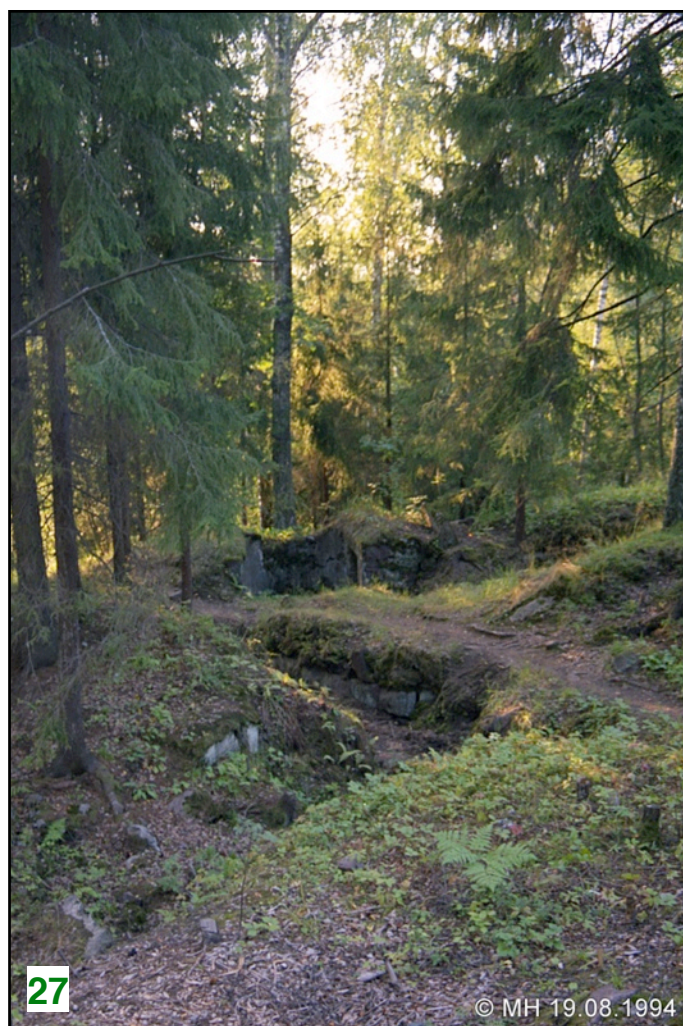


↑ Suojahuone S6. Jollei takaseinän katonreunassa ja käytävän kyljessä vilahtaisi hiukan betonia, niin suoja jäisi helposti havaitsematta.

Seuraavan mutkan takana onkin näkyvissä betoninen A-tyypin konekivääriasema **T9**. Asemassa ei ole takaseinää ja kattaminenkin on ilmeisesti jäänyt tekemättä. Etuseinässä on ollut iso ampuma-aukko, jota on harkkokivillä pienennetty. Sivuseinässä on komero. Tästä käytävä nousee hieman ja jatkuu ampumahautana. Etuseinä on betonivahvisteista ja takaseinässä harkkokiviä.

Mäen pohjoisreunan jyrkänteiden päällä käytävä kääntyy itään. Siinä on ensin pieni tähystysasema **T10**. Seinät betonia ja käytävällä joku lohcare, onko siis ollut kätetty? Täällä kasvillisuus ja sammaleet on saaneet rauhassa kasvaa. Lapiota tai kuokkaa pitäisi käyttää saadakseen selville mihin vaiheeseen on rakentaminen aikoinaan jäänyt. **T10** asemalta käytävä on ampumahautaa 25m eli käytävän loppuun asti. Siellä on siistiä harkkokiviladontaa.

Pohjoisosan käytävää suojan **S6** ja tuliaseman **T9** välillä →





↑ Asema T9. Betonia ilmeisesti säästely halkeamista käytävän puolen harkkovi-
vistä päätellen. Ampuma-aukkoakin on pienennetty kivillä.

Asema T10. Hyvin pienikokoinen tähytysasema.



Pohjoisosan käytävä loppuu kaartuvana ampuma-
hautana. ↓



Läntinen käytävä

Palataan takaisin mäen huippua kiertäneen käytävän pohjoislaidalle, josta lähti yhdyskäytävä länteen. Tuossa kohdassa on ollut hyppymäen torni. Hyppymäki näkyy Helsingin karttapalvelun ilmakuvassa vuodelta 1956. Torni on merkitty alastulorinteen myös vuosien 1960 ja 1967 peruskarttoihin. Torni on poistunut ilmeisesti jo 1960-luvun lopulla, mutta mäen alastulorinne on vieläkin avoin. Tuolla rinteellä oli myös aiemmin valaistu laskettelurinne ja nykyään kuntoportaat. Osa kulkuväylistä ja käytävien täytöistä saattaa olla noiden mäkien ajoilta.

Länteen suuntaava käytävä lähtee pian laskeutumaan alas päin louhittuna ja laidoiltaan viimeistelemättömänä. Noin 30m pohjoisluoteeseen ja 5m alemmas päästyään käytävä lähtee seuraamaan mäen länsireunaa. Käytävässä on vesakkoa ja sinne kaatuneita puita. Raivaamista tarvittaisiin täälläkin.



93

© MH 12.04.2023



33

© MH 12.04.2023

↑ Pohjoisrinteen uudet kuntoportaat.



37

© MH 12.04.2023

← Mäen lakea kiertävältä, lännen varustuksille suuntaava käytävä kääntyy alerinteen suuntaan ja laskeutuu louhittuna pienen matkaa. Käytävän seiniä ei rinteessä ole siistitty millään tavalla.

←

Heti käytävän lähdettyä lounaan suuntaan, on rinteen reunalla pieni kivistä muurattu tähystysasema **T2**. Harvinaista että näitä asemia on muurattu kivipintaisiksi. Risut pitäisi raivata pois.

Seuraavana käytävän laidalla on noin 2m kanttiinsa olleen suojahuoneen **S2** jäänteet. Katto on räjäytetty, mutta seinät on vielä tallella. Suojan lattia ja edusta tietenkkin täynnä betonilohkareita. Säästeliäästi on katossa betonia käytetty. Seinät on lautamuottiin valettu. Jos käytävän puolella on ollut seinä, niin se on ollut puutavarasta ja poistettu.

Suojan **S2** jälkeen on takaa avoin A-tyypin konekivääriasema **T3**. Asema ei ole kovinkaan paljoa täyttynyt. Siinä on suurehko ampuma-aukko ja sen alla asean jalustaa varten kolo. Sivuseinässä on komero. Ilmeisesti asema ei ole ollut katettu koska maassa ei näy betonin kappaleita. Käytävä on betonisen aseman molemmilla puolilla harkkokivimuurattua.



39

© MH 12.04.2023

↑ Tähystysasema **T2**.

Asemat **S2** ja **T3** ↓



40

© MH 12.04.2023

Suojahuone **S2** ↓



42

© MH 12.04.2023

Tuliasema **T3**. Juuri mikään ei ole muuttunut 30 vuoden aikana, paitsi tuo kuusi on poistunut. ➔



03

© MH 30.05.1992



41

© MH 12.04.2023



Tuliaseman **T3** takana käytävä on syvä ja väljä.

Mäen länsireunan käytävää suojan **T3** eteläpuolella. Tuosta haarautuu käytävä oikealle, rinteeseen puoleen ampu-mahaudoille. Suoraan risukon takana jatkuu käytävä oikotienä ja siellä on suoja **S3**. ➔



44

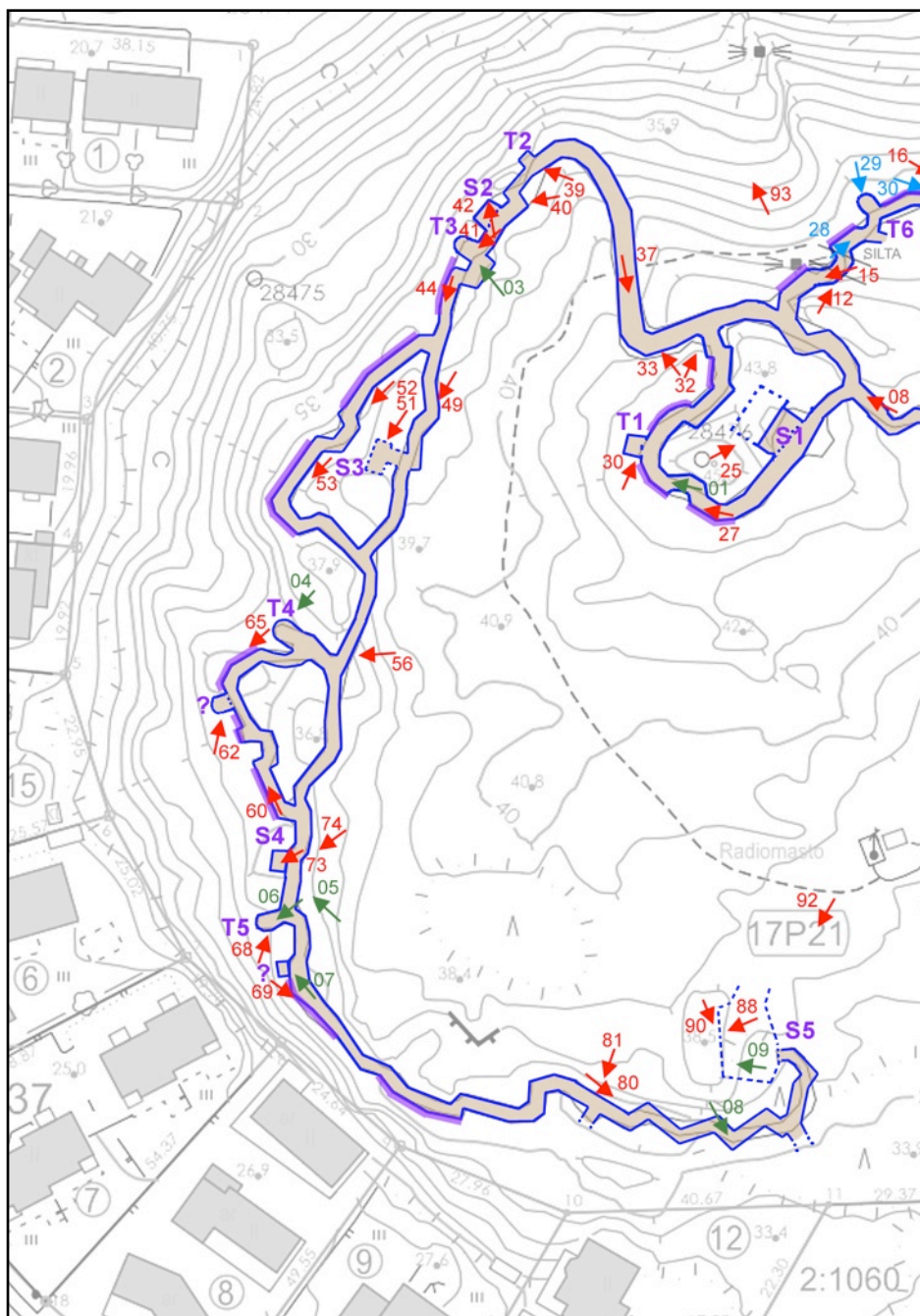
© MH 12.04.2023

Tukikohta XXXI:2
Valokuvien paikat.
Läntiset varustukset.

30.5.1992 →

12.4.2023 →

Tuliasemat (esim: **T11**) ja
suojahuoneet (esim: **S12**)
olen numeroinut jotta ne
voi yhdistää tekstin, kuvien
ja karttojen avulla toisiinsa.



Pienen ampumahauta osuuden jälkeen ollaan käytävänhaarassa. Lännen puolelle lähtee taistelutarustukset, eli 50m pituinen lenkki jossa on kaksi pitkää ampumahaudan osuutta. Toinen käytävähaara oikaisee syväna ja louhittuna ylärinteen puolelta. Sen varrella on ollut suojahuone **S3**. Suoja **S3** on myös räjäytetty ja ollut ilmeisesti samaa kokoa (2mx2m) kuin nämä muutkin linjastossa olevat. Suoja on täysin täyttynyt ja vain seinien päällä olevat katon jäänteet näkyvät. Edellä mainitut käytävät yhdistyvät jälleen yhdeksi ja jatkavat etelään.

Oikopolku jonka varrella on suojahuone S3. →





51

© MH 12.04.2023

↑ Suojahuoneen S3 jäänteet. Vaikea hahmottaa edes suojan kokoa.

↓ Suojan S3 kohdalla rinteiden kautta koukkaava taisteluvarustus sisältää kaksi pitkähköä ampumahaudan osuutta. ↓



52

© MH 12.04.2023

53

© MH 12.04.2023



Käytävänhaara rintaman puolelle. Siellä on ensin asema **T4**.

Yhdyskäytävässä tulee seuraava käytävänhaara, josta myös kääntyy lännen, eli rintaman puolelle taisteluvälineitä sisältävä käytävä. Toinen käytävänhaara oikealle ylärinteen puolelta syvä ja louhittuna yhdistyäkseen tuohon taisteluvälineitä sisältävään käytävään 25m päässä. Taisteluvälineitä sisältävässä koukkauksessa on ensin mahdollinen tuliasema **T4**. Se on vain kuoppa rintaman puolella, johon on aukko käytävästä. Kokonsa puolesta **T4** ei vaikuta konekivääriasemaksi tarkoitettulta ja rakentamattomaksi jääneeltä kuopalta. Se ei myöskään ole suojahuoneen kokoinen. "Maalinnoitus Espoossa" vihkosessa **T4** on kyllä merkitty suojahuoneeksi. Suojaan viitta toki ampuma-aukon kuopan puuttuminen ja runsas maapenkki.

T4 jälkeen käytävä on ampumahautaa käytävän mutkaan asti. Sitten onkin taasen käytävän etuseinässä kohta josta ei saa selvää. Tämän olen merkinnyt karttaan ? merkillä. Onhan tuossakin voinut olla vaikka tähytysasema mutta enemmänkin näyttää jotta etuseinää olisi purettu tai se olisi vain sortunut. Tämäkin on Espoon inventoinnissa laitettu suojahuoneeksi, ihmettelen vielä enemmän kun vastaavaa merkintää **T4** kohdalla. Käytävät on täällä hyvin lähellä omakotitalojen tontteja, ja niissä on tälläkin hetkellä nähtävissä useita majoja. Lasten ja nuoren majaleikeissä siirtyy helposti irtokiviäkin.



Asema **T4** ja sen jälkeen ampumahautaa mäen niemikkeeseen asti.





↑ Rintaman puolelta koukkaavan käytävän ampumahauta osuuksia. ↑

Tuossa kaatuneen puun alla on huonosti hahmotettavissa oleva rakenne. Mielestäni oivallinen paikka tähystysasemalle, mutta ei siitä ota selvää. Joten merkitsin kysymys merkillä. ↓





↑ Paikallinen harvinaisuus.
katon osalta ehjä suojahuone S4.



Käytävien jälleen yhdistyttyä on edessä mäen harvinaisuus eli kattonsa puolesta ehjä suoja S4. Lähes metrin paksuinen betonikatto on säilynyt kokonaisuutena. Suoja on louhittu kallioon ja sen sisäseinät on olleet hirsistä. Vain takaseinän yläosassa on hiukan betonia, jossa hirren painaukset näkyvät. Ilmeisesti käytävän puolikin on ollut hirttä. Koko on samaa n.2m suuntaansa kuin muutkin. Koska sivuseinät ei ole betonia joiden päälle ratakiskot olisi ladottu, epäilen ettei katon alapinnassa ole kiskoja olluakaan. Tähän viittaa myös katon betonijäljet sivuseinien kohdalla. Olisiko katto vain valettu hirsien päälle ladotun laudoituksen varaan? Ehkä kiskojen puuttuminen on myös syynä siihen ettei kattoa ole räjäytetty.



Suojan S4 takaseinässä on näkyvissä hirren jälkiä betonissa.
Muuten betonia on säästely.





68

© MH 12.04.2023

Tuliasema **T5**.

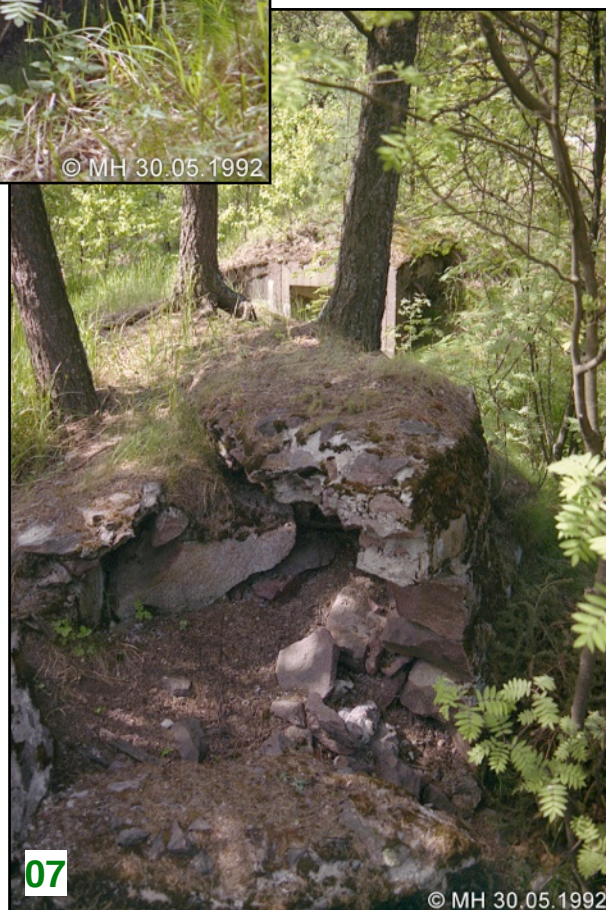
06

© MH 30.05.1992

Suojan **S4** vieressä on A-tyyppin betoninen konekivääriasema **T5**. Asema on muuten edellisten mallinen mutta oikeassa sivuseinässä oleva komeron alaosa on ummessa. Eli komeron pohja on kuin kaukalo. Aseman **T5** eteläpuolella on käytävän etureunassa romahtaneita betoniosia. Näistäkään jäänteistä ei saa selvää mikä paikalla on ollut. Se vaikuttaisi katetulta rakenteelta käytävän etureunan päällä oleva betoniosan perusteella. Yleensä konekivääriaseman vieressä on suojahuone ja tähystysasema. Olisiko tässä ollut tuon konekivääripaikan tähystysasema? Tämäkin on Espoon luettelossa merkitty suojuhuoneeksi.



Tuliaseman **T5** vieressä on betonirakenne jonka käyttötarkoitus jää epäselväksi.



07

© MH 30.05.1992



Käytävä kääntyy itään ja jatkuu ampumahautana vielä muutamia metrejä. Kallio on tällä kohtaa jyrkkä ja korkea. Näkyvyys on siis ollut hyvä.

Käytävä jatkuu ampumahautana jyrkän kalliorinteen päällä noin 50m ja kaartuu samalla idän suuntaan. Mäki loivenee nopeasti itään mentäessä. Käytävä muuttuu syväksi yhdyskäytäväksi. Se on osin louhittu ja toisaalla seinämältään siistiä harkkokiveä. Pienen kumpareen takana on käytävän haarautuma rintaman puolelle eli etelään. Tämä käytävä täyttyy jo kolmen metrin päässä eikä edempänä näkynyt merkkejä varustuksista, en toki käynyt sillä puolella, tyydyin vain katsomaan kauempaa. Käytävä jatkuu vielä itään sahalaitaisia mutkia tehden.



Idemmäksi metsän puolelle tultaessa rinne loivenee. Täällä on vielä yksi käytävänhaara, mutta minne.

→
Syvää yhdyskäytävää
idän suuntaan.





↑ Tyylikästä harkkokivi rakentamista suurista lohkareista.

Vuonna 1992 oli kaivettu suojahuoneen S5
päällä. Oliko kyseessä virallinen tutkimus? ↓



Varustukset päättyy suureen suoja-
huoneeseen S5. Käytävä suojalle
koukkaa sen eteläpuolitse ja ovi on ollut
tyypillisesti itälaidalla. Mahdollinen vi-
hollisen tykkituli on tullut lännen suun-
nalta joten maavallit ja vahvemmat sei-
nät on sillä puolella. Ovi on tällaisissa
suojissa aina se heikko kohta, joten se
on tehty suojaisammalle puolelle. Itse
suojan mallia ja kokoa on kumpareesta
vaikea hahmottaa. Suojan katto on
räjäytetty. Kokonaisuudessaan suoja
muistuttaa muhkuraista sorakumparet-
tä. Sen päällä kasvaa tukevia mäntyjä
joten sen olemassaoloa ei tajuaisi ellei
useasta kohden pilkistäisi betonikaton
osia. Näiden katon kappaleiden välistä
pääsee kurkistamaan katon alle. Ihmis-
ten käyttämää aukkoa en nähnyt, joten
isompia onkaloita ei ilmeisesti katon
kappaleiden alle ole jäänyt. Eläimille
täällä kyllä on hyviä piilopaikkoja. Käy-
dessäni paikalla vuonna 1992 oli katon
laidalla kaivanto. Maata oli poistettu ja
saatu katon kantta jo hieman esiin. Oli-
ko kyseessä joku virallinen tutkimus vai
jonkun paikallisen harrastus. 2023 käy-
dessäni en pystynyt hahmottamaan mi-
kä suojan katon montuista oli tuo 30-
vuotta aikaisemmin näkemäni kuoppa.



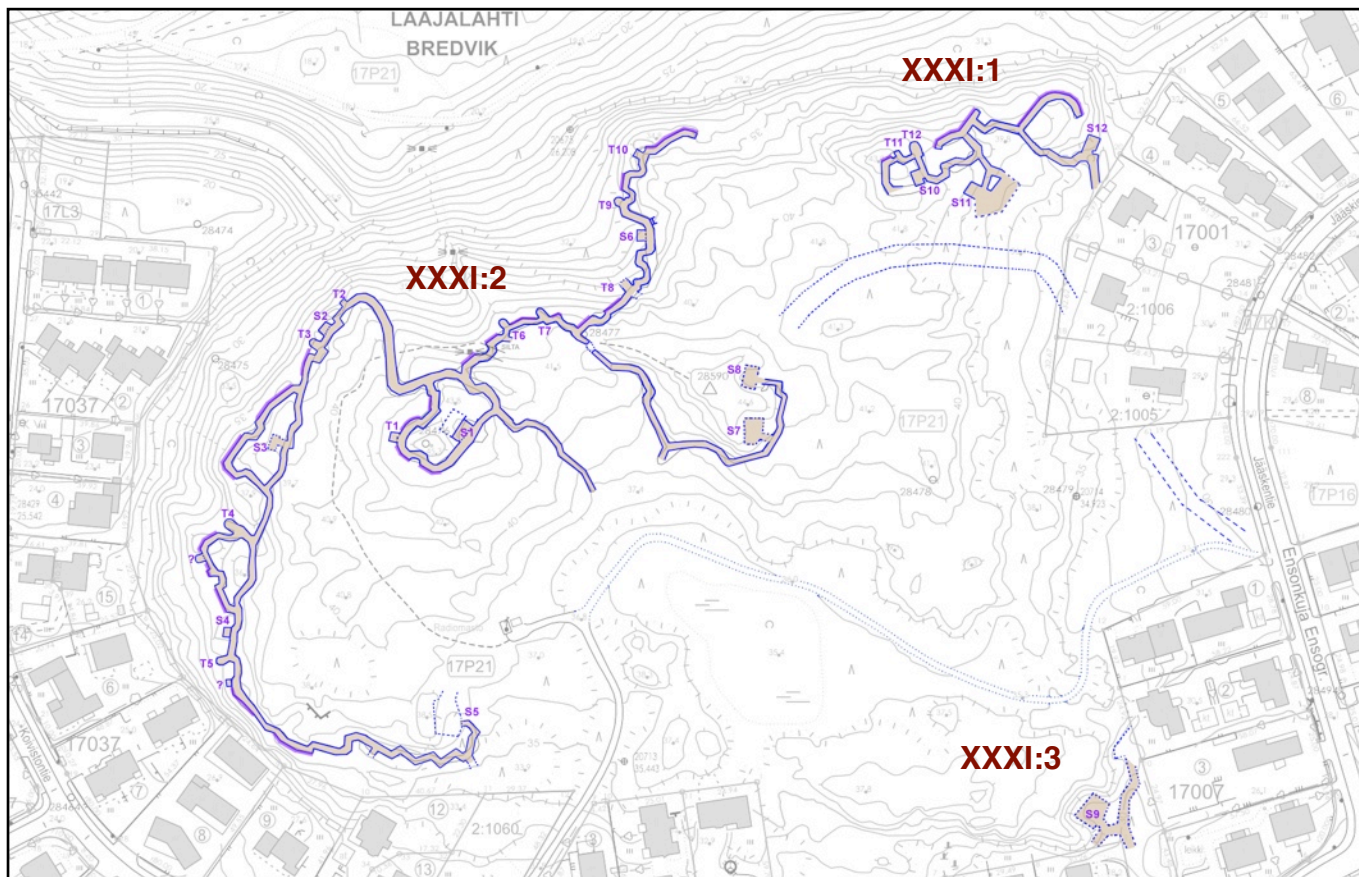
←
Suojahuoneen S5 katon kappaleiden alle pääsee kurkistamaan monesta kohtaa. Mihinkään ei näyttänyt ollee ihmisillä kiinnostusta. Sen verran ahtaita olivat.

→
Suojan S5 kattoa.



←
Kauempaa katsottuna ei heti huomaa jotta tuossa kumpareikossa olisi suuren suojahuoneen jäänteet.

Tykkitie kohti Koivistontietä ja sen eteläpuolella olevaa kohdetta XXXI:4 kulkee suojan S5 itä- kaakkoispuolella noin 50m päässä. Jostain tuolta tykkitieltä on ollut yhteys suojaalle. Maastossa ei selvää uraa ole näkyvissä ellei sitten suojan kaakkoispuolella olevilla omakotitalojen tonteilla, joissa en käynyt.



↑ Kohteen XXXI:1-3 käytäväverkosto.

Loppukommentit

Kohde on kohtuullisen säästynyt hyvin, kokonaan kadonneita varustuksia tai käytäviä ei taida liiemmin olla. Kohteen XXXI:3 käytävät on jääneet pintalotontyten alle. Mitään suurempaa roskaisuutta tai töhrintää ei ollut havaittavissa. Muutamaa yli menevää polkua lukuun ottamatta, ei käytäviä ollut juurikaan täytelty. Paikalla on hienoa harkkokivikäytävää jota kannatta tulla vaikka kauempaakin katsomaan. On aika erikoista että, tällaiseen tarkoitukseen olevia rakennelmia on tehty noin huolella. Tulisemia ja suoja on räjäytelty kuten muuallakin. Muutamaa konekivääriasemaa lukuun ottamatta muut asemat on lähes tunnistamattomassa kunnossa. Myös maavalliset käytävät on osin pyöristyneet. Risukkoa pitäisi reilulla kädellä raivata käytävistä.

Mikko Hakala
5.6.2023