

Vallitukset

20.07.2023

LAAJALAHTI TYKKIASEMA 108

Sijainti. Espoon Laajalahdessa. Kapea metsäkaistale aivan Kehä-1 länsipuolella meluaidan takana Turvesuontien eteläpuolella.

Museovirasto

Tukikohta XXXI Tykkiasema 108

Tiivistelmä:

”Kahden tykin tykkipatteri. Patterin pohjoisempi tykkiasema on jäänyt omakotitalon tonttimaan alle.

Aseman länsiseinustalla olleet betoniset suojahuonerakenteet on räjäytetty. Tykki on seissyt aseman keskellä olevalla maakummulla. Tykkiaseman pohjoispuolella on erillinen betoninen suojahuone, jonka katto on tuhoutunut. Tykkiasemia sekä suojahuonetta on yhdistänyt yhdyshauta. Patterin aseistuksena on ollut 2 kpl 152 mm:n, 45 kaliiperin Canet-kanuunaa.”

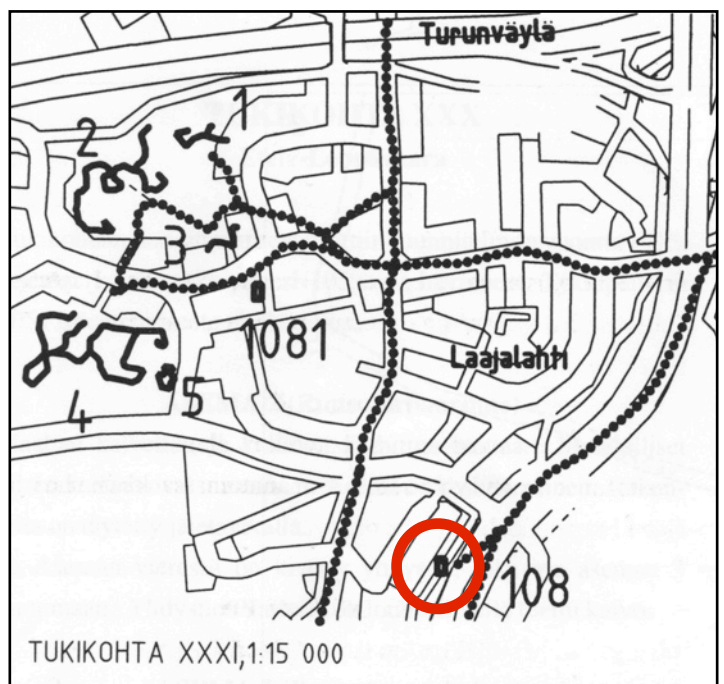
Valokuvat ja muistiinpanot 27.8.1994. Täydennetty kartoin ja tekstein 2023

Esipuhe

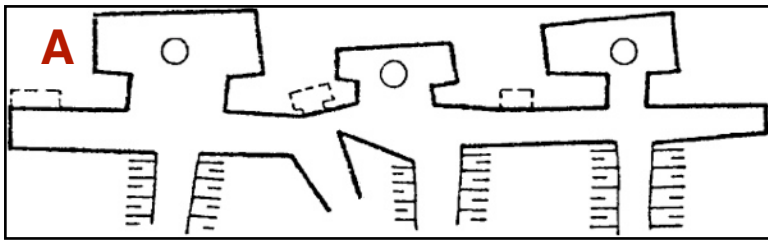
Museoviraston suojeluluettelo 1980 mainitsee seuraavaa: *”Parhaiten säilynyt maarin-taman canet-tykkien patteri. Suojeluarvo 4/5.”* Luettelon teksti mainitsee 2 canet tykkiä mutta piirroksen mukaan paikalla olisi 3 tykin paikkaa. Museoviraston www.kyppi.fi sivusto (2022) kertoo paikasta realistisemmin.

Vielä **1960-luvulla** Kehä-1 eli Hagalundintie oli vain perinteinen tie, jossa kulki vain yksi kaista kumpaankin suuntaan. Samoin tykkiaseman länsipuolella oli harvakseltaan pientaloja. 108 oli siis kokonaan näkyvässä, ehkä pohjoisinta osaa lukuun ottamatta. **1970-luvulla** rakennettiin kehän viereen kevyen liikenteen raitti joka jo peitti aseman saapumisteitä ja hieman eteläpäättäkin. **1990-luvulla** kehätie sai kaistoja lisää ja länsipuolelle tietä rakennettiin meluvallit aitoineen. Taas tykkiasemaa täytettiin hiukan lisää. Myös vanhat pientalot väistyi uudempien rivi- ja paritalojen tieltä.

Tukikohdan XXXI osien sijoittelu
Maalinnoitus Espoossa (1998)
julkaisun mukaan. ➔



2000-luvulla kehätietä vielä levennettiin ja **2020** tulikin jo silta ramppeineen. Tykkiaseman puolelle ei kuitenkaan enää levittäydytty. Tykkiasema 108 on nyt saanut nukkua Ruususen unta 30-vuotta meluaidan ja omakotitalojen aitojen välissä. Ilmakuvista voi nähdä kuinka puusto peittää kaiken. Pientalot ovat omineet tätä puistokaistaletta omaan käyttöönsä. Vallituksia on täytetty pääosin puutarhajätteillä mutta valitettavasti myös muutakin jätettä.



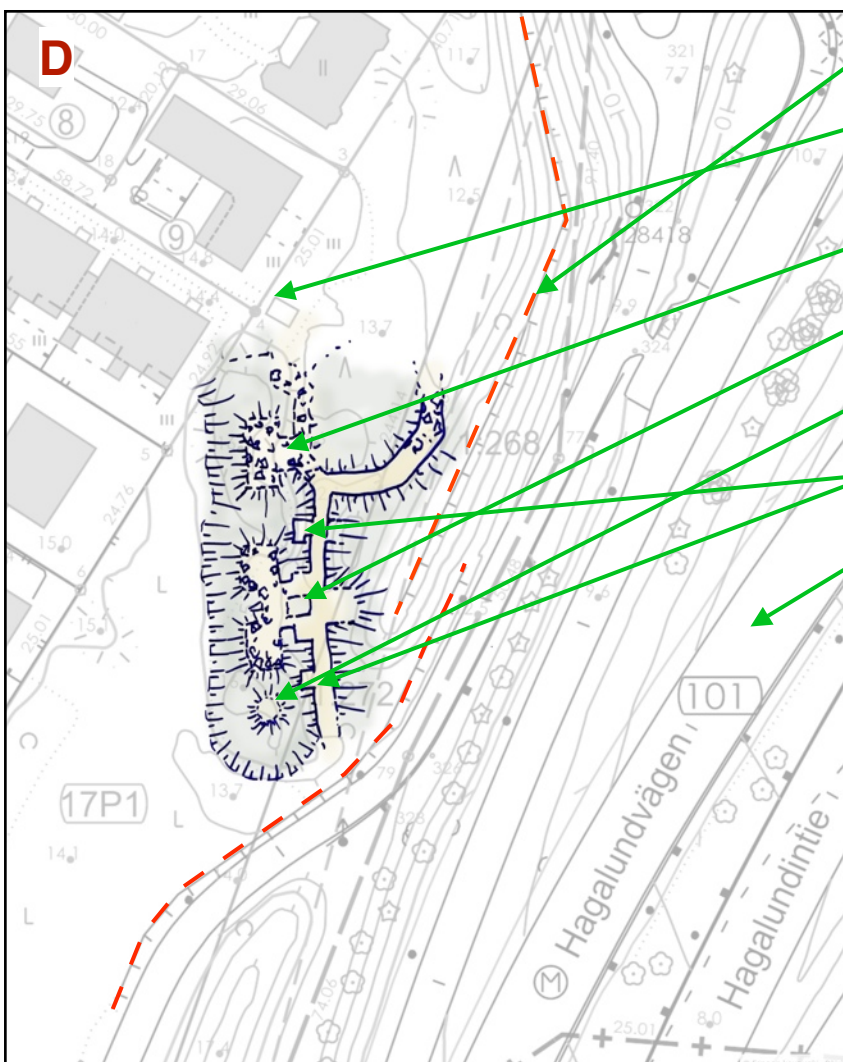
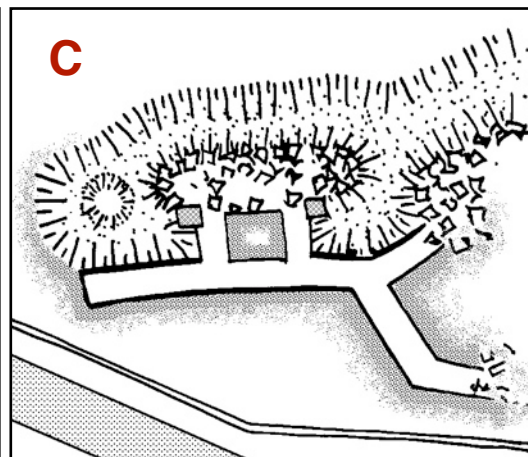
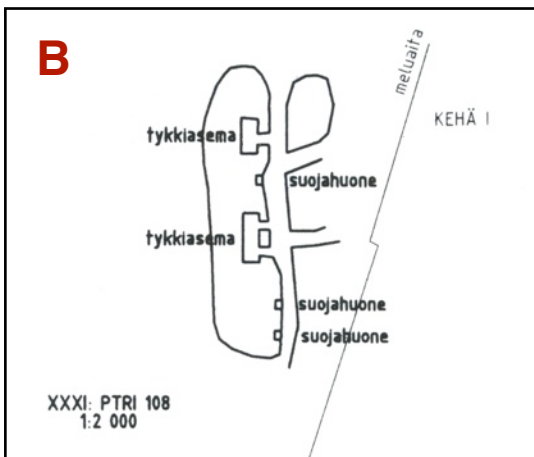
Tykkiasemasta 108 löytyy pari havainnollistavaa piirrosta ja omiakin luonnoksia.

A= Museoviraston suojeluluettelosta 1979.

B= Maalinnointi Espoossa vihosta 1998

C= Oma luonnos vuodelta 1994

D= Oma luonnos vuodelta 2023



- Meluaita

- Täytettyä / tasattua aluetta. Oliko toinen tykkiasema täällä?

- Tykkiasema (vai sittenkin suoja)

- Tykkiasema

- Suojan kuoppa ?

- Suojia

- Kehä I

Tykkiasema:108

Muistiinpanot 27.8.1994

Museoviraston suojeluluettelo perustuu vuoden 1979 inventointiin joten aika ja tiet on ajaneet sen yli. Jos tämä on parhaiten säilynyt Canet-tykkiasema, niin muita tuskin mullan seasta havaitsee. Tykkiasema on jäänyt kehä-1:n meluaidan taakse ryteikköön. Aidan eteläpäästä pääsee paikkaa vilkaisemaan. Ensin tulee vastaan kumpare, jonka päällä on painauma. Kumpareen itäreunasta löytyy betonoitu yhdyskäytävä ja suojan katteeseen viittaavia betoniosia.

Kumpareen takaa löytyy ensimmäinen tykinpaikka. Yhdyskäytävä menee takakautta ohi ja siitä erkane kaksi väylää kohti rintavarustusta. Väylien väliin jää matala tasanne ja ulkosivuille "portinpielet" eli aseman sivuilla olleiden suoien nurkat. Suojeluluettelon mainitsemasta betonivahvisteisesta kallioseinästä, joka toimisi rintavarustuksena, ei saa selkoa. On vain hiekka-penkkaa, betonilohkareita ja risukkoa.

Seuraavan kumpareen takana paljastuu epämääräinen painanne siinä missä on mahdollisesti ollut tykin ja suoien paikka. Kumpareen itäpuolitse menevältä käytävältä erkane leveä yhdyskäytävä itään peittyäkseen pian maalla risuilla ja jätteillä. Tämän tiehaaran kohdalla on kumpareen kyljessä oven pieliä muistuttavat rakenteet. Pohjoisempia osia en viitsinyt enää mennä tarkastelemaan sillä näyttää siltä, että loput jäänteet tykkiasemasta jäävä omakotitalon pihan edustalle jota on tasattu.

Loppukommentit 1994

Herran hylkäämä paikka. Säälittävän kohtalon kokenut tykkiasema. Kehä-ykkösen leventtäminen ja meluvallien rakentaminen ovat sientöineet tämän paikan kohtalon. Mitään asemaan johtavista teistä ei ole jäljellä. En edes saanut selvää kumpaan päähän varustusta tämä yksi löytynyt tykinpaikka kuuluu. Kaatopaikkaa muistuttava alue on synkässä kuusikossa. Suojeluarvo 4/5 tarkoittaa. *"Ehdottomasti säilytettävä: -kohde ainoa laatuaan, huonokuntoinen, mutta entistettävissä. Tai -kohde on hyvä esimerkki lajistaan, mutta osittain vaurioitunut; entistettävissä."* Kuka suojelisi sitä mitä kukaan ei muista. Lisää julkisuutta linnoitteille tai vastaavia kohtaloita ilmestyy lisää ympäri Helsinkiä ja Espoota.

Tykkiaseman "portinpieli".



"Tiehaara" toisen aseman kohdilla.



Muistiinpanot kesä 2023 Valokuvat 17.4.2023 ja 6.7.2023

Vierähti hiukan aikaa että pääsin tänne uudestaan. Tykkiasemaa 108 pääsee tarkastelemaan pujahtamalla meluaitojen välistä. Omakotitalojen tonttien ja meluaidan väliin jää kapeahko puistokaistale jota kukaan ei huolla. Paikalla on risukkoa ja hieman kaatopaikoittumista. Lisäksi aseman pohjoispäätyä on tasattu ja otettu viereisen talon "reviiriksi".

Jäljellä olevia yhdyskäytävä tulee näkyviin melumuurin rakentamisen aikaan tehtyjen täyttöjen alta. Täällä eteläpäässä käytävä on osittain romun peitossa. Käytävässä on lännen puolella betonirakenteita jotka muistuttaa ammuskomeroa tai oviaukkoa pidemmällä olevaan suojaan. Onko käytävä jatkunut tästä pitkällekin etelään ja mitä siellä olisi ollut.



↑ *Varustusten eteläpääty. Käytävä alkaa täyttömaan alta osittain kaatopaikoittuneena.*

↓ *Käytävän kyljessä on betonirakenteita. Onko tässä ollut pieni suoja.*



Käytävän eteläpään kohdalla on jo tykkiaseman etupenkka eli rintasuojan valli. Tuon vallin keskellä on painanne, jota museovirastonkin sivulla epäillään suojan tai ampumatarvikekomeron romahtamisen muodostamaksi kuopaksi.

Eteläpäädyn jälkeen on jäljelle jääneen tykinpaikan kuoppa. Tykinpaikalle on johtanut yhdyskäytävältä kaksi käytävää, joiden väliin on jäänyt tykin paikan kumpare. Tykin paikan kummallakin puolella on rintasuojassa ollut suojahuone. Suojista on jäljellä betoniset portinpielet ja joissakin kohdin pilkistäviä katon betoniosia. Suojien ja tykin paikat on täytetty puutarhajätteellä ja näkyy seassa muutakin jätettä.



Vertaa kuvaan **B** sivulla 3

↑ Tykkipaikan sivulla olleiden suojahuoneiden nurkat. ↓





07

© MH 17.04.2023

Jäljellä olevan tykkiaseman painanne rintasuojassa.

Rojujen kohdalla on ollut suojahuone. niiden takana, hieman alempana tykin paikka ja taaempaan risujen takana toinen suoja.

Tätä painannetta on valitettavasti käytetty kaatopaikkana.



10

© MH 17.04.2023

Jos on keväällä ennen lehtien tuloa, vaikea hahmottaa kuvasta tykkiasemaa, niin kesällä ei kannata edes yrittää kuvata tätä tykin paikkaa.

Kuva otettu pohjoisesta etelään. Taustalla näkyy kehätien melumuuri. Paksun vinon koivun takana hieman tummaa yhdyskäytävän seinää joka kulkee tykkiaseman takana.



Varustuksia yhdistävän yhdyskäytävän seinää tykkiaseman pohjoispuolella. →



19

© MH 17.04.2023



↑ Käytävään kasattu kivimuuri. Lieneekö jonkun majan seinäksi tehty.

Ensimmäisen tykkiaseman jälkeen on hiukan matkaa yhdyskäytävää, jossa on pieni ammuskomero ja käytävälle kasattu kiviä. Kivet on siististi pinottuja sekä sammaleisia mutta tuskin linnoitteiden aikaisia. Miksi käytävä olisi tukittu?

Niiden jälkeen käytävä haarautuu. Idän puolelle johtaa hiljalleen kaareutuva käytävä joka samalla täyttyy. Tämä käytävä on johtanut takakautta toiselle tykkiasemalle. Täälläkin on jotain romua käytävän pohjalla. Muuten käytävän seinämät näyttää hyväkuntoisilta.

↓ Käytävänhaara etelään ja itään. ↓



Käytävän toinen tienhaara on täysin ummessa ja siellä oleva suoja täytetty. Vertaa vuoden 1994 kuvaan sivulla 3. ➔

Toinen käytävähaara täyttyy heti risteyksestä alkaen. Se on johtanut täyttyneelle suojan kuopalle. Tykkiasemaksikin tuota painannetta on inventointipiirroksissa mainittu. Pitäisin sitä kuitenkin tykkiasemien välissä olevana suojahuoneena. Espoon Ilmakuviissa 1969 ja 1976 on vielä hahmotettavissa käytävä tuon suojan kuopan pohjoispuolella. Myös rintasuoja näyttäisi jatkuvan ilmakuviissa pidemmälle, joten toinen tykkiasema olisi ollut nykyisen Vuokselantie 21 tontin laidan kohdilla. Sinne näyttäisi johtaneen myös tieura idän suunnasta. Tykkiasemallehan on tultu nykyisen kehätien kohdilla olleelta linnoiteteisiin kuuluneelta tykkitieltä.



↓ *Aseman keskellä olevan suojan kuoppa on täysin täyttynyt. Vaikea tätä on tykin paikkana pitää.*



Tykkiaseman pohjoispää on osittain tasoitettu ja osittain rintamasuoja on jäänyt tonttimaalle, rakentamisen alle. Aseman pohjoispäähän johtavat käytävät on täyttyneet eikä hiukan kauempaa katsottuna näkynyt mitään linnoitteisiin liittyvää. Vaatisi tarkempaa alueen tutkimista, mutta ollaan jo niin lähellä omakotitalojen valtaamaa reviiriä, että tyydyin vilkuilemaan kauempaa.



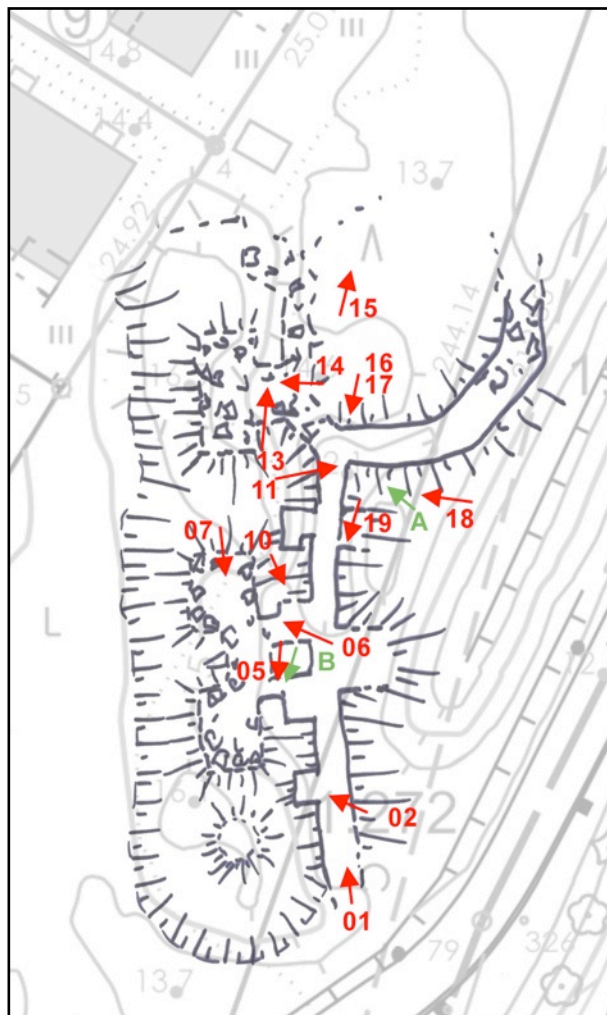
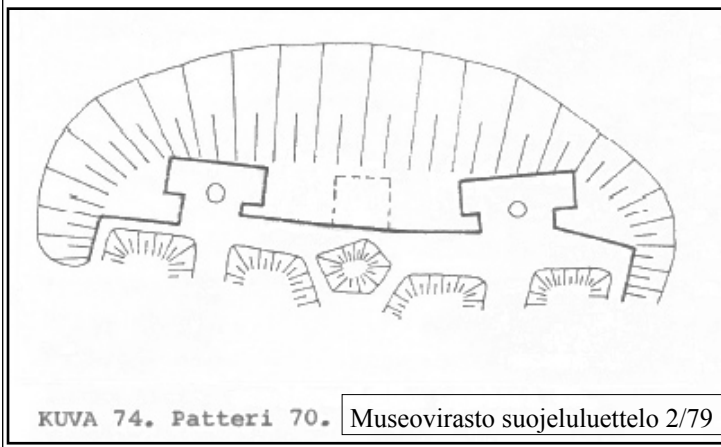
↑ Tykkiaseman 108 pohjoispään maastoa. ↓



Loppukommentit

Tykkiasema on jo hyvin heikossa kunnossa. Jos suojeluluettelossa 1979 tämä asema on ollut "Parhaiten säilynyt maarintaman canet-tykkien patteri" niin paljonpa on taidettu mennä huonoon suuntaan. Missä kunnossa sitten on olleet ne muut asemat. Täyttömaan ja kaatopaikkajätteen poistamalla saisi vielä kohtuullisen hyvän kuvan kohteen rakenteista. Pohjoispään tasaaminen asuinrakentamisen yhteydessä on tietenkin peruuttamatonta. Vuosien 1969 ja 1976 Espoon karttapalvelun ilmakuvissa on näkyvissä tykkiaseman pohjoispäässä jotain. Tuo osa on sitten jäänyt tonttien puolella ja vuosituhanen vaihteessa uusimpien rakennusten alle. 1970-luvun lopun inventointien jäljiltä saattaa siis olla tallella tarkempiakin muistiinpanoja.

Museoviraston suojeluluettelossa 2/79 eli vuoden 1979 inventoinnissa on maininta kahdeksasta canet-tykin asemasta. Kaksi noista olisi säilyttämisen arvoisia. 108 on toinen ja Kivikosta löytyisi toinen (kohde 70). Tuon patterin 70 piirustus vastaa mielestäni aika hyvin sitä minkälaisen käsityksen itse sain patterista 108. Eli tykit laidoilla ja suoja keskellä. Keskellä olevan suojan takaa koukkaa käytävä. Suojeluluettelossa tosin mainitaan jotta nämä kaksi asemaa olisivat erityyppisiä. ↓



↑ Kuvien paikat kartalla.



←

Tykkiasema 108 on tuolla kehätien kyljessä olevan meluaihdan takana. Sinne pääsee pui-kahtamaan aitojen välistä.

20.07.2023
Mikko Hakala