

Vallitukset

30.05.2023

VAHVIALANKALLIO KOILLINEN (Laajalahti) TUKIKOHTA XXXI:1

Sijainti. Espoon Laajalahdessa. Turunväylän eteläpuolella, Koivistontien ja Antreantien pohjoispuolella. Vahvialankallio nimisen mäen rinteillä.

Museoviraston

Tukikohta XXXI:1

Museoviraston sivulla www.kyppi.fi on laajempi selostus kohteen asemista ja niiden rakenteista. Kannattaa tarkentaa sieltä. Ohessa vain tiivistelmä:

“Tukikohta XXXI:1 (Laajalahti)

Kallioon louhittuja ja maahan kaivettuja yhdys- ja taisteluhautoja, joita on tuettu osittain betonilla. Yhdyshaudan suojana on paikoin myös hiekasta tehty valli, josta mahdollinen hirsituenta on hävinnyt. Konekivääriasema, joka on jäänyt kattamatta sekä tähystysasema. Yksi betoninen suojahuone. Kohde on osittain tuhoutunut.”

Valokuvat 30.5.1992, 19.8.1994 ja 10.4.2023

Muistiinpanoista kirjoitettu puhtaaksi kevään 2023 aikana.

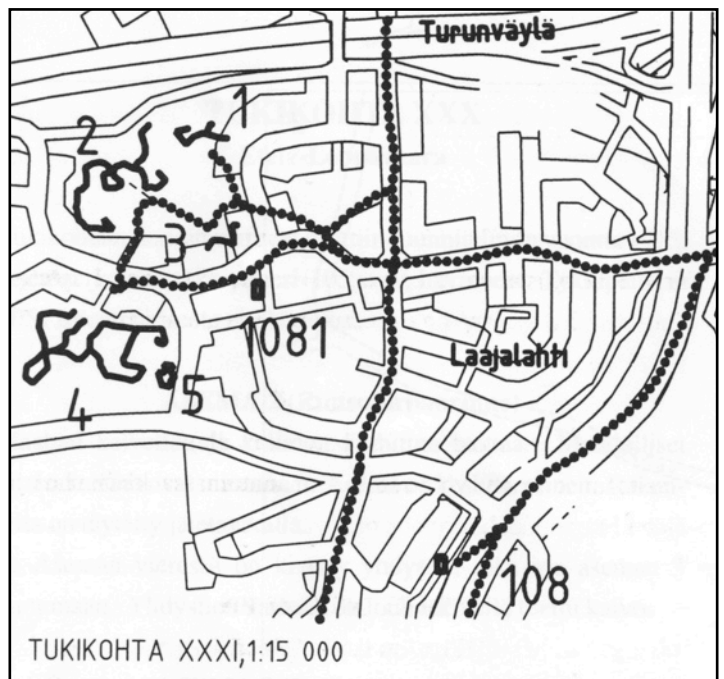
Esipuhe XXXI:1-3

Kohtuullisen hyvin säilynyt kohde. Mitään erityistä ei mäellä ole. Muutama tuliasema, tähystysasema ja suojahuoneita. Syrjäisyydestä johtuen säilynyt siistinä. Vain pientä kaatopaikoittumista pientalotonttien takana.

1990-luvun alkupuoliskolla vietin mäellä muutaman pitkän päivän kiertelemällä ja tekemässä muistiinpanoja. Uudestaan kiersin nämä linnoitteet keväällä 2023.

Espoon inventoinnissa 1998 (Sirkku Laine) on kaaviopiirros linnoitteen käytävistä ja asemista. Olen hyvin pitkälti samaa mieltä.

Tukikohdan XXXI osien sijoittelu Maalinnointus Espoossa (1998) julkaisun mukaan. 1081 on tuon selvityksen mukaan kenttätykkipatteri jonka toteuttamisesta ei ole tietoa. ➔



Tukikohta XXXI:1

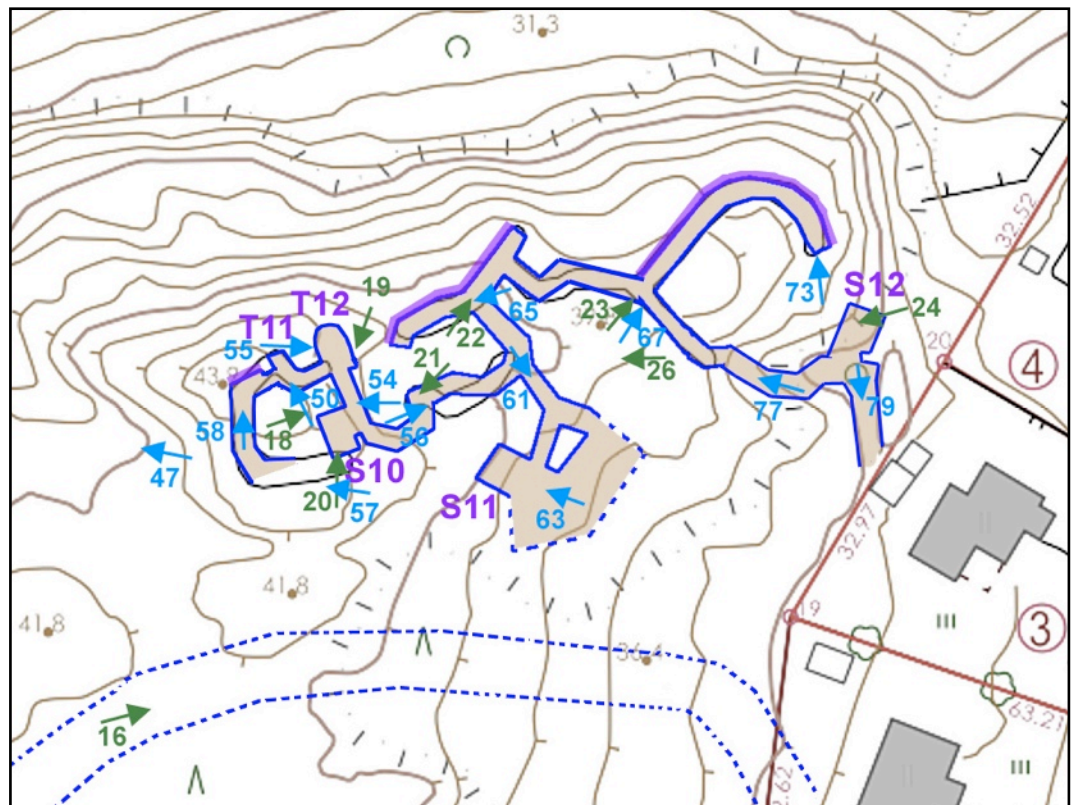
Valokuvien paikat.

30.5.1992 →

19.8.1994 →

10.4.2023 →

Tuliasemat
(esim: **T11**) ja suo-
jahuoneet
(esim: **S12**) olen
numeroinut jotta ne
voi yhdistää tekstin,
kuvien ja karttojen
avulla toisiinsa.



XXXI:1

Muistiinpanot käynniltä 10.4.2023

Apuna käytetty 1990 luvun muistiinpanoja ja valokuvia.

Kylläpäs iso pätkä käytäviä saattaa jäädä huomaamatta. Kun kävin katsomassa pääosaa tällä mäellä olevasta linnoitteesta 1992, en arvannut tällä suunnalla olevan mitään. Käytävätkin päättyi niin sopivasti suojarahuihin. Muistan silloin 30.5.1992 olleeni jo aika väsynyt ja iltakin oli ehtinyt pitkälle joten en viitsinyt lähteä tätä mäen osuutta katselemaan. Kävin mäellä uudestaan elokuussa 1994 ja silloin löysin tämän kohteen.

Tykkitie

2023 tulin lännen suunnalta kierreltyäni siellä kohteen XXXI:2 itäpäätä katsellen. Jälleen oli vaikea hahmottaa kohteen sijaintia. Ensin kuljin harhaan joten palailin takaisinpäin ja sitten pohjoisemmaksi mäen rinteeseen tuntumaan. Löytyihän se tykkitie pätkäkin. Tosin tie oli jo huomattavan hankala hahmottaa. Tämä tie löytyi 1994 oikeastaan sattumalta. Tie on se mikä alkaa Jääskentien vierestä ja katoaa pian tonttimaan puolelle. Esiin se tulee Jääskentie 12 takaa ja johtaa kohteen XXXI:2 suurien suojarahuihin **S7** ja **S8** kuopille.

↓ Kohteen XXXI:1 eteläpuolella oleva tykkitie.





↑ Kohteiden XXXI:2 ja 1 välillä oleva luonnollinen yhdyskäytävä.



↑ Länsipäädyn takana oleva käytävä.

Länsipääty

Tykkitien ja linnoitteiden välille jää kapea metsäinen alue. Linnoiterakenteet sijoittuu mäen jyrkän pohjoisrinteen päälle. Tukikohdan XXXI:1 länsipääty on pohjoisreunan korkeimmalla kohden. XXXI:2 itäisin käytävänpääty on noin 60m lännempänä. Tällä välillä on yhdyskäytävää muistuttava luonnonmuodostuma. Ehkä se on katsottu riittäväksi tai jäänyt aikanaan odottamaan toteutusta.

XXXI:1 länsipäädyn takana on maastossa painanne, josta yhdyskäytävä lähtee kiertämään mäen korkeinta kohtaa myötäpäivää. Aluksi maavallisena ja sitten osittain harkkokivimuurattuna kunnes muuttuu kallioon louhituksi ja betonivahvisteiseksi ampumahaudaksi. Ampumahautaa on viitisen metriä ja sen päätteeksi on takaa avoin nelikulmainen B-tyyppin asema T11. Tämä on mitä ilmeisemmin tähystysasema, onhan sijainti mäen korkeimmalla kohdalla ja näkyvyys pohjoisen ja luoteen välille on esteetön. Tähystysaukon rakenteita ei ole näkyvissä mutta sivusektorit näkyvät hyvin. Aseman pohjalla on betonin kappaleita ja kyljissä tartuntarautoja. Jotain on siis purettu ja/tai jäänyt kesken.

Länsipään korkeimmalla kohdalla olevaa ampumahautaa. ➔





↑ Tähystysasema T11.

Mäen lakea kiertävä käytävä koukkaa sisämaan kautta ja laskeutuu hieman alemmas kallioon louhittuna ja lautamuottibetonilla vahvistettuna. Vasemmalle, rinteen puolelle jää suurehko tuliaseman **T12** paikka. Asema on matala ja kooltaan noin 4mx4m. Muoto on enemmänkin nelikulmainen, etureunasta hieman kaareva. Syvyyttä vain noin 0,5m. Keskellä asemaa on pienempi pyöreähkö painanne. Asema sinänsä sopisi vaikka kenttätykille mutta sinne johtavat käytävät on liian ahtaita ja mutkaisia. Valonheitinasema? Konekivääripesäke? Asema on sen verran hyvin heinikon valtaama ettei seinämien rakenteita ole näkyvissä, vain pyöristyneitä maaston muotoja.

Asemasta **T12** johtaa taaksepäin käytävä joka on lähes täytetty betonilohkareista ja kivistä. Käytävän vieressä on pienen suojahuoneen paikka **S10**. Suoja on ollut katettu mutta sittemmin räjäytetty. Onko käytävä suojan edessäkin ollut katettu? Suoja on ollut kooltaan noin 1,5mx2m.



Vahvialankallion koillislaidan mäki jolla **XXXI:1** sijaitsee. Kuva risusavotan jälkeen vuodelta 1994. Vasemmalla heinikon peitossa **T12** ja kuvan oikeassa alakulmassa **S10**. Varustukset jatkuu koko kuvassa näkyvän heinikkoisen alueen osalle.





55

© MH 10.04.2023

↑ Tuliasema **T12**. Tätä asemaa on vaikea sijoittaa mihinkään tyyppin. Kohteessa XXXI on useita tavallisia konekivääriaseimia. Tämä ei ole niiden kaltainen. Asema **T12** on matala, leveä ja kulmikas. Lisäksi sen pohjalla on tuo kuoppa. Onko tässä ollut valonheitin tai jotain muuta.



54

© MH 10.04.2023

↑ Kohteen **XXXI:1** länsipää. Vasemmassa reunassa suoja **S10**. Oikealle kuvan ulkopuolelle jää **T12**. Ylöspäin kapuavan käytävän varrella on ensin tähytysasema **T11** ja sen jälkeen ampumahautaa.



Suojahuone **S10** T12 suunnalta katsottuna. ↑



↑ Taempana mäntyjen takana tuliasema **T12** heinikon peittämänä. Lähempänä olevat betonin kappaleet kuuluu suojalle **S10**.



Käytävän seinää suojalta **S10** itään johtavalla käytävällä.



Keskitasanne

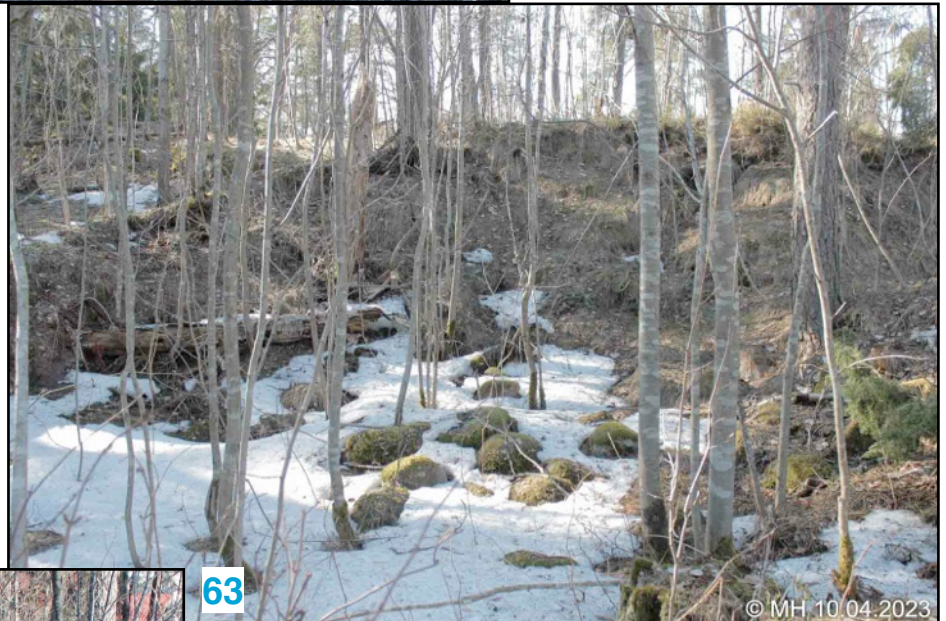
Suojalta **S10** jatkuu maavallinen ja louhittu, osin harkkomuurattu käytävä itään tehden muutaman mutkan ja laskeutuen hieman alaspäin. Käytävä haarautuu ja etelään suuntaava haarassa on pian toinen haara. Nuo molemmat päätyvät tasaisemmalle aukiolle jonka laidalla on suojahuoneen paikkaa muistuttava painanne **S11**. 1990-luvulla koko mäen alue oli juuri raivattu risukosta. Tuolloin paikka oli valoisa ja heinikon peittämä. Aukio on ollut lähellä eteläpuolella kulkevaa tykkitietä, joten se lienee saapumisreitti tälle linnoitteen osalle.



Varustusten eteläpuolella olevalle aukiolle johtava kaksihaarainen käytävä. Tämä lienee ollut saapumiskäytävä näille varustuksille.



Varustusten eteläpuolella olevan aukion laidalla oleva suojahuoneen paikka S11. →



← Suojalta S10 itään johtava keskitasanteen käytävä.

Se keskitasanteen toinen käytävähaara johtaa pohjoisrinteen reunalla olevalle ampumahaudalle joka on pituudeltaan noin 20m. 1990-luvun raivauksen jälkeen on käytävät ja niiden penkat saaneet rauhassa kasvaa vesakkoa. Näin keväällä täällä vielä näkee hyvin käytävien paikat ja reitit. Kesällä on tänne turha tulla ainakaan valokuvaus mielessä. Vielä 90-luvun muistiinpanojen mukaan ampumahauta on etuosasta betonoitu ja sen yläreunassa panoskouru. Keväällä 2023 en tällaisia havaintoja tehnyt.



22

© MH 19.08.1994

Pohjoislaidan ampumahautaa itään. ↑



65

© MH 10.04.2023

Pohjoislaidan ampumahautaa länteen. ↑

Itäpäätty

Ampumahaudan itäpäältä erkanee yhdyskäytävä idän suuntaan. Louhittu ja osin betonivahvisteinen käytävä on syvä. Siitä erkanee vielä yksi ampumahaudan osuus mäen koillisnurkkaa kiertämään. Sitten tuleekin jo vastaan jyrkkä rinne alas ja muutama omakotitalo. Yhdyskäytävä jatkuu tuosta ampumahaudan haarasta alas koilliseen.

↓ Kuvapari itäpäältä kertoo hyvin muutoksesta liki 30-vuoden ajalta. ↓



23

© MH 19.08.1994



67

© MH 10.04.2023

Itäpään ampumahaudan päätte. ↓

Suojalle S12 laskeutuva käytävä. ↓



XXXI:1 käytävä päättyy Jääskentie 14 tontin rajalle. Ilmakuvasa vuodelta 1950 on varjoja tästä etelään. Onko käytävä jatkunut pienen matkaa tonttien puolella? ↓



Laskeuduttuaan alas käytävän rinteenuolelle jää betonisen suojahuoneen **S12** jäänteet. Suojan betonikatteesta on osa näkyvissä. Muuten kuopan pohja on täyttynyt tai täytetty niin ettei suojan kokoa ja muotoa kunnolla hahmota, vain kuoppa on jäljellä. Suojalta **S12** käytävä jatkuu enää muutaman metrin kunnes alkaa täyttyä rojulla ja häviää Jääskentien varrella olevan omakotitalon piharakennuksen taakse.

Suoja S12. →



Loppukommentit XXXI:1

Mäki oli 1990-luvulla risusavotan jälkeen valoisa ja avara. Oikeastaan kaunis ja puistomainen mäki. Nyt se on jälleen ranteen paksuisen vesakon valtaama pöpelikkö. Uusi risusavotta pitäisi ehdottomasti toteuttaa. Itse varustukset on siistissä kunnossa ilman töhryjä. Paikka on syrjäinen ja osin omakotitalojen taustalla. Pohjoisrinne on jyrkkä ja hankalakulkuinen eikä etelän puoleltakaan tule kuin muutama pienehkö polku. Linnoitteiden osalta varustukset on tavallisia tuota yhtä isohkoa tuliasemaa T12 lukuun ottamatta. Paikoin hienoa ja tarkkaa harkkomuurausta. Yhteyden puuttuminen lännen puolella olevaan tukikohdan osaan XXXI:2 hieman ihmetyttää.

Kohde XXXI:1 oli vuonna 1994 avaran ja valoisan mäen laidalla.

Heinikko toki peitti maata, mutta kaunista, siistiä ja rauhallista.

Kuva otettu idän suunnalta. →

30.5.2023
Mikko Hakala

