

Vallitukset

22.9.2023

KONALA Äestäjänkuja, Länsipellontie, Äestäjätien mäki, Kylväjäntie ja Kyntäjätien tykit. TUKIKOHTA XXVII:6-9/1021

Sijainti. Hajallaan Äestäjätien mäellä sijaitsevia pienempiä kohteita. Kehätien pohjoispuolella ja Vanha Hämeen kyläntien eteläpuolella sekä Konalantien ja Espoon rajan välillä.

Museovirasto

Tukikohta XXVII: 6-9/1021

XXVII:6 Konala: Puolustusasema, joka on tuhoutunut jäätyään Äestäjätie 37 ja Äestäjänkuja 2 rakennusten alle.

XXVII:7 Konala: Linnoite, joka on jäänyt Länsipellontie 13 pihamaan alle. Maan alla saattaa olla säilyneitä rakenteita.

XXVII:8 Konala: Puolustusasema, joka on jäänyt Kyntäjätie 6–8 pihamaan ja osin rakennusten alle. Maan alla saattaa olla säilyneitä rakenteita.

XXVII:9 Konala: Linnoite, joka on tuhoutunut jäätyään Muurimestarintien alle Konalantien eritasoliittymän länsipuolella.

Patteri 1021 Konala: Kenttätykkipatteri, jonka rakennustöiden toteutuksesta ja aseistuksesta ei ole tietoja. Paikalla on nykyään Kyntäjätien 5 ja 10 tontit.

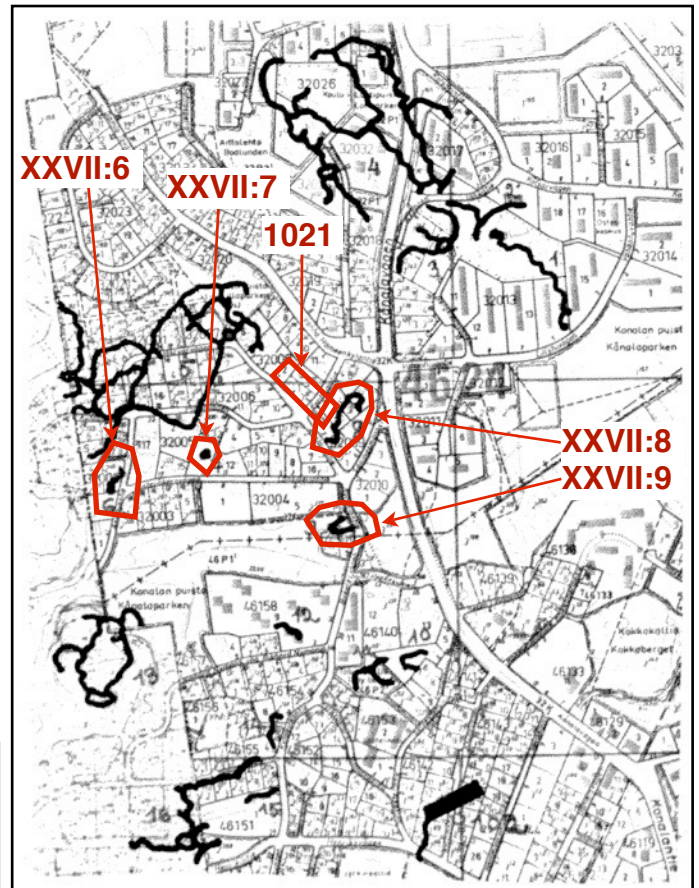
Valokuvat 10.10.1995 ja 18.8.2023

Muistiinpanot syksyllä 2023

Esipuhe

Hiukkasen epämääräisiä pieniä kohteita. Oletettavasti museovirastossa on tiedetty mitä on uusimpiin inventointikarttoihin piirretty. 1973 inventointikartassa näillä tietämin olevat kohteet on merkitty "sinnepäin". 1910-1940 luvun kartat eikä 1940-1950 lukujen ilmakuvat anna mitään ylimääräistä. On luotettava museoviraston inventointeihin.

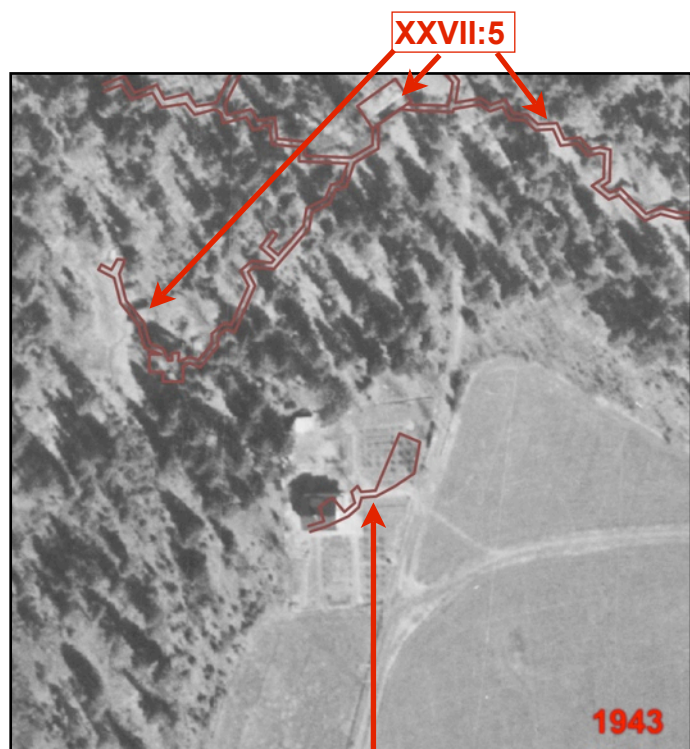
Joitakin mielenkiintoisia kohtia löytyy ilmakuvista ja kartoista, jälleen mahdollisuus spekulointiin. Ainoastaan kohdetta XXVII:9 kävin katselemassa 1990-luvulla. Muut kohteet onkin tonttimaiden puolella.



XXVII:6-9 ja tykkiasema 1021.
Karttapiirros museoviraston vuoden 1979
Löfgren-Heinämies inventoinnista. ➔

XXVII:6

XXVII:6 kohteen kohdalla en kartoista enkä ilmakuvista saa vahvistusta paikalla olleisiin varustuksiin. Museoviraston inventointimerkinnän kohdalla (Äestäjänkuja 2) on ollut karttojen mukaan rakennus jo 1930-luvulla. Noissa kartoissa koko tonttimaa on puutarhaviljely käytössä. Se tarkoittaa sitä että, paikalla mahdollisesti olleet rakennelmat on peittyneet jo silloin.

**XXVII:6**

Onko sitten paikalla oleva rakennus rakennettu jonkun suojahuoneen ym. päälle. Lähellä on kaksi tapausta, joissa paikalleen jätetyn suojan päälle on rakennettu asuinrakennus. Toinen on vielä jäljellä Kyntäjätien ja Äestäjätien risteyksessä. Jos rakennus on linnoiterakenteiden päällä ja linnoitteita hyödynnetty, niin pitäisi päästä tontille tutki-
maan rakennuksen perustuksia.

Karttapaikan karttaan piirretty käytävän-
pätkä antaisi ymmärtää paikalla olleen jonkinlaisen suojan. Kohteen sijainti on myös mäen taustapuolella joten tulasemista ei ole kyse. Piirrosmerkinnän koillispuolella päättyy leveänä Äestäjätien kylkeen. Merkinnän lounaispuolella on jätetty avoimeksi, ikään kuin käytävä jatkuisi siitä lännen suunnille. Vain 50m päässä luoteessa näkyy ilmakuvien mukaan kohteen XXXVII:5 varustuksia. Yhteys sinne on ilmeinen, mutta mitä kautta ja onko jäänyt vain suunnitelmaksi.

XXVII:7

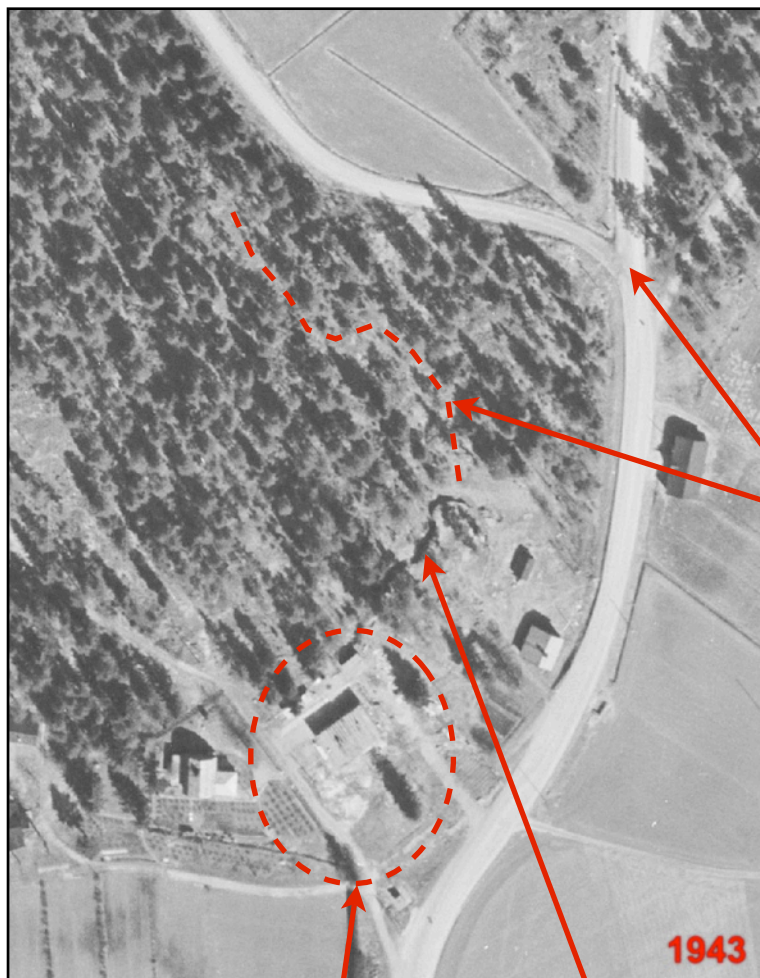
XXVII:7 on pientalojen keskelle jäänyt kohde. Museoviraston kyppi.fi sivun mukaan mahdollisesti suojahuone. Tästä kohteesta sentään näkyy ilmakuvissa jotain. Mutta tässä kaikki mitä löysin. Tarkempaa selvitystä tuosta suojasta en ole nähnyt. Tämä paikka on jo 1910-luvun kartoilla merkitty asutuksi alueeksi, jossa on rakennuksia. Aljakovin inventointikarttaan 1915-16 ei ole piirrettynä tietä tai linnoitekäytävää tälle kohteelle. Piikkilankaeste siinä kuitenkin menee kohteen yli. Herää epäily. Kuuluuko tämä ollenkaan linnoitteisiin.



↑ Helsingin karttapalvelun ilmakuvat vuosilta 1976 ja 2010 ↑

XXVII:8

XXVII:8 on käytävänpätkä, joka näkyy selvästi vuoden 1943 ilmakuvassa. Herää muutama kysymys. Mitä varustuksia ja rakenteita tuon käytävän varrella on ollut? Miksi noin pieni käytävänpätkä on tuolla kohdalla kaukana muista linnoitteista? Onko tämä osa jäänyt kesken? Liittyykö käytävä lähelle merkittävään toteutumattomaan tykkiasemaan



1943 ilmakuvassa näkyy maastossa vaaleampi linja. Siinä on puustoa harvennettu. Olisiko ollut tarkoitus jatkaa linnoitteita tuolle kohdalle. Tuolta kohdista voisi hyvin valvoa liikennettä vanhojen pääteiden risteyksessä. Kyseessä on vanhat Nurmijärventie ja Hämeen kyläntie.

Käytävä sijaitsee mäen takana joten rintamavarustuksiin tämä ei kuulu. Tielinjan puolustuksen kanalta olisi järkevämpää torjua vihollisen lähestymisen, eikä vastakun se on ohittamassa kohdetta. Tien puolustukseen en siis katso käytävän liittyvän.

Entäs jos tässä onkin ollut tykkiasema? Katso kohta **Tykkipatteri 1021**.

XXVII:7

Suojahuoneita ja varastoja voisivat tänne tien läheisyyteen sijoittaa. Toisaalta etäisyys taisteluasemiin on hieman turhan pitkä.

XXVII:9**Muistiinpanot vuodelta 1995:**

“Viime kesänä jätin paikan viimetingassa katsomatta kun havaitsin siellä muutaman auringon ottajan. Tällainen käytävien pälistely kameran kanssa saattaa näyttää hassulta, varsinkin jos maastossa ei ole selviä merkkejä käytävistä. Nyt käydessäni mäellä se oli tyhjä ja sain rauhassa potkia sammalia. Mäen länsipään laella on betoninen laatta. Tämä tasainen rakennuksen pohja on kooltaan noin 4x5m. Laatan vieressä on pätkä matalaa kivimuuria. Paikalla on siis ollut jonkinlaista asutusta jonka seurauksena mahdolliset käytävät ovat peittyneet. Mitään varmaa merkkiä käytävistä ei löytynyt mutta näillä kallioisilla mäillä kiinnittää huomion reheväkasvuiset ruohikot. Rehevä kasvusto vaatii paksuhkon maakerroksen eli silokalliossa täytyy olla kuoppa, painauma tai täytetty tasanne, muutoin ruoho on kituliaampaa ja kesällä kuivaa. Maalla täytetty käytävä antaa hyvän kasvupaikan marjapensaille ja jopa puille. Rehevä ruoho kasvaa kallion länsilaidalla etureunaltaan kaarevassa mäntäessä joka on kooltaan juuri hevosenkenkäbunkkerin kokoinen ja sopivasti tuliasemalle otollisessa paikassa. Myös tuliasemalle tulevat käytävät voi hahmottaa rehevän ruohon vyöhykkeistä.

Kiersin koko kumpareen enkä löytynyt mitään varmaa linnoitteisiin viittaavaa eli spekuloinnin varassa ollaan jälleen. Pitäisi ruveta raahaamaan mukana jonkinlaista “tutkainta” jolla voisi tökkiä maata ja löytää siinä olevat paksut maakerrokset ohuen kalliota peittävän sammaleen joukosta. Mäki on ollut keskeisellä paikalla näkymiensä takia. Länteen avautuneet pellot ovat tarjonneet ainakin hyvän tähtystyspaikan joten oletetaan että tälle kumpareelle olisi ainakin suunniteltu varustuksia.”

Muistiinpanot 2023:

XXVII:9 on myös hieman epämääräinen kohde. Sijainti on hyvä ajatellen lännestä laaksoa pitkin saapuvan vihollisen torjumista. Toisaalta vihollinen ei todennäköisesti etenisi poikittain vahvasti varustettujen tukikohtalinnootteiden edessä. Tämä olisi tähystykseen, varastointiin ym. sopiva paikka.

Käydessäni paikalla 1995 olin hahmottavinani joitain käytäviksi sopivia paikkoja, nyt (2023) en enää havainnut sellaisia. Kallion pohjois-laidalla on ollut pitkä lato tai muu rakennus 50 ja 60 lukujen vaihteeseen asti. Rakennus näkyy jo 1910-luvun kartoissa. Tuonne mäelle oli ajoyhteys ja mäen päällinen tasoitettu ja reunoiltaan pengerretty. Ainoat jäljet ihmisen rakentamisesta on tuon rakennuksen kivinen sokkeli.

Mäen eteläpuolella oli pienempi rakennus paikalla joka nyt on täysin kehätien alla. Tämän pienemmän rakennuksen ja tuon mäen päällä olevan pengerretyn tasanteen kohdille on piirretty ne karttapalvelussakin olevat varustukset.

Mitään varmuutta tällä kohdalla olleista varustuksista en löydä netissä nähtävän aineiston perusteella. En sen enempää ilmakuvien kuin karttojenkaan. Myöskään paikalla käynnit ei antanut aihetta vahvistaa linnoitteiden olemassa olemista tällä mäellä.

Kohteen XXVII:9 kallion jäänteet kehätien suunnalta. ➔

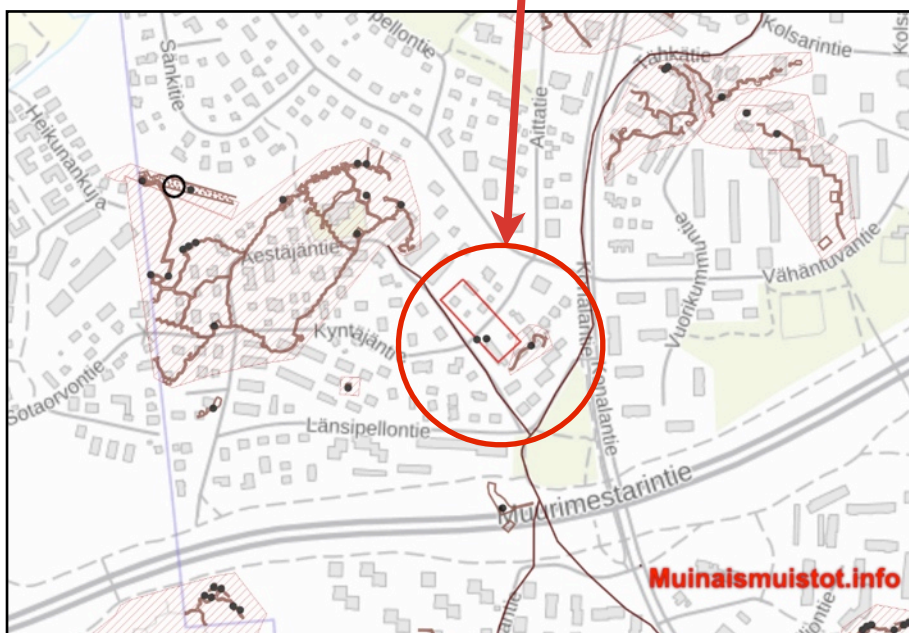
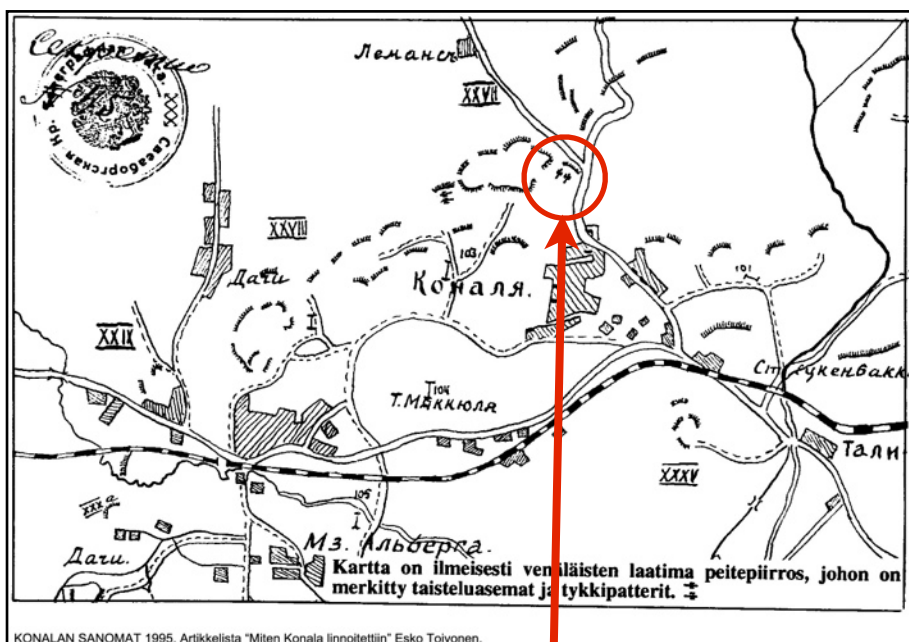


↑ Tyhjä mäki. Onko täällä ollut linnoitteita?



↑ Paikalla olleesta rakennuksesta on jäljellä sokkelin kiviä.





Tykkipatteri 1021

Helsingin kaupungin rakennusviraston julkaisussa "Maalinnoitus Helsingissä" (Sirkku Laine), mainitaan ettei tykkiaseman 1021 toteutumisesta ole tietoa. Ilmoituksessa kohdassa Kyntäjätien kohdilla ei myöskään ilmakuvien mukaan ole mitään siihen viittaavaa.

Katsoessani tarkemmin Albjakovin inventointipiirustusta, huomasin siinä kohteen XXVII:8 kohdalla kaksi kolmiota. Mitä ne voisi olla?

Tutkittuani karttaa muilta osin, totesin kaponieerien kohdilla olevan kaksi kolmiota kuten tuossakin kohdassa. Muualla en kolmioita havainnut. Olen myös taannoin ottanut talteen Konaalan Sanomissa olleen artikkelin ja siinä olevan venäläisen kartan. Tuossa kartassa on tykkipatteri merkittynä näille kohdin.

Myös museoviraston inventointikartoissa on vierssä tykkiasema 1021 jonka toteutumisesta ei ole tietoa.

Uskaltaisikohan ehdottaa että, 1021 olisi myös sivustatuliaseama eli kaaponieeri ja tällä kohdalla.

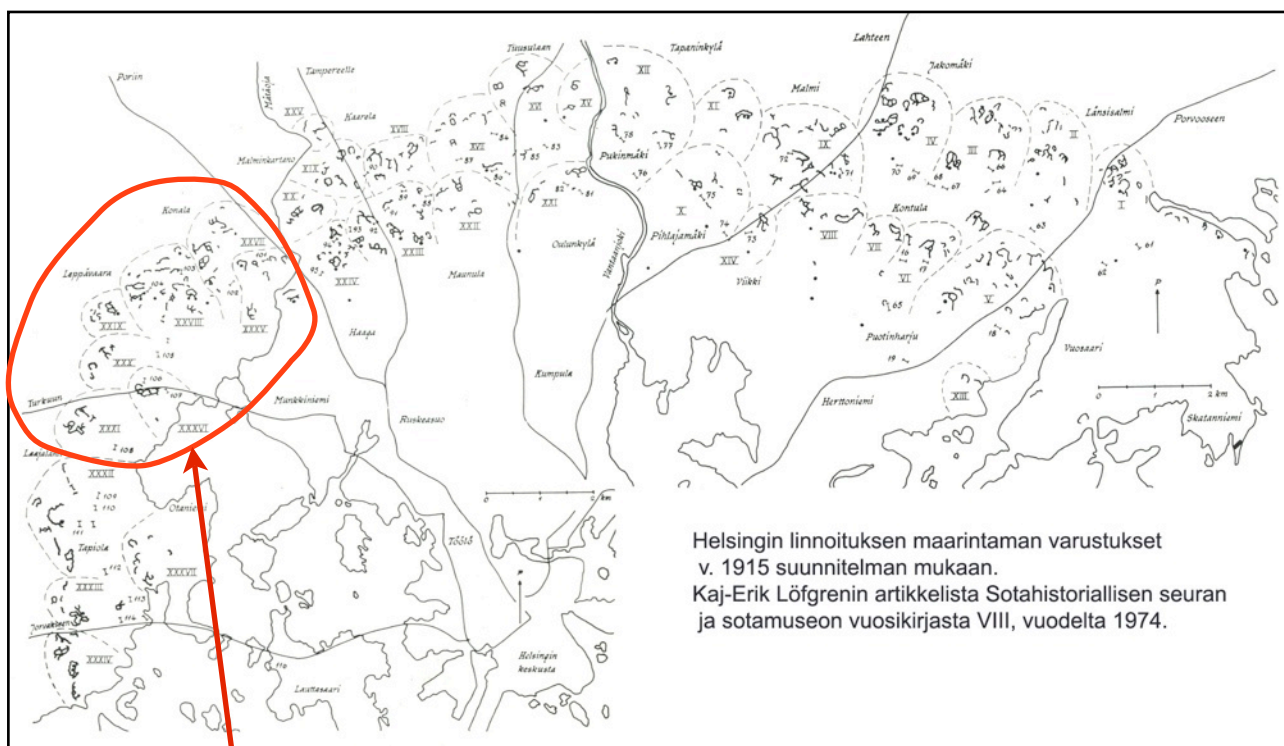
Loppukommentit (22.94.20232)

Tämän alueen osalta varhaisin ilmakekuva on vuodelta 1943. Aikaa on siis ehtinyt kulua linnoittamisesta jo jonkin verran. Kun tämä seutu on vielä vanhan asutuksen laidalla, niin linnoitteiden jäljet on kadonneet kohtuullisen nopeasti.

Kohteista XXVII:6,7 ja 9 en löytänyt varmistusta niiden olemassaololle, pikemminkin viitteitä päinvastaiseen suuntaan. XXVII:6 on inventointikartassa piirretty niin kuin paikalla olisi käytävä ja suoja. Jostain aineistosta tuo piirtämistapa on peräisin (ilmakekuva sivulla 2). XXVII:7 kohdalla näkyy ilmakekuvassa raunio joka voisi olla minkä tahansa rakennuksen jäännös. XXVII:9 osalla piirrosmerkinnät viittaa paikalla olleen pienen rakennuksen ja isomman rakennuksen pihamaan muotoihin, ei linnoitteisiin.

Kohde XXVII:8 näkyy selvästi ilmakekuvassa ja saattaa sisältää myös tykkiaseman 1021. Inventointikartassa esitetty paikka tykkiasemalle 1021 ei näytä realistiselta. Jos siinä kohdassa olisi jotain ollut niin se erottuisi ilmakekuvassa ympäristöstä.

Jos nuo inventointikarttojen merkinnät XXVII:6-9/1021 osalta perustuu 1996 Sirkku Laineen maasto- ja arkistomateriaaleihin, niin syntyy mielikuva aika pikaisesta tutkimuksesta. Koko linnoitusketju on niin laaja, että väkisin on jouduttu oikaisemaan mm. sieltä missä oletettavasti on vähiten tutkittavaa. Oma tutkintani rajautuu linnoitusketjun luoteisosaan. Tuota aluetta kiertelin vuosina 1991-1995 kameran ja muistiinpanolehtiön kanssa. Samaa aluetta olen nyt 2021-2023 aikana tarkentanut uudemman materiaalin kanssa, vanhaan verraten. Koko linnoitusketjun inventointi vuoden aikana ei voi kaikilta osin olla yksityiskohtainen ja täydellinen.



Helsingin linnoituksen maarintaman varustukset v. 1915 suunnitelman mukaan. Kaj-Erik Löfgrenin artikkelista Sotahistoriallisen seuran ja sotamuseon vuosikirjasta VIII, vuodelta 1974.

Oma selvittelyni rajautuu linnoitusketjun luoteisosaan.