

Vallitukset

10.10.2023

KONALA ÄESTÄJÄNTIENMÄKI (Konala) TUKIKOHTA XXVII:5

Sijainti. Helsingin ja Espoon rajalla Kehä-1:n pohjoispuoleisella mäellä, Kyntäjätien ja Äestäjätien ympäristössä. Laaja alue, josta on jäljellä lähinnä Äestäjätien pohjoispuoleinen Lehtimäenpuisto.

Museovirasto

Tukikohta XXVII:5

Museoviraston sivulla www.kyppi.fi mainitaan seuraavaa: *“Puolustusasema, joka sijaitsee Kyntäjätien ja Äestäjätien ympäristössä. Kohteessa on kallioon louhittuja sekä maahan kaivettuja taistelu- ja yhdysautoja, joita on osittain tuettu betonilla sekä betonisia tulasemia ja suojahuoneita. Puolustusaseman pohjoispuolella on jäännöksiä piikkilankaesteen suojavallista XXVII:este1 (Helsingin karttapalvelussa XXVII:50/1). Vallin länsipäähän, joka sijaitsee Espoon puolella, on rakennettu nelikulmainen betoninen tulasema, joka on tulittanut pitkin estettä. Tällainen ratkaisu on ainutlaatuinen koko pääkaupunkiseudun linnoitusalueella. Puolustusaseman kaakkoisosa on jäänyt asuinalueen alle ja tuhoutunut osittain. Maan alla voi olla säilyneitä rakenteita”*

**Valokuvat 20.5.1993, 10-11.10.1995,
18.8.2023, 8.9.2023, 14.9.2023 ja 6.10.2023
Muistiinpanot 10-11.10.1995 sekä syksy 2023**

XXVII:5 ja este XXVII:50/1.

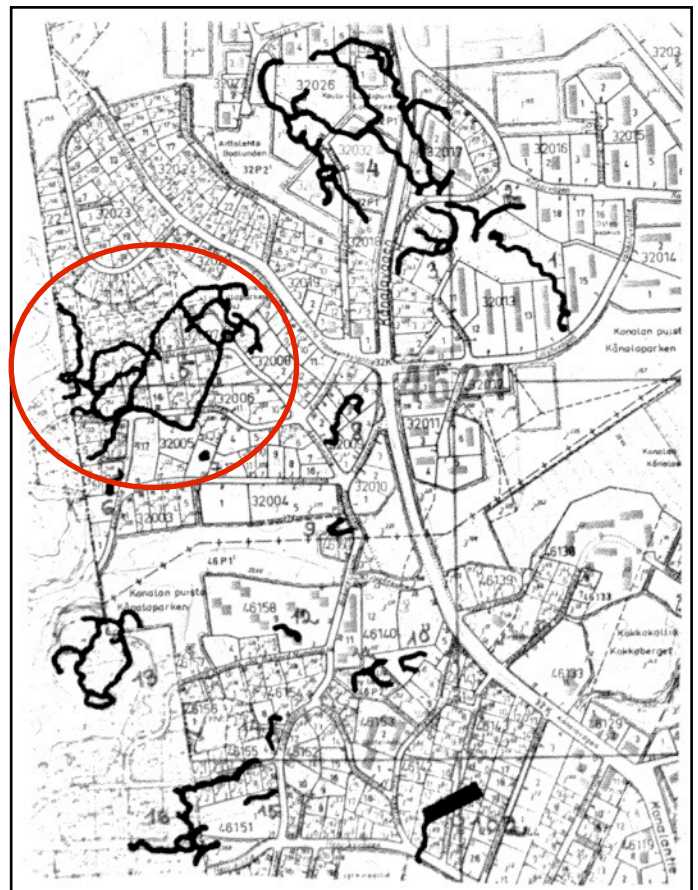
*Karttapiirros museoviraston vuoden 1979
Löfgren-Heinämies inventoinnista. ↓*

Esipuhe (muistiinpanot 10-11,10.1995)

Tämä on viimeinen kohde, jonka kiersin katsastamassa 1990-luvulla. Muistiinpanoja tuli tehtyä pitkälti maastokäynnin pohjalta. Ilmakuvia ja karttoja oli hyvin vähän käytössä joten rakentamisen alle jääneistä linnoitteiden osista on vain vähän kommentteja. Valokuvia on jonkin verran.

Alue jolla linnoitteet oli säilyneet vuonna 1995, on lähes sama kuin nykyäänkin. Rakentaminen on ollut pääosin täydennysrakentamista vanhoille tonteille.

Esitän **vuoden 1995 muistiinpanot sellaisenaan punertavalla sävyllä**. Olen täydentänyt ja lisännyt uusia ja tarkentavia havaintoja syksyn 2023 aikana. 1995 numeroin kohteet omalla järjestelmällä jonka nyt muutin samaksi kuin museoviraston kartassa. Esim: XXVII:5/12 tai vain 5/12. Kohteet joita ei ole numeroitu museoviraston karttaan, numeroin seuraavilla vapailla numeroilla, eli numerosta 14 alkaen.



XXVII:5**Tukikohta XXVII:5.**

Suuri kokonaisuus josta on jäljellä runsaasti varustuksia vaikka paljon on jäänyt rakentamisen alle. Suojeluluetteloon ei näitä linnoitteita ole sisällytetty todennäköisesti jäljellä olevien osien hajanaisuuden ja betonisten varustusten vähäisyyden takia. Tukikohdan osat 6 ja 7 ovat olleet osa samaa kokonaisuutta. Mutta niihin ei ole ollut käytävyyhteyttä jonka takia ne on erotettu omille numeroilleen.

Kohteita 6 ja 7 olen käsitellyt erikseen eri selvityksessä.

Suuret suojahuoneet

Kylväjätien ja Äestäjätien risteyksessä on säilynyt suuri suojahuone (XXVII:5/13). Moni varmaan kulkee ohi tietämättä sen olemassaolosta. Suojasta on tehty kellaritilat osittain sen päälle rakennetulle omakotitalolle. Etuseinässä on kaksi autotallin ovea, käyntiovi ja ikkuna. Mittaa etuseinällä on noin 10m, suojan syvyyttä ei ulospäin havaitse mutta autotallien olemassaolosta voisi päätellä sisätilaa olevan noin 5m. Suojassa on tuskin ollut autotalleja ja suurehkoa ikkunaa liekö koko etuseinä valettu betonista jälkeinpäin.

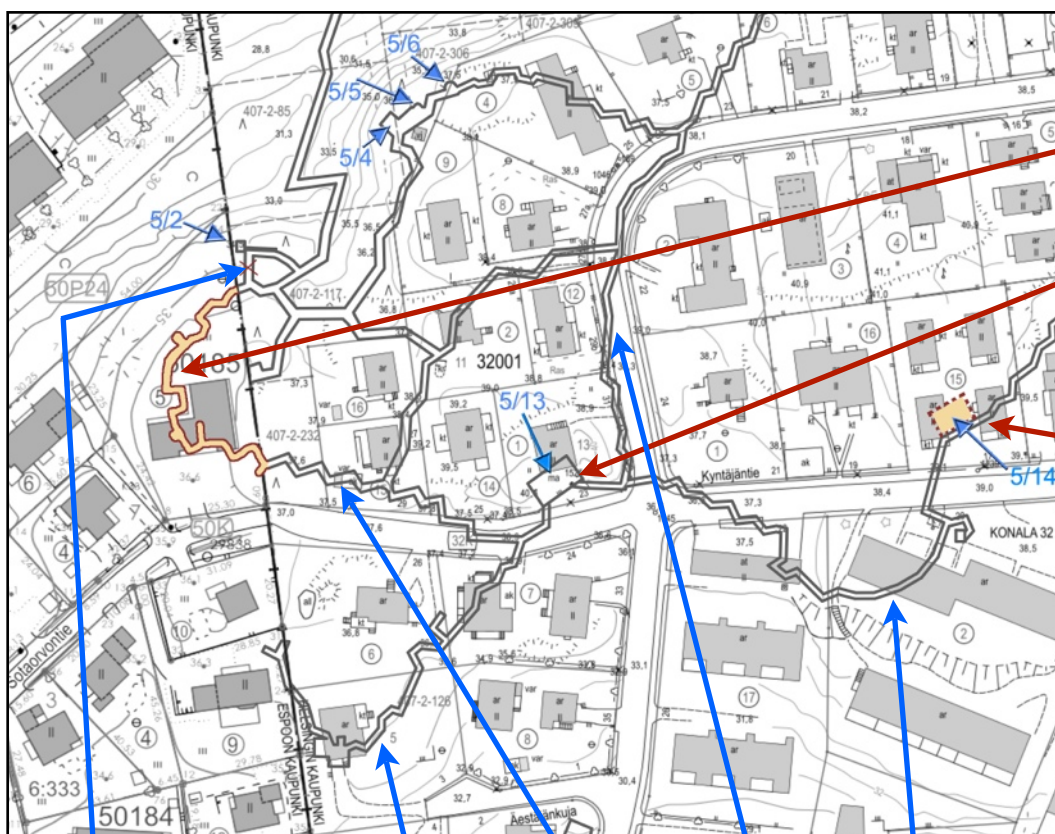
Suoja on ollut solmukohta käytäväverkon takaosissa. Täältä on lähtenyt lounaaseen käytävä **1.** kohti Espoon puolella olevaa mäkeä mutta se on loppunut vuoden 1979 inventointikartan mukaan Äestäjänkuja 3 tontille. Tukikohdan osa 6 on ollut tästä hieman alempana Äestäjätie 37. tontin paikkeilla. Toinen käytävä **2.** kulki länteen Kyntäjätien paikkeilla ja tulee näkyviin ennen Espoon rajaa, siitä tuonnempana. Kolmas **3.** yhteys vei pohjoiseen Äestäjätien länsipuolella haarautuen myöhemmin eri suuntiin.



02

© MH 20.5.1993

↑ Kylväjätien ja Äestäjätien risteyksessä oleva suojahuone XXVII:5/13.



Vuoden 1943 ilmakuvan mukaan piirretty käytävä.

Suojahuone XXVII:5/13

Inventoinneista puuttuva Suojahuone XXVII:5/14

Helsingin karttapalvelun kartta jossa mukana maalinnoitteet (1996 inventoinnin mukaan). Mukana inventoinnin numerot ja omat lisänumeroinnit.

Tätä käytävää en paikalla havainnut.

Käytävä 1. Käytävä 2. Käytävä 3. Käytävä 4.

Suojalle XXVII:5/13 on johtanut tykkitie Espoosta Mäkkyläntieltä, nykyisen Kenttämiehentien kohdilta. Suojalta lounaaseen johtava käytävä **1.** on osittain hahmotettavissa 1943 ilmakuvassa. Tuota ilmakuvaa katsoessa tulee väkisin mieleen villejä ajatuksia. Jotain erityistä tuolla käytävällä on ollut. Espoon rajalle tultaessa on jo ilmakuvista selkeästi havaittavissa joitakin rakenteita. Espoon puolella on myös vaalea alue rajan suuntaisesti 1943 ilmakuvassa. Taloja tuonne rakennettiin vasta 1950-luvun puolivälin tienoilla. Konalan sanomissa julkaistun artikkelin mukana oli venäläinen kartta linnoitteista. Siinä on esitetty tykin kuvat näille kohdille. Jotain taisteluvälineitä tämän käytävän varrella on ollut, mutta mitä. Ihan eturintamaa ei tämä käytävä ole mutta mäki on ilmeisesti varustettu ympäriinsä.

Suojalta XXVII:5/13 länteen johtanut käytävä **2.** on ollut sahalaitainen ja johtanut Espoon puolelle Kyntäjätien pohjoispuolella. Se on johtanut Sotaorvontie 1 tontille ja siellä olevan rakennuksen kohdalle. Käytävä on siellä kääntynyt pohjoiseen ja jatkuu taisteluvälineinä kaartuen koilliseen ja takaisin Helsingin puolelle. Tämä käytävä näkyy selvästi vuoden 1954 ilmakuvassa. Osa siitä on rakennuksen alla ja osa pihamaalla. Käytävästä **2.** ei ole enää mitään näkyvillä.

Suojalta XXVII:5/13 pohjoiseen johtava käytävä **3.** on kulkenut Äestäjätien kohdilla ja siten kokonaan kadonnut. Käytävä on jatkunut Äestäjätien mutkan jälkeen koilliseen tonttimaan puolella. Se tulee näkyviin vasta päiväkodin luoteispuolella.

Kyntäjätien loppupäässä olevia uudempia rakennuksia joiden alle on jäänyt joitakin yhdyskäytäviä. →



Neljäs suojalta 5/13 pois vievä käytävä 4. kulki itään ensin Kyntäjätien eteläpuolella kunnes kääntyi koilliseen. Katu on ylittänyt vallihaudan Kyntäjätie 17 kohdalla ja siinä sitä sitten ollaankin erikoisen ja tukevan näköisen kellarin edessä. Tämä kellari on pienempi kuin suoja ja sen päällä oleva talo on koko kellarin kokoinen. Suojahuoneeksi (XXVII:5/14, Oma numerointi) kellarin päättelen sen yläosan viisteestä ja kellarin korkeudesta. Tämäkin suoja on saanut kylkeensä autotallin oven ja ikkunan. Tukikohdan osa 7 on sijainnut inventointikartan mukaan noin 80m kaakkoon suojalta 5/14, Länsipellontie 15 tontilla. Suojalta käytävä on jatkunut koilliseen korttelin poikki kohti lastentarhan pihalla olevaa kolmatta suojaa (XXVII:5/12). Lastentarhaa vastapäätä olevat Äestäjätie 12 ja 14 tontit olivat rakentamattomia vielä 1980 luvun lopulle ja silloin oli jäljellä tonttien poikki johtava yhdyskäytävä suojien 5/14 ja 5/12 välillä. Käytävä näkyy -80 luvun pohjakartassa.

5/12 suoja on lastentarhan pihalla, siitä on näkyvissä kaksi katon kulmaa, joista isompaa on porattu ja muotoiltu pihaa rakennettaessa. Katon nurkkien välille on rakennettu kaareva katsomo. Suoja on ollut kooltaan samaa luokkaa kuin 5/13.

Kyntäjätie 17. kohdalla oli vielä vuonna 2020 rakennus, joka oli rakennettu suoja-huoneen päälle. Nytemmin tuolla tontilla on 4 erillistaloa. Tämä suoja ei ole mukana museoviraston muinaisjäännös inventointikartan kohdenumeroinnissa.



1995 ei materiaalia linnoitteista ollut paljoakaan nähtävillä. Siksi olen tuolloin sivuuttanut suojalta XXVII:5/13 itään lähtevän käytävän 4. osalta Kyntäjätien eteläpuolelle jäävän varustusten osan. Käytävä näkyy kohtuullisen hyvin ilmakuviissa. Inventointipiirroksen sijainti on suht kohdallaan mutta käytävän mutkat vain sinnepäin. Käytävään on inventointi piirroksessa piirretty lyhyt haarauma ja sen päähän suoja. Tätä ei voi ilmakuviista varmistaa. Albjakovin inventointipiirroksessa 1915-1916 on tälle kohdin merkitty taisteluvälikäytävä ja suojahuone. Tuo suoja on piirretty hieman varustusten taakse, eli sopii hyvin Kyntäjätien pohjoispuolella olleelle suojalta 5/14. Sitä ei ole suojeluluettelon inventointikarttaan merkitty vaikka näkyy hyvin ilmakuviissa. Sain siis kuvattua tuon suojan 1993. Hyvä niin, koska suoja ja sen päälle rakennettu talo on purettu niinkin myöhään kuin 2020-2021.

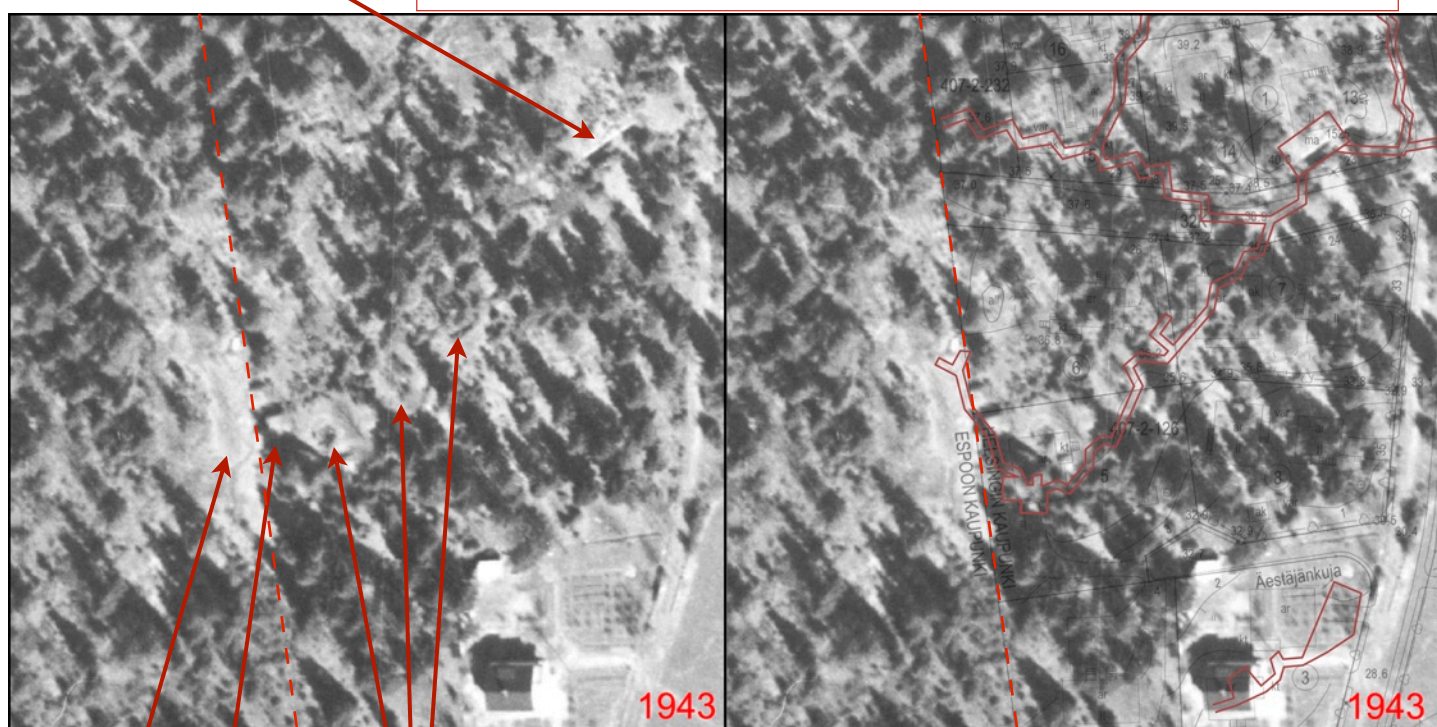
Kyntäjätien suojalta 5/14 päiväkodille johtava käytävä on ollut sahalaitainen yhdyskäytävä. Tämä näkyy selvästi ilmakuviista. Hieman ennen päiväkodin suojaa (XXVII:5/12) erkanevat käytävä luoteeseen kohti Lehtimäenpuistoon. Päiväkodin suojan kohdalla oleva "katsomo" on uusittu siten että, suoja on nytemmin peittynyt kokonaan. Palaillaan päiväkodilta jatkuviin käytäviin myöhemmin. Palataan tukikohdan länsilaidalle, kaupunkien rajalle.

Äestäjäntiellä sijaitsevan Päiväkoti Karhin pihalla on jäänteitä paikalla olleesta suojahuoneesta XXVII:5/12. Vielä vuonna 1995 näkyi kaksi suojahuoneen katon nurkkaa pihakatsomon päissä. Nyttemmin katsomoa ja pihaa on hieman uusittu eikä betonikokkareita taida havaita. ➔



Suojalta XXVII:5/13 lounaaseen johtava **käytävä 1**. Helsingin karttapalvelun ilmakuvassa vuodelta 1943 näkyy suojahuoneen 5/13 etuseinä. Suojalta lähtevät käytävät näkyy heikosti, minkä takia olen viereen laittanut saman kuvan lisättyä museoviraston inventoinnin mukaisilla käytävillä. ↓

Suojahuone XXVII:5/13.



Mitä ovat nämä muodot. Onko jotain rakenteita. Muistuttaa suojahuoneita tai vaikka tykin suojavalleja.

Joitain rakenteita on havaittavissa Helsingin puolella.

Espoon puolella rajaa on kaivettu maata. Miksi?

Kaupungin rajalla

Kyntäjätien päässä aivan Espoon rajalla on alas pohjoiseen johtava puistokaistale jonka poikki johtaa käytäviä. Ylimpänä on sahalaitainen käytävä, joka tulee suojalta 5/13, se on täytetty ääriään myöten ja on vain painauma maassa. Käytävän molemmat päät katoaa tonttien pihoille. Tästä käytävästä haarautuu vaikeasti havaittava käytävä koilliseen Äestäjantie 29. rakennusta kohden (kadonnut uuden rakentamisen tieltä).



↑ Espoon puoleisen talon tuntumasta, täyttömaan alta saapuva käytävä.



↑ Alaspäin mentäessä käytävä muuttuu kallioon louhituksi. Vuonna 1995 oli käytävät avoimempia.



Kyntäjäntieltä alas pohjoiseen johtavalta käytävältä erkanevat yhdyskäytävät itään. Maa-vallisina nämä käytävät on päässeet hyvin pyöristymään. Nykyään maasto on risukkoista eikä käytävät näy näin selvästi.

Taustalla Äestäjantie 27.





↑ Puiston puolella alaspäin suuntaava käytävä jatkuu tuosta oikealle. Vasemmalle johtava käytävä päättyy pian Espoon rajalle.



← Espoon suuntaan johtava käytävä päättyy kaupungin rajalla pihan laitaan. Tässä kohdassa käytävä hieman levenee ja siinä on suuri betonilohkare. En pysty hahmottamaan lohokareen alkuperää. Onko paikalla ollut joku rakenne. Lohkare voi olla myös tuotu tontin puolelta. Käytävä on jatkunut tästä Espoon puolelle. Kartoille on tästä piirretty pohjoiseen tulasemalle XXVII:5/2 johtava käytävä. Siitä ei näkynyt merkkejä maastossa.

Hieman edellisistä käytävää alempana tulee syviä louhittuja käytäviä. Lännestä Espoon puoleisen talon tuntumasta ilmestyy täyttömaan alta käytävä, joka kääntyy alas pohjoiseen. Käytävä haarautuu itään ja pian uudestaan. Ylempi itään johtavista käytävistä päättyy pian kivikasaan vaikka karttojen mukaan se jatkuisi pitkälle tonttien puolelle yhtyäkseen siellä olleisiin käytäviin. Alempi leviää ennen kuin katoaa uuden rakennuksen pihamaan alle, tämä käytävä tulee uudelleen näkyviin Rinteen päällä, mutta siitä tuonnempana. Ensimmäisestä käytävähaarasta ei myöskään päästä pitkälle ennen seuraavaa risteystä. Länteen johtava täyttyy muutaman metrin päästä tullessaan Espoolaiselle pihalle (jos menet sekaisin käytävissä katso karttaa).

Koilliseen johtava käytävä alkaa madaltua ja laskeutua jyrkemmin alas. Mutta ennen kuin laskeudutaan, on vielä yksi käytävähaara länteen ja tässä osuudessa onkin sitten ensimmäiset betonivahvisteiset seinämät. Korokkeella varustettu ampumahauta on kaksi osainen ja päättyy ammuskoloon, joka on aika suuri mutta ei nyt sentään suojan kokoinen. Sen takaseinä on luhistunut tai lasten kaivama. Espoolaiselle pihalle johtanut käytävä on ollut mahdollisesti yhteydessä tälle ammus kololle ja aivan vieressä olevalle hevosenkenkäbunkkerille (XXVII:5/2).

Tuliasemassa on suora ja tasainen ampumasektorin etuseinä ja sen noin metrin korkuiset betoniseinät seistä tönöttävät paljaina nurmikon reunassa. Valokuvien perusteella tuliaseman seinän betonin jatkeeksi olisi lisätty kivien ohella myös tiilen kappaleita. (Ei muurausta. Tarttis kävästä vielä varmistamassa ettei tee liikaa oletuksia.)



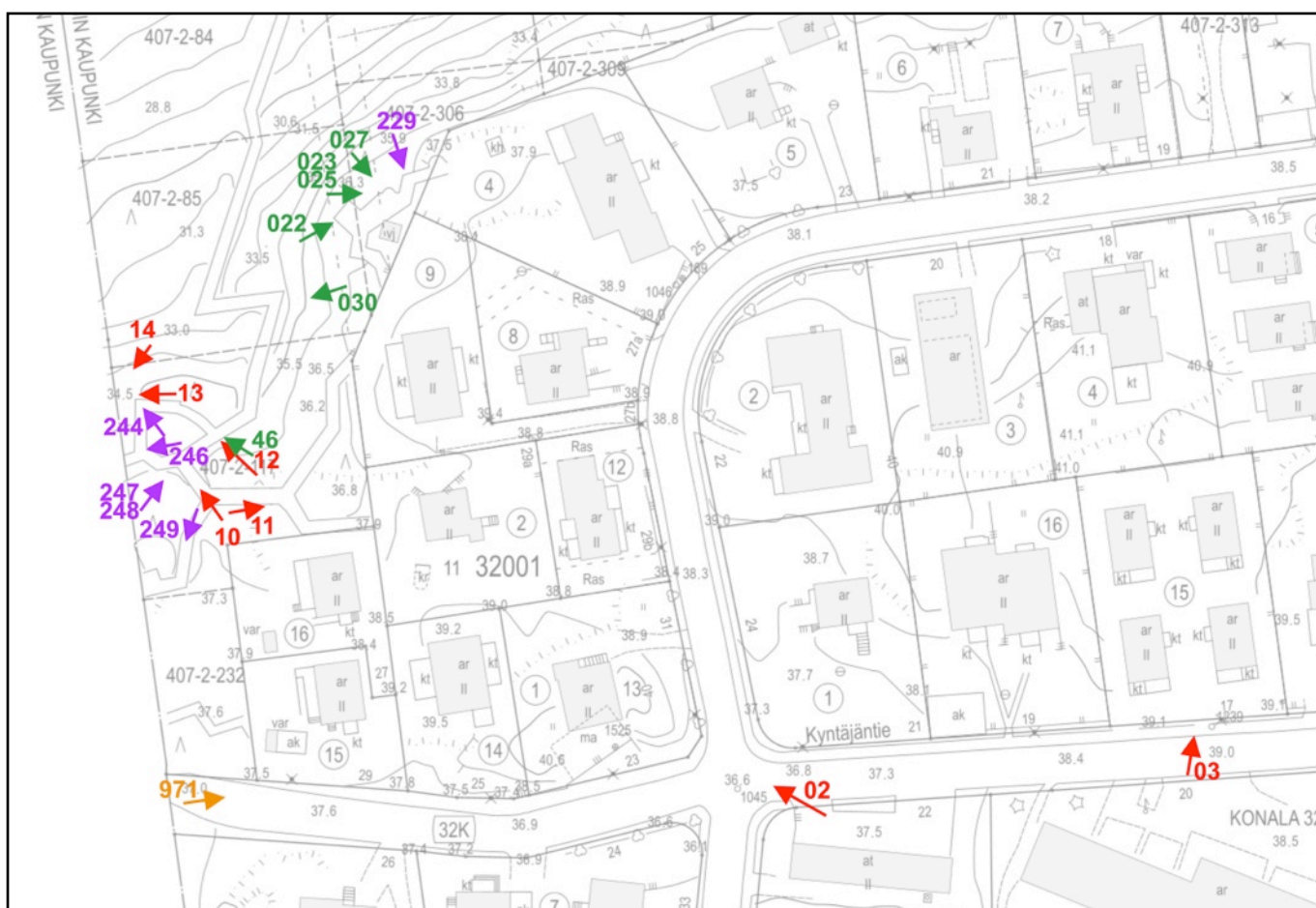
↑ Ennen/Nyt kuvapari kaupunkien rajan tuntumasta. Käytävä johtaa tuliasemalle XXXVIII:5/2 ja vanhemmassa kuvassa näkyvä ammuskomero on tuliaseman vieressä olevan ampumahaudan tarpeisiin. ↑

Käytävät ovat olleet yläosalta kaivettu ja alaosaan louhittuja. Kalliossa on täällä runsaasti halkeamia tai louhittaessa on dynamiittia ollut runsain mitoin. Seinämiä ei ole viimeistely betonilla joten ne ovat hyvin rikkinäisiä. Käytävien pohjalla on runsaasti kiven lohkareita, niin kuin penkoillakin. Roskia tai jätteitä ei juurikaan näy, mutta käytävät on täytetty pihojen tuntumassa, mikä onkin luonnollista.

Tämä osuus käytäväverkosta on tosiaan vaikea sanallisesti selittää, joten kannattaa katsoa karttaa. Kyntäjäntie 25, 27 ja 29 rakennukset on rakennettu vuoden 1995 käyntini jälkeen. Joten puistokaistale on kaventunut entuudestaan ja siellä olleet käytävät peittyneet lisää. Kyntäjätien vieressä vaivoin arvailtavissa käytävän paikka puistoon johtavan polun länsipuolella. Pitää laskeutua alemmas. Ensin tulee vastaa lännen puolelta Espoon rajalta alkava käytävä. Käytävä on rajan kohdalla leveä. Onko siihen tarkoitettu suoja? Käytävä ei näyttäisi ilmakuvien mukaan jatkuvan Espoon puolella olevaan taisteluvälikäytävään. Tuon käytävän alapuolella on tosiaan käytävähaaraumien hässäkkä josta johtaa yksi käytävä itään kiviin kuten 1995 mainitsin. Toinen haara lähtee nousemaan koilliseen, jossa on taisteluasemia. Siitä myöhemmin. Kolmas haara johtaa alas pohjoiseen. Neljäs haara on se johon aikaisemmin mainittu Espoon puolelta kiertävä, 1954 ilmakuvassa näkyvä taisteluvälikäytävä saapuu. Pohjoiseen laskevasta käytävästä erkanee lännen suuntaan vielä yksi käytävä, jossa on se mainittu kaupunkien rajalla oleva konekivääriasema XXVII:5/2.



←
Asemalle
XXVII:5/2
johtavan käyt-
tävän loppu-
pää. Sama
ammuskomero
kuin edellisen
sivun kuvassa
ja itse koneki-
vääripesäke
takaapäin.



Karttapohja Helsingin karttapalvelusta 2023.
Kuvien likimääräiset paikat. Käytäväverkosto on
piirretty pohjakarttaa riittäväällä tarkkuudella
joten en nähnyt tarpeelliseksi oikoa yksityiskohtia.

← 1990-LUKU

← 8.9.2023

← 14.9.2023

← 06.10.2023



Espoon rajalla oleva A-typin konekivääri-asema XXVII:5/2. Asema on yhä samassa kunnossa mutta ympäristö hieman risukkoisempi.



*XXVII:5/2
Etuviistosta nähtynä*



Asemalta 5/2 alaspäin suuntaava yhdyskäytävä on pääosin jo maavallinen. Muutaman mutkan päästä ollaan Lehtimäenpuiston pohjalla. Käytävä on täällä rinteessä harmittavan risukkoinen ja pyöristynyt.





Rinteen päällä olevia varustuksia. Kuva otettu rakenteen XXVII:5/4 päältä kohti tuliasemaa XXVII:5/5.



A-tyyppin tuliasema XXVII:5/5.



Taustalla joitain betonirakenteita.



Äestäjätie 25 ja 27 tonttien ulkopuolelle tosiaan jää varustuksia mutta käytännössä nämä ovat tonttien "reviirillä". Rinne putoaa jyrkästi varustuksilta alaspäin joten niiden luokse ei ole luonnollista kulkuväylää. Paikalla on kuitenkin näkyvissä suojan XXVII:5/4 paikka, vaikkakin täysin täytettynä. Betoniosat on varmaankin jäljellä risujen alla, niiltä osin kuin ovat säästyneet 1920-30 luvuilta. Suojan jälkeen pieni taisteluhaudan osuus ja sitten tuuliasema XXVII:5/5. Tämä A-tyyppin asema on inventoinnin mukaan ollut katettu ja sittemmin räjäytetty.



229

© MH 06.10.2023

Rinteen päällä on jäljellä olevista (näkyvistä) kohteista viimeisenä XXVII:5/6.



Seuraavana käytävällä on inventoinnin mukaan C-tyyppin katettu asema XXVII:5/6. Tuosta C-tyyppin asemaa en 1995 tiennyt ja 2023 en ensin kehdannut riittävän pitkälle tunkeutua. Heti aseman XXVII:5/5 jälkeen on kuitenkin tällainen potero. Eli 5/6 löytyi. Eteenpäin onkin sitten vain lehtikasaa ja risuja. Nuo kohteet ovat tosiaan niin tonttimaan laidalla ettei kovin laajaa kiertelyä viitsi tehdä ja pitkiä aikoja kameran kanssa kuljeskella.



209

© MH 06.10.2023

Puiston pohjalle tullessa aluskasvillisuus ei peitä maastoa. Yhdyskäytävä muistuttaa enemmänkin ojaa kuin linnoite käytävää.



017

© MH 14.09.2023

Asemaan XXVII:5/3 johtava käytävä kulkee varjoisassa maastossa ja törmää taustalla olevaan piikkilankaesteen suojavalliin. Piikkilankaesteen jäänteitä ei osunut näkökenttään.





Inventointikarttoihin merkittämätön suojavalli. Vallia on jäljellä parisenkymmentä metriä ja se päättyy Espoon rajalle. Nimesin sen kohteeksi XXVII:50/2.

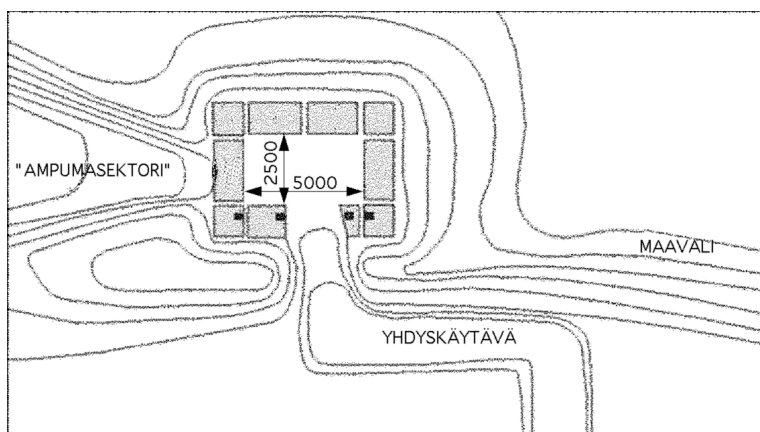


Pajuniityn reuna (nykyään Painiitty)

Tultaessa alas Espoon rajalla olevista varustuksista, yhdyskäytävä tekee pari jyrkkää mutkaa ja muuttuu matalammaksi. Käytävän alaosa on rinteessä vielä louhittua, mutta alhaalla tasanteella vain maahan kaivettu. Käytävä on pitkä ja lähes suora kunnes se törmää Sänkitien lounaispuolella olevaan kumpareeseen (Suojavalli XXVII:50/1). Kumpareen takana käytävä kääntyy hieman länteen ja ollaan betonisen suojahuoneen (XXVII:5/3) ovella. Suojan oven editse kulkee myös rakennettu maavalli, jota on länteen vain muutama metri mutta itäkaakkoon se jatkuu noin 100m ja kääntyy sitten itäkoilliseen Sänkitie 6. uuden talon alle. Vallilta vaikuttavia maaston muotoja on vielä Sänkitie 6. itäpuolella puistossa aivan Vanha Hämeenkyläntie 20. tontin rajalle asti. Vallin kokonais-mitta on siis ollut yli 200m. Valli on tehty kaivamalla takamaastoa ja täyttämällä etumaastoa. Vallin korkeus hieman toista metriä.

*Asemasta XXVII:5/3 tekemäni
kaavio vuodelta 1995. →*

Espoon rajan itäpuolella alaspäin kulkeva käytävä on säästynyt lähes muuttumattomana. Kasvillisuus lisääntynyt 1995 jälkeen, ei juuri muuta. Puiston pohjalla taas puusto on hyvin kuusivaltaista ja varjoista, aluskasvillisuus puuttuu lähes kokonaan. Käytävä asemalle XXVII:5/3 on vain ojamainen painanne laakson pohjalla. Se on täynnä oksia ja puiden runkoja.



Yhdyskäytävä tosiaan törmää kumpareeseen joka onkin vuoden 1995 käsityksestä poiketen piikkilankaesteen suojavalli (Suojavalli XXVII:50/1). Suojavallin päällinen on tasainen ja putoaa sitten runsaan metrin verran laakson pohjalle. Pohjalla on ollut tolppia pystyssä ja niiden väliin viritellyt piikkilangat. Suojavallin tarkoitus on ollut estää piikkilankaesteen tuhoaminen tykistöllä kauempaa. Se on myös nostanut hyökkääjän esille ja siten helpommin eliminoitavaksi. Piikkilankaesteen tolppien jäänteitä tai esteestä muutakaan, en pikaisella vilkaisulla havainnut.

Ennen isompaa valliä XXVII:50/1 on puiston länsilaidalla, Espoon rajan tuntumassa pienempi valli. Valli alkaa yhdyskäytävän tuntumasta ja suuntautuu länteen kohti Espoon puolella olevaa Heikunankuja 6 yhtiön itäisintä rakennusta ja katoaa sen pihatien alle. Olkoon tämä valli vaikka XXVII:50/2. Vallin sijainti täsmää Aljakovin 1915-19916 inventointikarttaan piirrettyjen esteiden kanssa.

Palataanpa suojan XXVII:5/3 pariin. Se on ollut hirsikehikkoinen ja sisämitaltaan $\approx 2.5 \times 5$ m. Seinien paksuus on liki metrin ja se on jakaantunut osiin hirsiseinien jatkeitten kohdilta. Hieman toista metriä korkeiden seinien päällä on kantikkaita koloja ilmeisesti kattorakenteita varten. Suojan leveäaukkoista oviseinää suojaa valli ja kahta muuta sivua kumpare mutta miksi länsisivulla on ampumasektorin oloinen painanne maastossa. Onko kyseessä sittenkin ollut jonkun sorttinen tuliasema kun oviaukkokin on niin väljä että, siitä työntäisi pienen tykin sisään. Suojan sijainti on ihmetyttänyt minua aikaisemman käynnin ja kartan tutkimisen jälkeen. Miksi näin etumaastoon on rakennettu suojahuone.



Asema XXVII:5/3 lounaasta nähtynä. Vuonna 1995 asema oli täytetty risuilla. Kuva lounaan suunnalta.



22

© MH 10.10.1995

XXVII:5/3. Aikaisemmin merkitty suojahuoneeksi, myöhemmin tuliasemaksi. 2014 inventoinnissa se on mainittu ainutlaatuiseksi koko linnoitusalueella. Kuva pohjois puolelta. Risut on jo painuneet ja aseman sisäseinien hirsikuviot näkyy. ↓



211

© MH 06.10.2023

Tuo rakenne XXVII:5/3 on uudempien selitysten mukaan siis ollut tuliasema, kuten 1995 epäilin. Sen koko ja malli on kuten 1995 laitoin muistiin. Museoviraston 2014 selvityksessä mainitaan *“nelikulmainen betoninen tuliasema, joka on tulittanut pitkin estettä”*. Estettä pitkin tulittaminen on hiukan epämääräinen käsite. Asemasta on ampumasektori vain länteen, ei jäljellä olevan esteen puolelle itään. Lännen puolella on ollut laajahko peltoaukea. Piikkilankaeste XXVII:50 on Aljakovin inventointikartan 1915-1916 mukaan jatkunut peltoaukealla ja kaartunut siellä lounaaseen.

Espoon puolella olleen peltoaukean etelälaidalla olevalla metsäisellä rinteellä on linnoite varustuksissa aukko ennen kohdetta XXVIII:1 Invaliditie. Aseman 5/3 sijainti on hieman pellolla olleen esteen etupuolella. Sen ampumasektorin ymmärtää hyvin tuonne vallin/esteen etumaastoon ja vallin/esteen suuntaan. Kyseessä on tavallaan, eteen työnnetty sivustatuliasema. 5/3 ei esiinny Aljakovin inventointikartassa 1915-1916 mistä voisi päätellä sen rakennetun myöhäisessä vaiheessa.

Kohteen XXVII:5/3 länsipuolelle avautui ampumasektorilta näyttävä maastomuoto. Kuva lännestä Espoon puolelta kohti asemaa 5/3. Nykyään tässä kuvauskohdassa on Heikunankuja 1. pientalo.



Käydessäni paikalla vielä kerran, huomasin aseman XXVII:5/3 länsikyljessä ampu- ma-aukon, joka oli aivan maanrajassa. Varustuksen molem- min puolin on siis maanpinta noussut täyttämisen seurauk- sena.





24

© MH 10.10.1995

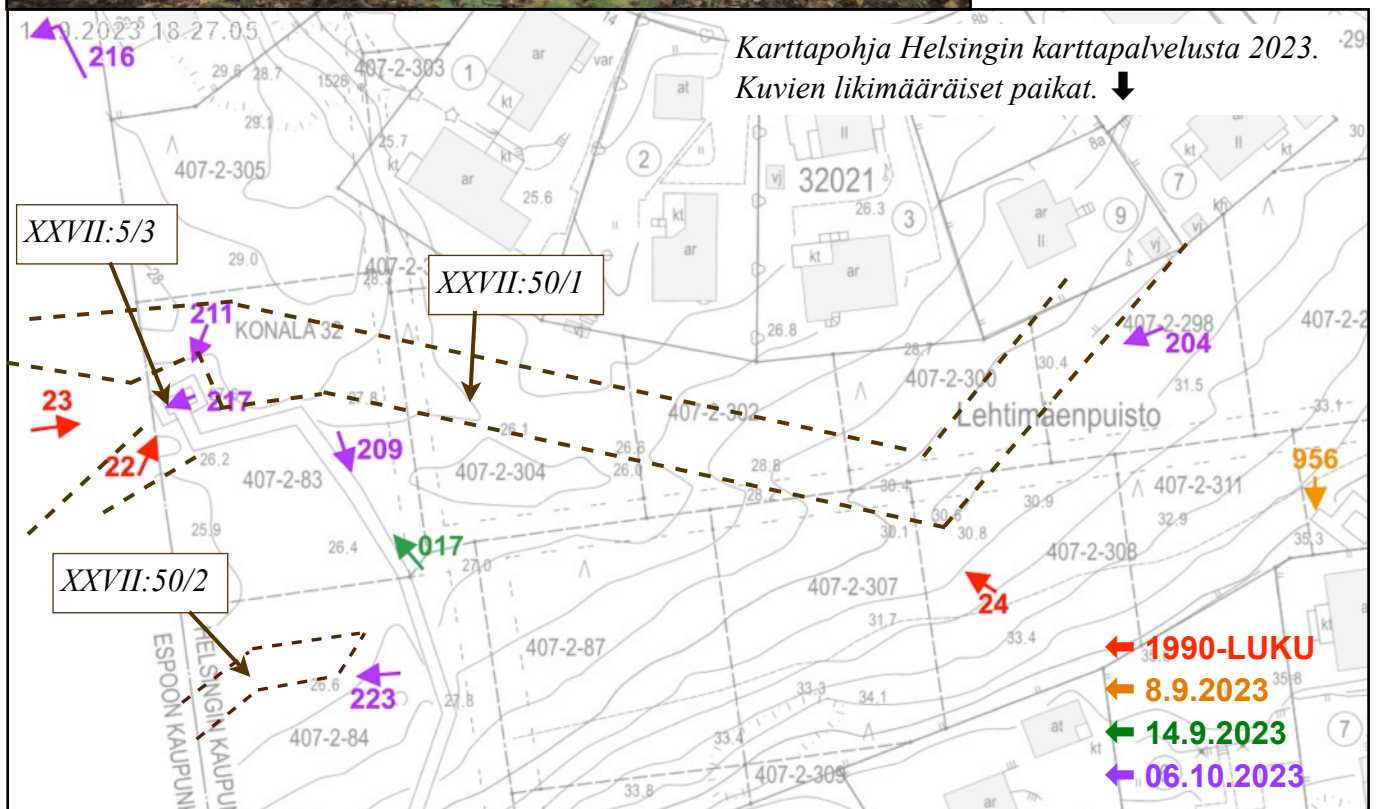
Lehtimäenpuiston pohjoislaidalla oleva suojavalli XXVII:50/1. Valli on korkeudeltaan 1-1,5m. Sitä on jäljellä museoviraston mukaan 95m. Mielestäni sitä on hahmotettavissa huomattavasti pidempään. Jäänteitä piikkilankaesteestä en havainnut.



204

© MH 06.10.2023

Suojavalli XXVII:50/1 kääntyy koilliseen ja siitä on tähän suuntaan havaittavissa vielä noin 50m. Se katoaa lopuksi Sänkitie 6a tontin pihamaalle. Vielä vuonna 1995 oli valla muistut-tavia maaston muotoja aivan Vanha Hämeenky-läntie 20 tontin rajoille.





*Suojan XXVII:5/3 takaa alkavalla harjanteella on kivi-
valleja sekä kivikekoja. Ne eivät kuitenkaan liittyne lin-
noitteisiin .*



Käväisin (1995) katselemassa myös suojan XXVII:5/3 takana olevaa kumpareta, joka jatkuu pitkänomaisena harjanteena pitkälle pohjoiseen. Harjanteen molemmilla puolilla on ollut viljeltyä maata. Harjanteella olevat kivet voisi olettaa pelloilta raivatuiksi mutta miksi ne oli pinottu kahdessa kohtaa harjanteen poikki muurimaisiksi valleiksi. Vallit on hieman levinneet. Toinen valli on aivan harjanteen kärjen tuntumassa, oivallinen tuliasema. Toinen valli on harjanteen puolivälin tietämissä. Molempien vallien luota löytyy myös kivistä kasattu kehämäinen rakennelma.

Kun nyt (2023) kävin paikalla uudestaan, oli viereen noussut Espoon puolelle Heikunankujan omakotitaloja. Harjanne oli nyt noiden talojen reviiriä vaikkakin puiston puolella. Katselin siis vain kauempaa. Kiviä näytti olevan koko harjanteen matkalla, jossakin tiheämmin, toisalla harvempaan. Noita 1995 näkemiäni kivikasoja en havainnut.

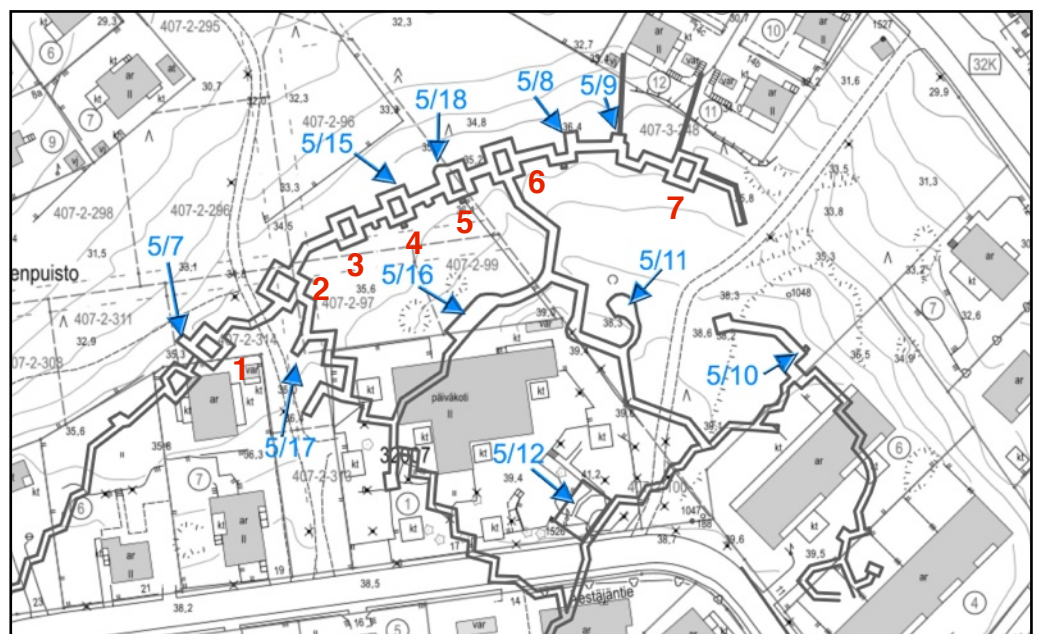
Näiden kivivallien ja kehien osalta on huomattavaa että, vajaan 300m päässä pohjoisessa ja luoteessa on pari muinaisjäännöksiksi luokiteltua kiviröykkiötä. Niitä on epäilty mm. varhaismetallikautisiksi röykkiöiksi tai pelloilta kerättyjen kivien kasoiksi. Eli nuo kivivallit joita 1995 käväisin katselemassa, ovat todennäköisemmin ympärillä olevien vanhojen peltojen raivauksen jäänteitä, mutta mistä niiden muodot on peräisin.

Lehtimäenpuiston itäosa

Helsingin karttapalvelun kartta jossa on mukana maalinnoitteet (1996 inventoinnin mukaan).

Kohdenumerot 5/X.

*Numerosta 15 eteenpäin on oman numerointini mukaan. Niitä ei ole museoviraston inventointikartoissa. Tekstissä mainittujen jäljellä olevien käytävaneliöiden numerointi **punaisella.***



Lehtimäenpuiston etuvarustus

Äestäjätien lastentarhan takana oleville varustuksille ei ole näkyvissä käytävyyhteyttä Pajuniityn reunalta tai kaupungin rajalla olevista käytävistä. Yhteys on ollut, mutta se on jäänyt Äestäjätien rakennusten ja tonttien alle. Käytävä tulee näkyviin Äestäjätie 19. tontin pihan alta ja jatkuu rinnettä itää muodostaen neliömäisten kehien jonon. Useimman neliön etureunassa on B-tyyppin tuliasema tai kuoppa sitä varten ja neliöitä yhdistävien käytävien takareunassa kolot portaita varten. Neliöitä lastentarhan takana olevassa käytävässä on **jäljellä 7kpl**, jotka olen tässä numeroinut lännestä itään.



↑ B-tyyppin tuliasema XXVII:5/7.

Käytävä tulee esille Äestäjätie 19 aidan takaa. Käytävän neliömäinen osa 1. on vielä jotenkin hahmotettavissa. ↓



Ensimmäinen jäljellä oleva neliö 1. on osittain pihalla ja siten täyttynyt. Sen etureunassa on betoninen tuiasema XXVII:5/7. Asemassa ei näy katon osia, mutta osittain täyttyneessä käytävässä saattaa niitäkin löytyä. Lenkipolku katkaisee käytävän. Sen toisella puolella olevasta 2. neliöstä lähtee sisämaahan maavallinen käytävä, joka muutaman mutkan jälkeen täyttyy leikkikoulun pihamuurin kulmalla hetkeksi. Käytävä kääntyy länteen lenkipolun suuntaan, jossa se leviää ja muistuttaa suojahuonetta (XXVII:5/17). Vuoden 1979 inventointikartassa tässä on pieni umpikuja ja yleensä eturintaman takana olevat umpikujat on päättyneet suojahuoneeseen. Betonisia osia ei tässä täyttyneessä kuopassa näy. Samaisen kartan mukaan on tästä kohdin johtanut yhdyskäytävä Äestäjätien varrella olevalle suurelle suojalle XXVII:5/12 ja lastentarhan pohjoispuolella olevaan käytävään ja suojaan (XXVII:5/16).



↑ Ulkoilutien itäpuolella oleva käytäväneliö 2.

Päiväkodin pihamaalle johtava yhdyskäytävä on vain painanne maastossa ↓



Äestäjantie 19 tontille on rakennettu toinen rakennus vuoden 1995 jälkeen. Samalla on aidattu tontin pohjoispää. Aidan kohdilta puiston puolelle tuleva käytävä ja siellä oleva asema XXVII:5/7 on säilyneet samassa tilassa kuin 1995. Tonttimaan puolelle on jäänyt lounaasta tuleva käytävä, jonka varrella on ilmeisesti ollut taisteluvälineitä Äestäjantie 21 ja 19 tonteilla. Asema 5/7 on B-tyyppin asema jossa ei liene ollut kattoa. Tonttimaan reunasta lähtevä käytävä jää sitten heti aseman 5/7 jälkeen 1940-luvullakin olleen polun alle.

Polun itäpuolella on havaittavissa muutama linnoitekäytävä. Siinä on myös ympärikierrättävä käytävän osa, neliö 2 josta haarautuu yhdyskäytävä kaakon suuntaan. Museoviraston inventointikartta näyttäisi täsmäävän riittävän hyvin 1943 ilmakehuun, joten siihen voitaneen luottaa. Yhdyskäytävä on siis jatkunut päiväkodin kaakkoisnurkalla olevan suojan XXVII:5/12 vierelle. Tuosta yhdyskäytävästä on haarautunut käytävä koilliseen kohti kuoppaa 5/16 (oma numerointi). Tämä osuus on päiväkodin rakennuksen alla. Museoviraston kartassa on myös tuon yhdyskäytävän varrella lyhyt sivukäytävä jonka päässä rakennetta kuvaava neliö. Se jää päiväkodin piha-alueelle.



↑ Päiväkodin länsipuoli kuvattuna ulkoilutietä. Tälle kohdalle on museoviraston inventointi kartoille piirretty kaksikin käytävän tumppia. Toinen niistä oli jäljellä vielä 1995 ja sen pääte muistutti suojan kuoppaa (XXVII:5/17). Nytemmin päiväkodin ja ulkoilutien väli on tältä osin tasattu.

Päiväkodin pohjoispuolella käytävä jatkui avoimena tukevien kuusien varjossa vuonna 1995. Tässä käytäväneliö numero 3. ↓





↑ Neljännen käytäväneliön etureunassa oleva B-tyyppin asema XXVII:5/17

Asema XXVII:5/17 on ollut katettu. Asema ei ole mukana museoviraston inventoinnissa joten olen numeroinut sen itse. ↓



Neljännen käytäväneliön etureunassa on tuliasema (XXVII:5/15) joka on ollut katettuna, mutta katon lohkat ovat nyt ampumasektorin tukkeena. Tämäkin tuliasemassa on takareunastaan avoin käytävälle. Betoninen ampumasektori on sileä ja sen etureuna on suora.

Viidennen neliön etureunassa on vain kuoppa tuliasemalle (XXVII:5/18). Kuudenteen neliöön asti käytävät ovat matalia/ pyörityneitä ja vain maahan kaivettuja. Betonia näkyy ainoastaan tuliasemissa.

Kuudennen neliön jälkeen on patkka tavanomaisempaa sakaramaista käytävää jossa ensin tuliaseman kuoppa XXVII:5/8 ja sen jälkeen betoninen tuliasema XXVII:5/9. Tuliaseman ampuma-aukon edestä alkaa kaivettu oja etumaastoon. En ymmärrä tämän tarkoitusta. Tämän tuliaseman alaosa on käytävän puolelta valettu ohutta, pyöreää rimaa vasten. Lieneekö käytävä ollut vahvistettu samanlaisilla rungoilla vai onko koko käytäväverkosto pitänyt vahvistaa betonilla kuten seuraavana olevan **seitsemännen** neliön etuseinä. Lautamuuttista betoniseinämää on myös varustuksen loppuosana olevassa ampumahaudassa, joka tekee yhden mutkan ja päättyy ulkoilutien kupeeseen.



Viidennen käytäväneliön kohdalla on vain matala painanne maastossa. Onko tuossa koivun edessä ollut joku tuliasema. XXVII:5/18



Viidennen käytäväneliön kohdalta itään. Taustalla näkyy oikealle päiväkodin suuntaa lähtevä käytävä.

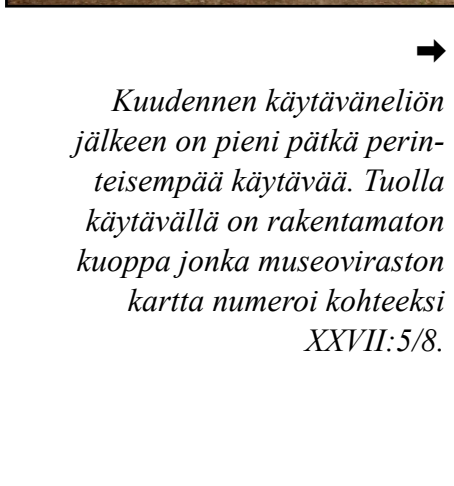


964

© MH 08.09.2023



Kuuden käytäväneliö ja kaakon suuntaava käytävä.



Kuudennen käytäväneliön jälkeen on pieni pätkä perinteisempää käytävää. Tuolla käytävällä on rakentamaton kuoppa jonka museoviraston kartta numeroi kohteeksi XXVII:5/8.

176

© MH 06.10.2023

Tämä Lehtimäentien puiston osuus on rakenteeltaan mielenkiintoinen. Pitkässä, kaarevassa varustuksessa on jäljellä nuo **7 neliön** muotoista osaa. Eli taisteluvälikkeet neliön etureunassa ja neliön takaa kiertänyt suoaisempi reitti. Asema 5/7 on ensimmäisessä säilyneessä neliössä. Toisessa ja kolmannessa en havainnut erillistä tulasemaa. Neljännessä onkin sitten jäljellä betoninen asema XXVII:5/15 jota ei ole mainittu suojeluluettelon kartassa. Viidenteen neliöön on suojeluluettelon kartassa piirretty hieman mutkaa mutta ei mainittu rakennetta erikseen. Paikalla on vain matala painanne suuren koivun vieressä. Nimesin sen XXVII:5/18.

Suojeluluettelon kartassa on näiden käytävaneliöiden takareunalle piirretty merkinnät jotka viittaisi portaisiin. Samoin neliöiden väliseen käytävään pykälä takaseinälle joka voisi tarkoittaa pientä suojakomeroa. Nykyään nämä maavalliset käytävät on niin pyöristyneitä ettei tuollaisia portaiden tai komeroiden paikkoja havaitse.

Kuudennen neliön jälkeen varustukset olenkin selittänyt jo 1995. Aseman XXVII:5/9 katon kappale vain on pudotettu 1995 jälkeen aseman reunalta käytävään. Tuo ihmettelemäni oja aseman edessä on käytävään kertyvän veden poistoa varten. Muutenhan juoksuhaudasta tulisi sateen jälkeen vesihauta.



Ennen seitsemättä käytävaneliötä on vielä yksi betoninen B-tyyppin asema XXVII:5/9. Tämä on ollut katettu. Katon kappale on pudotettu käytävään vuoden 1995 jälkeen.



XXVII:5/9.



Käytäväneliö 7. Tämä on ainoa jäljellä olevista neliöistä, jonka etuseinä on betonivahvisteenen. Neliöltä itään on vielä pieni matka ampumahautaa.

31

© MH 11.10.1995

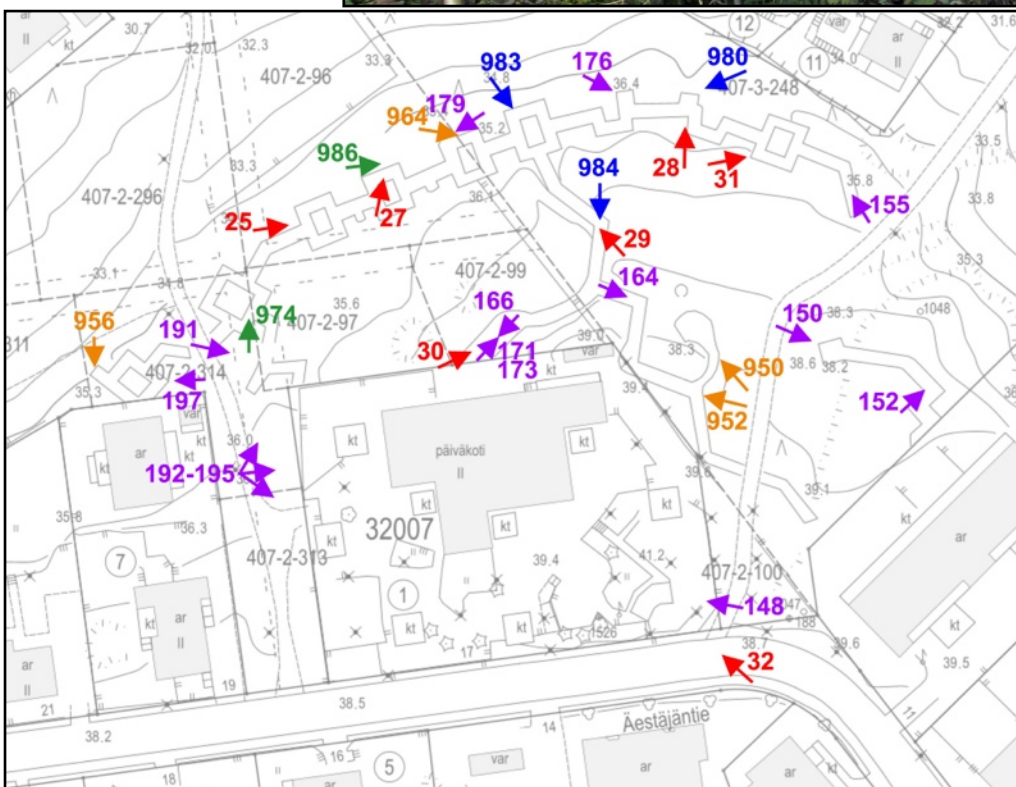


Lehtimäen puiston koillisosan taisteluvarustukset päättyy noin 15m pitkään ampumahaudan osuuteen. Tämä osa on etuseinältään betonoitu. Nykyään käytävä on sen verran täyttynyt ja kasvillisuuden peitossa että sen muotoa on hankala hahmottaa.



155

© MH 06.10.2023



Karttapohja Helsingin karttapalvelusta 2023. Kuvien likimääräiset paikat.



- ← 1990-LUKU
- ← 18.8.2023
- ← 8.9.2023
- ← 14.9.2023
- ← 06.10.2023

Käytävaneliö kuuto-
selta kaakkoon
lähtevä käytävä.
Taustalla häämöttää
päiväkoti.



984

© MH 18.08.2023



29

© MH 11.10.1995

Leikkikoulun ympäristö

Kuudennen neliön takareunasta lähtee alaosaan louhittu syvä yhdyskäytävä takamaastoon haarautuakseen parinkymmenen metrin päästä. Läntinen haara leviää pian leveäksi ja syväksi kuopaksi (suoja 5/16) jonka kyljistä löytyy betonisia seinän vahvistuksia. Kuoppa on leveydeltään 4-5m ja sitä on näkyvillä yli 10m. Toinen pää katoaa lastentarhan takapihan ja rakennuksen alle. Malliltaan tämä kaivanto viittaisi suojahuoneisiin joiden etuseinä avautuu suoraan käytävälle. Kuopan toisesta päästä lienee ollut yhteys aiemmin mainitulle suojalle 5/17.

↑ Vielä vuonna 1995
käytävä oli vapaa
kasvillisuudesta. Pohjal-
le oli kyllä viskottu
kaikki lähiseudun kivet.

Eipä tämä kaivanto päi-
väkodin vieressä paljoa
suojeluhaluja herätä.
Siistiä kyllä voisi niin
olisi turvallisempikin.



164

© MH 06.10.2023



30

© MH 11.10.1995

Päiväkodin pohjoislaidalla, aivan rakennuksen kyljessä oleva kuoppa. Pituutta kuopalla noin 15m. Kuopan laidalla näkyvissä pieni pätkä betonista seinää. Kokonsa ja sijainnin puolesta veikkaisin tässä olleen suojuhuoneen tai pikemmin kaksi vierekkäin. Numeroin kohteeksi XXVII:5/16. Kuva vuodelta 1995.



XXVII:5/16 on täyttynyt lisää ja se on risukon valtaama 2023. Muotoa on vaikeampi hahmottaa.



173

© MH 06.10.2023



171

© MH 06.10.2023

XXVII:5/16 kyljessä olevassa betoniseinämässä on taite. Käytävän mutka?



Suojan XXVII:5/16 toinen pääty jää päiväkodin tontin puolelle. Täältä on museovirastonkin inventointikartassa yhteys päiväkodin länsipuolen käytävälle.



166

© MH 06.10.2023



950

© MH 08.09.2023

XXVII:5/11 Rakentamaton kuoppa päiväkodin koillisnurkalla. Kooltaan noin 4m x 5m.



Kuudennen neliön takaa lähtevän käytävän toinen käytävähaara tekee pienen mutkan ja katoaa hetkeksi lastentarhan pihatien alle. Mutta jatkuu taas syvähkönä ja pohjaltaan ikävän louhikkoisena kohti ulkoilupolkua, joka tulee alhaalta Vanhalta Hämeenkyläntieltä Äestäjäntielle. Ennen katoamistaan polun alle käytävästä haarautuu yhdyskäytävä, joka mutkan jälkeen laajenee suojahuoneen (XXVII:5/11) kuopaksi.

Päiväkodin pihanurkalta saapuva ja koilliseen suuntaava käytävä.



952

© MH 08.09.2023

Suuri betoninen suojahuone XXVII:5/12 on saanut yllensä päiväkodin katsomon. Sama kohde esitelty jo sivulla 5. Katsomon ja pihan kunnostuksen yhteydessä on viimeisetkin suojahuoneen betoninurkat kadonneet näkyvistä.



148

© MH 06.10.2023



Vanhalta Hämeenkyläntieltä nousevan ulkoilutien itäpuolella olevista käytävistä ei ole paljoa näytettävää. Vielä 1995 oli käytävän etuseinä havaittavissa. Käytävä on täytetty järjestelmällisesti puutarhajätteillä. Viimeinen kuorma näkyy tuossa vinojen puiden välissä. Se on ilmestynyt siihen tämän syksyn kuvauskertojan välillä.



Ulkoilupolun itäpuolisista varustuksista on jäljellä kaksi osaa, joista toinen on käytävän pätkä Äestäjätien tuntumassa. Tämä käytävä on vain painanne maassa. Enemmän on jäljellä hieman alempana rinteiden reunalla. Ulkoilupolun tuntumassa on maata täytetty mutta käytävän etuseinä on vielä havaittavissa. Lähellä Äestäjätie 11. rivitaloa on vielä yksi B-tyypin tuliasema ennen kuin jäljellä olevat varustukset katoavat pihanurmen alle. Inventointi kartan 1979 mukaan tämä käytävä on jatkunut Äestäjätie 9. tontille lähelle tietä.

Neliöltä 6 lähtevään käytävään ei ole lisättävää sitten vuoden 1995. Tilanne on ennallaan. Kuopan 5/16 osalta voisi palata paikalle hieman tarkemmin tukimaan ja mittaamaan. Sain kuitenkin tarkennettua niitä betonisia seinän vahvistuksia. Tuota kuoppaa ei ole numeroitu, eli erikseen noteerattu inventointikartassa.

Suojan kuoppa XXVII:5/11 on myös ennallaan, ehkä hieman enemmän pyöristyneenä. Ulkoilupolun itäpuoliset käytävät on hyvin rehevän aluskasvillisuuden ja puutarhajätteen peitossa, joten niiden kuvaaminen oli lähes turhaa. Nuo käytävät näyttäisi kuitenkin olevan inventointikartan mukaisia. Itäpuolen käytäviä ja kohdetta XXVII:5/10 pitää vielä käydä vilkaisemassa keväällä kun lehdet ei peitä kaikkea.

Kohteelta 5/10 kaakon kautta etelään suuntautuvat varustukset on jääneet rivitalojen tontille. Talojen välissä voi pihamaan alla olla jäljellä jotain, mutta näkyvissä tuskin mitään. Ilmakuvan 1943 mukaan voisi olettaa tuolla olleen betonista ampumahautaa. Ilmakuvassa ampumahaudan penkka on hyvin vaalea mikä viittaa kasvillisuuden puuttumiseen, betoniin. Käytävän päädyssä on ollut joitain varustuksia, suojusta tuliasemiin. Käytävä on päättynyt lähelle Äestäjätietä.

Tässä kohtaa on B-tyypin asema. 1995 olen sen huomannut koska olen muistiinpanoissani myös maininnut. Harmi ettei silloin tullut kuvattua. Asema on myös merkittynä museoviraston inventointikarttaan. XXVII:5/10. Miksi kotitalon vieressä, puiston puolella olevat asiat pitää peittää. Miksi niitä ei voi ottaa ympäristön rikkautena ja moninaisuutena.



Lopuksi huomautan (1995)

Monipuolinen varustus jossa on muutamia harvinaisuuksia. Esimerkiksi etuvarustuksena oleva pitkä maavalli ja taisteluväri. Vastaavaa en muista muualla kohdalla tulleen. Isojen suojien säästyminen omakotitalojen kellareina lienee myös ainutlaatuisia. Vaikka kokonaisuus on pirstoutunut olisi tämän tukikohdan osan voinut liittää suojelualueeseen. Kantakarttaan 1:2000 piirretyt käytävät pitävät hyvin paikkansa todellisen tilanteen kanssa. Paikoin käytäviä on ehditty täyttämään niin ettei niitä enää piirrettäisi mukaan karttaan.

Käytävien päätyminen Espoon rajalle myös Inventointikartan 1979 mukaan hieman ihmetyttää. Olettaisi maaston muotojen mukaan Espoon puolella olleen ainakin hieman taisteluväriä jotka suojaisivat tukikohdan läntistä sivustaa. Kyntäjätien vieressä oleva täytetty käytävä on selvä yhdyskäytävä ja se on vienyt jonkin Espoon puolelle, vaikka nyt päättyy rajalle samoin kuin toinenkin hieman alempana oleva.

Jäljellä ovat varustukset ja miksi ei täytetytkin käytävät tulisi siivota ja hieman ehostaa. Maavallisten käytävien pyöritystä on vaikea estää ilman rakentamista mutta louhittuja käytäviä pystyisi parantamaan. Käytävien pohjalta voisi poistaa isoimmat lohkat penkkoihin ja täyttää pohja hiekalla niin että siellä voisi lapsetkin kulkea kompastelematta. Penkoilla olevat kivet tulisi upottaa niin ettei niitä viskottaisi takaisin käytäviin. Näin puisto siistiytyisi ja tulisi vallitusten tienot turvallisemmiksi ja helpommiksi kulkea. Jos mitään ei tehdä niin lähiseudun asukkaiden parissa lisääntyy halu täyttää nämä ”pahuksen kaivannot”. Ihmisten pitäisi voida ottaa nämä rakennelmat rikkautena omassa lähiympäristössä. ”Meillä on jotain mitä kaikilla ei ole”. Risuilla täytetyt kivikuopat eivät paljoa sympatiaa kerää.

Loppukommentit syksy 2023

Mäen linnoitteet on säilyneet pitkälti muuttumattomina vuoden 1995 jälkeen. Vain Kyntäjätien loppupäähän ja Äestäjätie 12-14 on tullut uutta rakentamista, mikä on peittänyt hieman käytäväverkostoa. Myös Kyntäjätie 17 kohdalla olleen suojahuoneen poistuminen on harmiteltava takaisku. Uudempi kartta- ja ilmakuvamateriaali taas on antanut lisäselvyyttä aikaisemmin kadonneista linnoite varusteista.

Äestäjänkujan päädyssä ja siinä kohden Espoon rajalla olleet varustukset pitäisi saada selvitettyä paremmin. Nyt saatavilla oleva materiaali antaa vain viitteitä ja kysymyksiä.

Sama koskeen mäen toisella puolella olleita varustuksia Äestäjätie 9-11 kohdilla. Myös Kyntäjätie 20 kohdilla olleet varustukset kiinnostaisi. Muilta osin rakentamisen alle on jäänyt pääosin yhdyskäytäviä. Onko Konalan-Sanomissa olleen venäläisen kartan vihjaamia tykinpaikkoja ollut mäen lounaisnurralla?

Maasto on paikoin muuttunut kasvillisuuden osalta aika radikaalisti. Pitää olla tyytyväinen kun tuli kuvattua paikkoja vuonna 1995. Nyt kasvillisuus peittää linnoitteita. Sammaleet, saniaiset sekä vesakko kätkee linnoiterakennelmat. Joidenkin uusien ja vanhojen kuvien vertaaminen tuottaa mielikuvan aivan eri kohteesta.

Kohteen laajuus ja hajanaisuus tuottaa haasteita linnoiterakenteiden esittelyyn. Olen numeroinut käytäviä, niiden osia ja rakenteita selvyden parantamiseksi. Näitä varten on pitänyt laatia karttoja. Olen myös käyttänyt vuonna 1995 kirjoittamani linnoiteselvityksen sellaisenaan vain kohdenumerot muutettuna (punainen teksti). Tuolloin 1995 tekemissäni muistiinpanoissa on muutamia poikkeamia nykykäsitteeseen verrattuna. Nyt syksyllä 2023 tekemäni lisäykset käsittelee samoja asioita. Toivottavasti se ei sekoita lukijaa.

Kohde XXVII:5 on vielä laajuutensa ja monipuolisuutensa takia säilytettävän arvoinen kohde. Siitä on toki isoja osia jo kadonnut rakentamisen alle. Koko kyntäjätien eteläpuolinen osa on kadonnut ja mäen päällä kulkeneet yhdyskäytävät. Vielä on puiston puolella kohteita joita uhkaa lähiasukkaiden piittaamattomuus.

Äestäjätie 7 ja 9 rajalla ollut lohkat osittautui kiveksi eikä betonikappaleeksi kuten aikaisemmin luulin. (Jälkitarkastus 13.10.2023)

10.10.2023
Mikko Hakala

